



Občina **Tolmin**

**RAZVOJNI PROGRAM OBČINE TOLMIN
ZA OBDOBJE 2013 – 2020**

Dokument je bil sprejet
na 23. seji Občinskega sveta Občine Tolmin,
26. marca 2013.

RAZVOJNI PROGRAM OBČINE TOLMIN ZA OBDOBJE OD LETA 2013 DO LETA 2020



Naročnik dokumenta: Občina Tolmin
Odgovorna oseba: Uroš Brežan, župan



Pripravljaec dokumenta: Posoški razvojni center
Odgovorna oseba: mag. Almira Pirih, direktorica



KAZALO

1. UVOD	4
1.1 Namen in cilji priprave dokumenta	4
1.2 Povezanost razvojnega programa z občinskim proračunom	4
2. OCENA STANJA V OBČINI TOLMIN Z IDENTIFIKACIJO KLJUČNIH PROBLEMOV.....	5
2.1 Kratka predstavitev občine Tolmin	5
2.2 Ocena stanja po področjih	7
2.2.1 Socialno okolje.....	7
2.2.1.1 SOCIO-DEMOGRAFSKI TRENDI	7
2.2.1.2 TRENDI NA TRGU DELA	11
2.2.1.3 DRUŽBENE DEJAVNOSTI.....	12
2.2.1.4 STANOVANJSKO PODROČJE.....	17
2.2.2 Gospodarstvo.....	20
2.2.2.1 SPLOŠNI GOSPODARSKI TRENDI	20
2.2.2.2 TURIZEM	25
2.2.2.3 KMETIJSTVO, GOZDARSTVO IN RAZVOJ PODEŽELJA.....	29
2.2.2.3.1 KMETIJSTVO	29
2.2.2.3.2 GOZDARSTVO	35
2.2.2.3.3 PODEŽELJE	37
2.2.3 Prostor, okolje in infrastruktura	38
2.2.3.1 RABA PROSTORA.....	38
2.2.3.2 PROMET IN DOSTOPNOST	39
2.2.3.3 NARAVNA IN KULTURNA DEDIŠČINA	42
2.2.3.4 KOMUNALNA INFRASTRUKTURA	46
2.2.3.5 ENERGIJA	47
2.2.3.6 DRUGA INFRASTRUKTURA IN RABA VIROV.....	48
2.2.4 Analiza prednosti, slabosti, priložnosti in nevarnosti – skupno po področjih	49
3. OPREDELITEV RAZVOJNIH USMERITEV S CILJI	51
3.1 Razvojna vizija	51
3.2 Razvojne usmeritve s cilji.....	52
3.3 Kazalniki za spremljanje uspešnosti razvojnega programa.....	54
4. OPREDELITEV PROGRAMOV PO RAZVOJNIH USMERITVAH.....	54
4.1. Opredelitev programov po razvojnih usmeritvah.....	54
4.2 Kriteriji za opredelitev prednostnih programov in ukrepov	57
4.3 Prednostni programi z ukrepi	57
5. OPREDELITEV UKREPOV Z AKTIVNOSTMI IN PROJEKTI PO PROGRAMIH	61
6. IZVAJANJA RAZVOJNEGA PROGRAMA.....	73
7. VIRI	75

1. UVOD

1.1 Namen in cilji priprave dokumenta

Osnovni namen priprave razvojnega programa je - na podlagi vključevanja institucij in občanov ter drugih zainteresiranih v pripravo razvojnega programa - dogovor o ključnih usmeritvah trajnostnega razvoja občine.

Osnovna cilja priprave sta:

- opredelitev ključnih nalog / projektov občine v obravnavanem obdobju in s tem
- pridobitev podlag za pripravo vsakoletnih načrtov razvojnih programov.

Razvojni program je usklajen z vsemi ključnimi strateškimi razvojnimi dokumenti Republike Slovenije. Usklajen je tudi z Regionalnim razvojnim programom Severne Primorske 2007–2013 in podpira uresničevanje njenih strateških ciljev.

Razvojni program upošteva tudi načrte upravljanja in druge planske dokumente različnih sektorjev, ki so pomembni za načrtovanje rabe prostora, navedeni pa so v virih.

V postopku priprave Razvojnega programa občine Tolmin se razvojne cilje in prednostne naloge usklajuje tudi s predlogoma dveh dokumentov, in sicer:

- Občinski prostorski načrt Občine Tolmin in
- Strategija razvoja turizma v občini Tolmin 2010–2015.

1.2 Povezanost razvojnega programa z občinskim proračunom

Zakon o javnih finanah (ZJF-UPB4), Ur.l. RS, št. 11/2011 določa, da je načrt razvojnih programov obvezna sestavina občinskega proračuna. Načrt razvojnih programov je opredeljen z dokumenti dolgoročnega razvojnega načrtovanja v občini in širše, vsebuje pa izvedbene projekte za obdobje štirih let. Razvojni program občine je torej podlaga za pripravo in dopolnjevanje načrta razvojnih programov.

2. OCENA STANJA V OBČINI TOLMIN Z IDENTIFIKACIJO KLJUČNIH PROBLEMOV

2.1 Kratka predstavitev občine Tolmin

Občina Tolmin leži v SZ delu Slovenije in je ena izmed 13-ih občin Severne Primorske oziroma Goriške statistične regije. Obsega 72 naselij, ki se povezujejo v 23 krajevnih skupnosti.

Tabela št. 1: Naselja v Občini Tolmin po krajevnih skupnostih in območjih

Območja občine	KS	Naselja
Tolmin mesto	Tolmin	Čadrg, Tolmin, Tolminske Ravne, Zadlaz - Čadrg, Zadlaz - Žabče, Žabče
Tolmin okolica	Kamno-Selce	Kamno, Selce
	Volarje	Selišče, Volarje
	Dolje-Gabrje	Dolje, Gabrje
	Zatolmin	Zatolmin
	Poljubinj	Poljubinj, Prapetno
	Ljubinj	Ljubinj, Sela nad Podmelcem
	Volče	Čiginj, Kozaršče, Sela pri Volčah, Volčanski Ruti, Volče
Most na Soči in dolina Idrijce	Most na Soči	Bača pri Modreju, Drobočnik, Gorenji Log, Grudnica, Kozmerice, Modrej, Modrejce, Most na Soči, Postaja
	Idrija pri Bači	Idrija pri Bači
	Tolminski Lom	Dolgi Laz, Kanalski Lom, Tolminski Lom
	Slap ob Idrijci	Roče, Slap ob Idrijci
	Gorenja Trebuša	Gorenja Trebuša
	Dolenja Trebuša	Dolenja Trebuša, Stopnik
Baška grapa in Šentviška planota	Kneža	Klavže, Kneža, Kneške Ravne, Lisec, Logaršče, Loje, Podmelec, Temljine
	Podbrdo	Bača pri Podbrdu, Kuk, Petrovo Brdo, Podbrdo, Porezen, Trtnik
	Stržišče	Stržišče, Kal, Znojile
	Hudajužna-Obloke	Hudajužna, Obloke
	Grahovo ob Bači	Grahovo ob Bači, Koritnica
	Rut-Grant	Grant, Rut
	Šentviška Gora	Bukovski Vrh, Daber, Gorski Vrh, Polje, Prapetno Brdo, Šentviška Gora, Zakraj
	Ponikve	Ponikve
	Pečine	Pečine

VIR: Odlok o določitvi volilnih enot za volitve članov občinskega sveta in župana Občine Tolmin

Občina Tolmin leži na območju stičišča julijskih Alp, predalpskega prostora in kraških planot. Del občine je v Triglavskem parku, nasploh pa ima izjemne naravne danosti. Meji na občine Kobarid, Kanal ob Soči, Mestno občino Nova Gorica, Cerkno, Idrijo, Železnike in Bohinj, na zahodnem delu pa je tudi državna meja z Italijo. Mesto Tolmin ima funkcijo regionalnega središča, v katerem je tudi sedež upravne enote, opravlja pa tudi pomembno funkcijo storitvenega centra za celotno dolino.

Po velikosti ozemlja sodi med večje občine, saj s 381.5 km² predstavlja 1.88% vsega ozemlja Slovenije, po številu prebivalcev pa med srednje velike občine, saj je s 11.634 prebivalci leta 2011 predstavlja 0,57% vsega prebivalstva Slovenije. To kaže, da sodi občina med s podpovprečno naseljenostjo, saj je leta 2011 znašala gostota prebivalcev na km² 30,5 (slovensko povprečje v tem letu znaša 101,1 prebivalcev na km²). Še nekaj osnovnih podatkov občine Tolmin je v spodnji preglednici.

Tabela št. 2: Osnovni statistični podatki občine Tolmin v primerjavi z regijo in Slovenijo

OSNOVNI PODATKI	Občina Tolmin	Severna Primorska	Slovenija
Število prebivalcev (1.1.2012)	11.628	119.236	2.055.496
Površina	382 km ²	2.325 km ²	20.273 km ²
Gostota prebivalcev (1.1.2012)	30,4 prebivalcev/km ²	51,3 prebivalcev/km ²	101,4 prebivalcev/km ²
Povprečna bruto plača/zaposlenega v EUR (1.1.2011)	1.248	1.423	1.416
Delovno aktivno prebivalstvo 1.1.2012	4.417	46.877	811.568
Število zaposlenih v gospodarskih družbah (2011)	1.906	23.884	449.235
Število zaposlenih pri samostojnih podjetnikih (2011)	278	2.520	47.784
Število samostojnih podjetnikov (dec. 2010)	544	5.274	73.072
Stopnja brezposelnosti (januar 2012)	10,4	10,3	12,5
Število družinskih kmetij (2000)	745	Ni podatka.	75.209 ¹
Število nočitev turistov (2010)	39.102	542.032	8.906.399
Število stalnih ležišč (2010)	1.185	11348	111.985
Število sob (2010)	369	4036	41.300
Povprečna dolžina bivanja turistov (2010)	2,7 noči	Ni podatka.	3 noči

Viri: SURS, statistični letopis 2010
SURS, podatkovni portal SURS 2010, 2011, 2012
LTO Sotočje, strategija
AJPES, letno poročilo 2011

Opomba:

¹podatek za leto 2007

2.2 Ocena stanja po področjih

2.2.1 Socialno okolje

2.2.1.1 SOCIO-DEMOGRAFSKI TRENDI

- **Rahlo upadanje števila prebivalstva ob istočasnem staranju**

Za potrebe razvojnega programa smo demografske podatke občine Tolmin v primerjavi z gibanji v regiji in v Sloveniji spremljali za obdobje zadnjih 15 let. Da bi dobili podrobnejšo demografsko sliko, so podatki prikazani tudi po štirih volilnih enotah.

Po podatkih Statističnega urada RS (ki so razvidni iz spodnje tabele) se je število prebivalcev občine od leta 1996, ko je v občini Tolmin živel 12.314 prebivalcev, do leta 2012, zmanjšalo na 11.628. To pomeni, da se v opazovanem obdobju nadaljujejo negativni trendi glede števila prebivalstva, vendar se je – kar je spodbudno – intenzivnost tega procesa v zadnjem petletnem obdobju zmanjšala. Na vseh območjih občine je v celotnem opazovanem obdobju prišlo do upada števila prebivalstva, na območju Tolmin mesto pa je v zadnjem petletnem obdobju opaziti porast, medtem ko se na območju Most na Soči in dolina Idrijce upad najbolj intenzivno nadaljuje.

Tabela št. 3 : Gibanje števila prebivalstva¹ v občini Tolmin (celota) in po štirih volilnih enotah v obdobju 1996–2012

Posamezna območja občine/ občina/ regija/ Slovenija	Gibanje skupnega števila in indeksa prebivalstva v obdobju 1996–2012						
	1996	2001	2006	2012	Indeks 2012/ 1996	Indeks 2012/ 2001	Indeks 2012/ 2006
Tolmin mesto	4.000	3.877	3.761	3.801	0,95	0,98	1,01
Tolmin okolica	2.763	2.828	2.775	2.755	1,00	0,96	0,99
Most na Soči in dolina Idrijce	2.698	2.621	2.564	2.469	0,92	0,94	0,96
Baška grapa in Šentviška planota	2.853	2.743	2.619	2.603	0,91	0,95	0,99
Občina Tolmin ²	12.314	12.069	11.719	11.628	0,94	0,96	0,99
Severna Primorska ³	120.862	120.413	119.477	119.236	0,99	0,99	1,00
Slovenija ³	1.986.989	1.994.026	2.010.377	2.055.496	1,03	1,03	1,02

Vir: SURS, Statistični letopisi 1997, 2002, 2007 in podatkovni portal SURS 2012

Opombe:

¹Komentar k spremenjeni statistični definiciji prebivalstva: Od objave podatkov o prebivalstvu Slovenije po 1.1. 2008 uporabljajo na Statističnem uradu Republike Slovenije spremenjeno statistično definicijo prebivalstva. **To pomeni prelom v časovni vrsti podatkov, zato podatki po tej definiciji, torej podatki od sredine leta 2008 dalje, niso neposredno primerljivi s podatki za predhodna leta.** Posledic spremembe statistične definicije prebivalstva je več. Bistvena sprememba pa je vidna tudi v prostorski prerazporeditvi prebivalstva po občinah. Po novi definiciji namreč štejemo osebe, ki imajo poleg stalnega prijavljeno tudi začasno prebivališče, na naslovu začasnega prebivališča, če imajo začasno prebivališče prijavljeno za eno leto ali več. Po stari definiciji smo

te osebe šteli na naslovu stalnega prebivališča. Posledica prerazporeditve prebivalstva je tudi spremenjena starostna sestava prebivalstva po posameznih občinah in naseljih.

² Podatki za občino Tolmin in subregijo (občine Bovec, Kobarid in Tolmin): 31. 12. 1996, 1. 1. 2001, 1. 1. 2006, 1. 1. 2012

³ Podatki za Severno Primorsko in Slovenijo: 31. 12. 1996, 31. 12. 2001, 31. 12. 2006, 1. 1. 2012

V opazovanem obdobju, ko je število prebivalstva v občini Tolmin rahlo upadlo, je podoben trend opaziti tudi pri prebivalstvu v celotni regiji, medtem ko je v Sloveniji zaznan rahel porast števila prebivalstva.

Ob prikazanem upadanju števila prebivalstva se je slabšala njegova starostna struktura. Podatki v spodnji tabeli kažejo upad deleža prebivalstva v starosti do 14 let s 16,9 odstotka vsega prebivalstva leta 1996 na vsega 13,1 odstotka leta 2012. Sorazmerno s tem upadom sta se večali kategoriji prebivalstva v starosti od 15 do 64 let in 65 let ter več. Predvsem delež najstarejših se v primerjavi s celotno Slovenijo vse bolj večja.

Do upada deleža prebivalstva v starosti do 14 let je prišlo prav na vseh štirih območjih občine; najbolj je padec opazen na območju Tolmin mesto ter območju Most na Soči in dolina Idrijce. Sočasno z nižanjem deleža mladega prebivalstva se običajno večata delež obeh drugih starostnih skupin. To potrjujejo spodnji podatki, z izjemo območja Most na Soči, kjer se je delež najstarejše kategorije zmanjšal, kar pa pomeni, da se je bolj povečal delež prebivalcev v starosti med 15 in 64 let.

Tabela št. 4: Starostna struktura prebivalstva v občini Tolmin (celota) in po posameznih volilnih enotah v obdobju 1996–2012

Posamezna območja občine/ občina/ regija/ Slovenija	Starostne skupine prebivalstva v letih 1996, 2001, 2006 in 2012 – deleži											
	0–14 (%)				15–64 (%)				65 in več (%)			
	1996	2001	2006	2012	1996	2001	2006	2012	1996	2001	2006	2012
Tolmin mesto	17,9	14,7	12,0	12,0	69,3	71,0	70,3	66,0	12,8	12,4	17,7	22,0
Tolmin okolica	17,0	15,8	14,5	15,4	65,7	66,3	67,6	67,4	12,3	17,9	17,9	17,2
Most na Soči in dolina Idrijce	17,1	14,5	12,1	14,3	63,6	67,2	69,3	69,3	19,3	18,3	18,6	16,4
Baška grapa in Šentviška planota	15,4	13,8	11,9	11,0	61,2	63,9	65,3	64,2	23,4	22,3	22,8	24,8
Občina Tolmin¹	16,9	14,7	12,6	13,1	65,4	67,5	68,3	66,7	17,7	17,8	19,1	20,2
Severna Primorska²	16,5	14,7	13,4	14,0	68,5	69,1	68,8	67,8	15,0	16,2	17,8	18,2
Slovenija²	17,5	15,3	14,0	14,3	69,6	70,2	70,1	68,9	12,9	14,5	15,9	16,8

Vir: SURS, Statistični letopisi 1997, 2002, 2007 ter podatkovni sistem SURS 2012

Opombe:

¹ Podatki za občino Tolmin in subregijo (občine Bovec, Kobarid in Tolmin): 31. 12. 1996, 1. 1. 2001, 1. 1. 2006, 1. 1. 2012

² Podatki za Severno Primorsko in Slovenijo: 31. 12. 1996, 31. 12. 2001, 31. 12. 2006, 1. 1. 2012

Ti premiki v starostni strukturi prebivalstva se seveda odražajo tudi v indeksu staranja. Ta se je (kot je prikazano v spodnji tabeli) v občini Tolmin iz 104,3 v letu 1996 povisil na 153,6 v letu 2012 in je višji kot na območju celotne Severne Primorske (kjer je bil leta 2012 tudi visok in sicer 130,2; ta je že precej let nad republiškim povprečjem, ki je leta 2012 znašalo 117,3).

Zanimivi so podatki o indeksu staranja prebivalstva po posameznih območjih občine, ki kažejo izrazito poslabšanje starostne strukture na območju Baške grape in Šentviške planote, sledi ji

območje Tolmin mesto, medtem ko je indeks staranja na območju Tolmin okolica – v primerjavi z občinskim povprečjem – ugoden.

Tabela št. 5 : Gibanje indeksa staranja prebivalstva v občini Tolmin (celota) in po posameznih volilnih enotah v zadnjih 16-ih letih

Posamezna območja občine/občina/regija/Slovenija	Prebivalci skupaj 1996	Indeks staranja 1996	Prebivalci skupaj 2001	Indeks staranja 2001	Prebivalci skupaj 2006	Indeks staranja 2006	Prebivalci skupaj 2012	Indeks staranja 2012
Tolmin mesto	4.000	71,6	3.877	97,2	3.761	147,1	3.801	178,0
Tolmin okolica	2.763	101,3	2.828	112,9	2.775	124,4	2.755	111,0
Most na Soči in dolina Idrijce	2.698	112,6	2.621	126,6	2.564	153,1	2.469	114,0
Baška grapa in Šentviška planota	2.853	152,5	2.743	162,3	2.619	189,8	2.603	225,0
Občina Tolmin ¹	12.314	104,3	12.069	121,3	11.719	151,2	11.628	153,6
Severna Primorska ²	120.862	91,2	120.413	110,1	119.477	133,0	119.236	130,2
Slovenija ²	1.986.989	73,3	1.994.026	94,1	2.010.377	113,7	2.055.496	117,3

Vir: SURS, Statistični letopisi 1997, 2002, 2007 ter podatkovni sistem SURS 2012

Opombe:

¹Podatki za občino Tolmin in subregijo (občine Bovec, Kobarid in Tolmin): 31. 12. 1996, 1. 1. 2001, 1. 1. 2006, 1. 1. 2012

²Podatki za Severno Primorsko in Slovenijo: 31. 12. 1996, 31. 12. 2001, 31. 12. 2006, 1. 1. 2012

Razlogi za tako stanje so predvsem posledica bistvenega znižanja prebivalstva v obdobju 1961–1971, ko je občino zaradi ugodnejših delovnih mest zapustilo mlajše, delovno aktivno prebivalstvo. Po tem obdobju se je odseljevanje upočasnilo, vendar se prebivalstvo, ki je tu ostalo, stara in tako je za občino značilen negativen naravni prirast. K obstoječi demografski sliki občine pa svoje prispeva še negativen selitveni prirast.

▪ **Izobrazbena struktura prebivalstva občine se izboljšuje, vendar je pod regijskim povprečjem**

Za izobrazbeno strukturo celotnega prebivalstva so na voljo le podatki po popisih; torej po tistem iz leta 1991 in naslednjim iz leta 2002. Primerjava pričakovano kaže na izboljšanje kadrovske strukture v dobrem desetletju; istočasno pa podatki za leto 2002 pokažejo, da je izobrazbena struktura prebivalcev v občini Tolmin pod ravnjo izobrazbene strukture prebivalstva regije, še bolj pa prebivalstva celotne Slovenije. Tako ima občina nadpovprečen delež prebivalstva brez izobrazbe in z osnovno šolo, podpovprečna pa sta deleža prebivalstva z nižjo in srednješolsko izobrazbo ter višješolsko, dodiplomsko in podiplomsko izobrazbo.

Podatki so prikazani v spodnji tabeli.

Tabela št. 6: Prebivalstvo, staro 15 let ali več, po izobrazbi po popisih leta 1991 in 2002

Občina/ regija/ Slovenija	Število skupaj		Brez izobrazbe in osnovna šola				Nižja in srednja poklicna ter strokovna in splošna				Višja, dodiplomska in podiplomska			
	1991	2002	1991		2002		1991		2002		1991		2002	
			Št.	%	Št.	%	Št.	%	Št.	%	Št.	%	Št.	%
Tolmin	10.224	10.434	5.658	55.3	4.264	40.9	3.705	36.2	5.054	48.4	762	7.5	1.116	10.7
Severna Primorska	62.750	101.112	31.434	50.1	37.190	36.8	24.803	39.5	51.886	51.3	5.880	9.3	12.036	11.9
Slovenija	1.561.628	1.663.869	733.386	47.0	549.466	33.0	669.158	42.9	899.341	54.1	138.012	8.8	215.062	12.9

VIR: Popisa 1991 in 2002; manjkajoči delež do 100 % predstavlja odgovore: neznano

- **Deleža učencev in dijakov v celotnem prebivalstvu se manjšata, delež študentov pa se povečuje**

V povezavi s starostno strukturo prebivalstva je logično, da se delež učencev v skupnem številu prebivalstva v opazovanih zadnjih desetih letih manjša; predvsem je opazen znaten upad v obdobju zadnjih petih let (in to kljub prehodu na devetletno osnovno šolo). Podobni trendi so zaznani tudi na ravni regije in države.

Tudi delež dijakov v vsem prebivalstvu v opazovanem obdobju se znižuje tako v občini kot v regiji in v državi s to razliko, da je bil ta delež v občini še v šolskem letu 2006/2007 nad tistim, ki je veljal za regijo in državo, v naslednjih petih letih pa je v občini zaznati bistveno večji upad, kot je bil v regiji in državi.

Delež študentov s stalnim bivališčem v občini Tolmin pa je v opazovanem obdobju dosegel bistveni porast, ki pa je značilen za vso državo. Gre nasploh za večanje vpisa mladih v dodiplomsko izobraževanje zaradi hotenja po doseganju nasploh višje izobrazbene ravni, po drugi strani pa k večanju vpisa pripomore gospodarska situacija in posledično zmanjšane možnosti vstopanja mladih na trg dela.

Podatki so prikazani v spodnji tabeli.

Tabela št. 7: Število in delež učencev, dijakov in študentov v celotnem prebivalstvu v obdobju od leta 1999 do 2012

Občina/ regija/ Slovenija		Osnovnošolci		Dijaki		Študenti	
		1999/ 2000	2011/ 2012	1999/ 2000	2011/ 2012	1999/ 2000	2011/ 2012
Tolmin	Št	1.134	842	699	428	528	687
	%	9,2	7,2	5,6	3,6	4,3	5,9
Severna Primorska	Št	10.561	9.062	6.179	4.726	5.074	6.418
	%	8,8	7,6	5,1	4,0	4,2	5,4
Slovenija	Št	185.554	159.701	105.754	79.749	77.077	104.003
	%	9,4	7,8	5,3	3,9	3,9	5,1

Vir: SURS, Statistični letopisi 2001, 2002, 2007, 2012 in podatkovni portal SURS 2010 in 2011

Zaključne ugotovitve:

V opazovanem obdobju zadnjih 15 let se nadaljujejo negativni trendi glede števila prebivalstva, vendar se je – kar je spodbudno – intenzivnost tega procesa v zadnjem petletnem obdobju zmanjšala. Na vseh območjih občine je v celotnem opazovanem obdobju prišlo do upada števila prebivalstva, na območju Tolmin mesto pa je v zadnjem petletnem obdobju opaziti porast, medtem ko se na območju Most na Soči in dolina Idrije upad najbolj intenzivno nadaljuje. Ti trendi se logično odražajo na starostni strukturi prebivalstva, ki je (nasploh v Posočju) med najslabšimi v državi.

Spodbudnejši so trendi na področju izobrazbene strukture prebivalstva, saj se ta (kot potrjujejo razpoložljivi podatki iz popisov prebivalstva) izboljšuje, vendar pa še vedno zaostaja za regijskim povprečjem.

2.2.1.2 TRENDI NA TRGU DELA

Brezposelnost na območju Severne Primorske je bila večina zadnjih dvajsetih let nasploh med najnižjimi v Sloveniji. Brezposelnost v občini Tolmin je v opazovanih letih nad regijskim povprečjem, vendar je bila do leta 2009 pod slovenskim povprečjem. V letu 2009 se je gospodarska kriza odrazila tudi na povečanju brezposelnosti v občini Tolmin, ko je stopnja preseгла republiško povprečje, v letu 2012 pa se je ponovno spustila pod njo.

Vendar pa je Ministrstvo za delo družino in socialne zadeve izdalo Sklepu o območjih z višjo stopnjo brezposelnosti v Republiki Sloveniji za leto 2010 (Ur.l.RS št.70/2011), kamor se Občina Tolmin uvršča v tako imenovano območje C, kjer je stopnja registrirane brezposelnosti od 10,6% do 12%.

Pri stanju na trgu dela je treba poleg brezposelnosti upoštevati tudi odnos delovnih mest do aktivnega prebivalstva in tu je v občini na splošno ugotovljen primanjkljaj (prikazano v poglavju o gospodarstvu).

Posebej pa je treba upoštevati še dejstvo, da manjše območje z omejenim številom delovnih mest (kar občina Tolmin vsekakor je) predstavlja poseben problem za določene vrste in stopnje oz. ravni izobrazbe. Po drugi strani pa je tudi res, da delodajalcem določenega kadra stalno primanjkuje; gre torej za problem strukturne brezposelnosti. Tega se skuša v celotnem Posočju postopno odpravljati že nekaj let in sicer z instrumenti razvojnega programa, ki omogočajo tako štipendiranje deficitarnih kadrov kot tudi spodbujanje zaposlovanja teh kadrov. K odpravljanju tega problema bo postopno pripomogel tudi projekt regijske štipendijske sheme.

Strukturno neskladje pa je na splošno možno odpravljati le postopno, zato se tukajšnje gospodarstvo še vedno srečuje s pomanjkanjem kadrov, predvsem tistih s področja strojništva (vse ravni izobrazbe) in gostinstva. Po drugi strani pa je gospodarska kriza pripomogla h krčenju števila delovnih mest, kar pomeni, da nove zaposlitve (spodbujene tudi z instrumenti razvojnega programa) niso bistveno prispevale k pomanjkanju delovnih mest v odnosu na aktivno prebivalstvo občine.

Podatki o stopnjah brezposelnosti so v spodnji tabeli.

Tabela št. 8 : Gibanje števila in stopnje registrirano brezposelnih oseb v obdobju med letoma 2001 in 2012

Občina/ regija/ Slovenija	2001		2005 (dec)		2009 (dec)		2012 (dec)	
	Št.	Stopnja	Št.	Stopnja	Št.	Stopnja	Št.	Stopnja
Tolmin	335	6,4	501	9,5	603	11,7	523	10,8
Severna Primorska	2.936	5,9	3.571	6,8	4.242	8,0	5.850	11,5
Slovenija	104.316	11,6	92.575	10,2	96.672	10,3	118.061	13,0

Vir: SURS, podatkovni portal SURS 2001, 2005, 2009 in 2012

Podatki potrjujejo navedeno in sicer, da je stopnja brezposelnosti v opazovanem obdobju nad regijskim, vendar pod državnim povprečjem. Izjema je bilo leto 2009. V celotnem opazovanem obdobju stopnja brezposelnosti v občini narašča, v zadnjem opazovanem letu pa je v primerjavi z letom 2009 upadla.

Zaključne ugotovitve:

Stopnja brezposelnosti se je v zadnjem desetletju stalno postopno večala, bila nad regijskim, vendar pa pod republiškim povprečjem. Tega je preseгла le v letu 2009. Ob naraščajoči stopnji brezposelnosti, h kateri je bistveno pripomogla splošna gospodarska kriza, se občina sooča še z dvema ključnima problemoma in sicer s pomanjkanjem števila delovnih mest v primerjavi z

delovno aktivnim prebivalstvom in s strukturno brezposelnostjo, ki jo ukrepi razvojnega programa in drugi (regijska štipendijska shema) le postopno odpravljajo.

2.2.1.3 DRUŽBENE DEJAVNOSTI

Na tem področju je – tudi skladno z Zakonom o lokalni samoupravi – glavna skrb namenjena vzgoji in izobraževanju, zdravstvenemu varstvu, skrbi za starejše občane, vseživljenjskemu učenju prebivalstva, njihovemu bogatemu društvenemu življenju.

▪ Izobraževanje

Na področju izobraževanja se v občini odvijajo aktivnosti v:

- predšolski vzgoji,
- osnovnošolskem izobraževanju,
- glasbeni šoli,
- srednješolskem izobraževanju,
- vseživljenjskem učenju in
- enemu programu visokošolskega izobraževanja.

Predšolsko varstvo:

Na območju občine je en samostojni vzgojnovarstveni zavod in sicer v Tolminu (VVZ Ilke Devetak Bignami). Ta ima podružnico na Volarjih. V sklopu osnovnih šol pa delujejo še vrtec v sklopu OŠ Dušana Muniha na Mostu na Soči z enotami na Mostu na Soči, Podmelcu, Dolenji Trebuši in Šentviški gori, vrtec v sklopu OŠ Simona Kosa Podbrdo ter Vrtec v sklopu OŠ Antona Majnika Volče.

Vse enote imajo ustrezno urejena igrišča.

Mreža predšolske vzgoje je v občini Tolmin solidno razvita, vendar se je z uveljavitvijo zakona, ki omogoča brezplačen vrtec za drugega otroka, število otrok v vrtcih bistveno povečalo (od 310 v letu 2008 na 340 v letu 2010), kar je pripeljalo do povečanja oddelkov na Mostu na Soči in v Tolminu in posledično zagotavljanja dodatnih kapacitet v okviru obstoječih občinskih objektov (šolski center).

Kljub temu širitve mreže v prihodnosti niso predvidene in potrebne, saj je problematiko povečanega vpisa otrok v vrtce, ki je vezana na zakonsko ureditev, lahko ureja v sklopu obstoječih kapacitet.

Osnovne šole:

Na območju občine Tolmin so 3 osnovne šole:

- Osnovna šola Franceta Bevka Tolmin ima še podružnično šolo Anton Majnik v Volčah in Podružnično šolo Kamno. Leta 2005 so šoli priključili še Center za izobraževanje in usposabljanje Tolmin z uradnim nazivom Podružnična šola za izobraževanje in usposabljanje s posebnimi potrebami.
- Osnovna šola Dušana Muniha Most na Soči je primestna šola. Otroci prihajajo iz 34-ih naselij, večina je vozačev. Šola ima 3 podružnice in sicer v Dolenji Trebuši, Podmelcu in Šentviški Gori.
- Osnovna šola Simona Kosa Podbrdo je po številu otrok najmanjša v občini, saj jo v šolskem letu 2011/2012 skupno obiskuje 67 učencev.

Ker število šoloobveznih otrok v občini upada, sta bili v preteklosti ukinjeni dve podružnični šoli – na Kanalskem Lomu in Grahovem ob Bači.

Mreža osnovnih šol je ustrezna; glede na upad števila prebivalstva in s tem otrok bo osnovni izziv v prihodnjih letih obdržati obstoječo mrežo.

Srednješolsko izobraževanje

Srednješolsko izobraževanje v občini Tolmin poteka v Gimnaziji Tolmin, ki deluje v stavbi Šolskega centra skupaj z osnovno šolo.

Gimnazija Tolmin je vpisala prvo generacijo dijakov v daljnem letu 1963 in je naslednica Učiteljišča Tolmin, torej ima v Posočju dolgoletno tradicijo. V zadnjih letih se vse bolj sooča s padanjem števila vpisanih dijakov, ki je po eni strani posledica demografskega upada, po drugi pa tudi dejstva, da se tudi tisti učenci, ki po zaključku osnovne šole nadaljujejo šolanje na gimnazijskih programih, odločajo za te programe v drugih krajih Slovenije.

Prav zaradi padanja števila otrok je gimnazija vse bolj ogrožena, zato bo v njenem okviru potrebno razviti nov program, ki bo v Tolminu zadržal večje število učencev oziroma le-te privabil tudi iz drugih krajev Slovenije in tudi obmejnega prostora.

Visokošolsko izobraževanje

Tolmin je v šolskem letu 2007/2008 pridobil izredni visokošolski program strojništva, ki ga je pod okriljem Visokošolskega in raziskovalnega središča Primorske iz Nove Gorice izvajala Fakulteta za strojništvo iz Ljubljane. V sodelovanju s Posoškim razvojnim centrom, vsemi tremi posoškimi občinami in gospodarstvom je bilo prebivalcem tega območja (večinoma so to zaposleni) omogočeno pridobiti visokošolske izobrazbe na področju, ki je v občini Tolmin in nasploh v Posočju še vedno deficitarno.

Vzgoja in izobraževanje v dijaških domovih

V občini je deloval dijaški dom. Stavba v kompleksu šolskega centra, v kateri so se izvajale dejavnosti dijaškega doma, zdaj gosti Center za šolske in obšolske dejavnosti. Center pa še vedno pokriva tudi potrebe dijaškega doma.

Dejavnosti glasbenih šol

Dejavnost glasbene šole se odvija v novih prostorih v centru Tolmina, kamor se je šola preselila leta 2010. Tako je šola prvič po skoraj 60-ih letih delovanja začela delovati v lastnih prostorih. Le-ti omogočajo kvaliteten pouk instrumentov in teorije; šola ima na razpolago tudi plesni studio in dvorano ter druge potrebne spremljevalne prostore.

Oddelka glasbene šole delujeta tudi na Mostu na Soči in v Podbrdu. Obe koristita prostore osnovnih šol.

Vseživljenjsko učenje

Na področju vseživljenjskega učenja je aktiven predvsem Posoški razvojni center. Ta z različnimi projekti skrbi za vseživljenjsko učenje prebivalstva občine Tolmin. Večina programov, v katere se vključujejo različne kategorije prebivalstva, je financirana s strani EU, zato so programi za udeležence brezplačni. Poleg teh pa Posoški razvojni center postopno uvaja tudi plačljive programe, skladne s potrebami predvsem zaposlenega prebivalstva.

V programe vseživljenjskega učenja se vključujejo tudi druge institucije, kot so: Gimnazija Tolmin, Knjižnica Cirila Kosmača Tolmin, Tolminski muzej, Javni sklad RS za kulturne dejavnosti – Območna izpostava Tolmin, različna društva in drugi.

Glede na vse večje potrebe prebivalstva in tudi razpoložljiva sredstva Evropske unije se kažejo možnosti nadaljnjega uveljavljanja Posoškega razvojnega centra na tem področju, kar pa – glede na to, da institucija deluje v neustreznih prostorih – izpostavlja potrebo po zagotovitvi ustreznih prostorskih možnosti za nadaljnje delo.

Inštrumenti razvojnega programa SOČA 2006 in SOČA 2013

V občini Tolmin (in na območju občin Bovec in Kobarid) že od leta 2002 potekajo različne aktivnosti znotraj popotresnega razvojnega programa. Na področju razvoja človeških virov se vsa ta leta izvajajo trije inštrumenti in sicer:

- štipendiranje,
- spodbujanje usposabljanja in izobraževanja zaposlenih in

- spodbujanje zaposlovanja in samozaposlovanje.

Če se učinek zadnjega odraža predvsem na področju gospodarstva, pa se prva dva direktno na področju razvoja človeških virov in seveda indirektno zopet na področju gospodarskega in celotnega družbenega razvoja.

S štipendiranjem poskuša Posoški razvojni center v sodelovanju s podjetji spodbujati mlade za šolanje za deficitarne poklice na vseh ravneh izobraževanja (od poklicne do dodiplomske in tudi podiplomske). S spodbujanjem usposabljanja in izobraževanja pa Posoški razvojni center skuša predvsem dvigniti stopnjo vključenosti zaposlenega prebivalstva v gospodarskih družbah v vseživljenjsko učenje.

▪ **Zdravstvo**

Na področju zdravstva se v občini Tolmin izvajajo primarna zdravstvena dejavnost, lekarniška dejavnost in deloma sekundarna (specialistična) dejavnost.

Primarna zdravstvena dejavnost

Primarna zdravstvena dejavnost se izvaja v treh zdravstvenih domovih v Tolminu, na Mostu na Soči in Podbrdu. Zdravstvene ambulante imajo tudi vse 3 enote doma za upokoјence.

Mreža zdravstvenih storitev na ta način ustrezno pokriva potrebe prebivalstva, zato v prihodnosti ni predvidena širitev. Posebej to velja, če upoštevamo, da se je tudi ambulanta v Podbrdu leta 2009 preselila na ustrezno lokacijo. Vse bolj pa se izpostavlja kadrovski problem v teh zdravstvenih domovih, predvsem potrebe po novih zdravnikih.

Lekarniško dejavnost v občini izvajata dve zasebni lekarni v Tolminu in na Mostu na Soči. Tudi za to dejavnost velja ugotovitev, da obstoječa mreža zadovoljivo pokriva potrebe prebivalstva, tako da širitev ni predvidena.

Sekundarno (specialistično) zdravstvo

Sekundarna raven zdravstvene dejavnosti, ki obsega specialistične ambulante ter bolnišnice, se v občini Tolmin odvija v omejenem okviru in sicer v okviru Zdravstvenega doma Tolmin deluje deset specialističnih ambulant (ginekologija, medicina dela, prometa in športa, antikoagulantno zdravljenje, okulistika, ortopedija, nevrologija, psihiatrija, klinična psihologija, ortodontija), laboratorij in fizioterapija, ostalih storitev se pacienti poslužujejo izven občine, večinoma v Novi Gorici. Bolnišnične storitve koristijo občani v Splošni bolnišnici »dr. Franca Derganca« v Šempetru pri Gorici. Od leta 2011 dalje bolniki koristijo usluge dializnega centra v Kobaridu.

▪ **Socialno varstvo**

Dejavnost socialnega varstva

Z namenom opravljanja različnih zakonsko določenih dejavnosti socialnega varstva v občini deluje Center za socialno delo, ki pokriva območje vseh treh posoških občin. Poleg osnovnih dejavnosti izvajajo tudi druge programe, kot je na primer pomoč na domu.

Institucionalno varstvo za starejše

Na tem področju v občini deluje Dom upokoјencev Podbrdo z enotami v Tolminu, Podbrdu in Petrovem Brdu. Dom pokriva regijske potrebe in gosti tudi oskrbovance iz drugih občin. Enoti v Podbrdu in Tolminu sta splošni dom, enota v Petrovem Brdu je namenjena za varstvo posebnih skupin varovancev, predvsem za duševno bolne in duševno prizadete odrasle osebe. V okviru doma delujejo tudi varovana stanovanja, 30 jih je v Tolminu in 6 v Podbrdu. Stanovanja so zasedena. Prostih kapacitet ni.

Kapacitet je trenutno dovolj in se o širitvi ne razmišlja. Kljub staranju prebivalstva in s tem večanju potreb po domskem varstvu, se v zadnjem času vse bolj kaže nesposobnost prebivalstva pokrivati visoke stroške domske oskrbe. Prav zato in tudi nasploh skladno z novimi družbenimi trendi se vse bolj kaže potreba po uvajanju novih storitev (kot so na primer dnevni centri, skupine za samopomoč), ki bodo starejše vse dalj časa obdržale doma.

Drugi socialnovarstveni programi in storitve

V občini delujeta enota ŠENTa in Varstveno delovni center, ki pokriva potrebe Zgornjega Posočja. V vasi Čadrg že več let deluje komuna Don Pierino za zdravljenje odvisnosti.

V občini deluje tudi Invalidsko podjetje, katerega osnovno poslanstvo je usposabljanje in zaposlovanje invalidnih oseb. Invalidsko podjetje kot javno službo izvaja dva socialna programa in sicer:

- zaposlitveno rehabilitacijo (za območje celotne regije) in
- program socialne vključenosti za zaposlitveno zelo ovirane osebe.

Dobrodelne organizacije

V občini delujeta Rdeči križ – območno združenje Tolmin in Župnijska Karitas Tolmin.

▪ **Kultura**

Pestro kulturno življenje v občini se odvija v povezavi s številnimi ustanovami s tega področja.

Knjižnica

V občini deluje Knjižnica Cirila Kosmača Tolmin, ki ima svoje podružnice tudi v ostalih dveh posoških občinah, to je v Bovcu in Kobaridu.

V okviru knjižnice deluje tudi bibliobus, ki oskrbuje občane iz večine naselij. Knjižnica ima zelo velik knjižni fond in se sooča z veliko prostorsko stisko, prav tako pa se tudi bibliobusu izteka življenjska doba.

Kinodvorana

V mestu Tolmin deluje Kinogledališče Tolmin, kjer predvajajo filme ter organizirajo gledališke in druge predstave.

Prostori za kulturne dogodke

Kulturni dogodki v mestu Tolmin se odvijajo v Kinogledališču, v dvorani Tolminskega muzeja, v Knjižnici Cirila Kosmača Tolmin, v dvorani Glasbene šole Tolmin, v prostorih Osnovne šole Franceta Bevka Tolmin, v prostorih Centra MinK-a ter tolminski cerkvi. Kot zunanji prireditveni prostor se uporabljata dva trga – Trg prvega maja in Mestni trg, prostori ob obrtni coni na Logu ter igrišča na Športnem parku Brajda, prireditveni prostor pred Tolminskim muzejem, zunanji atrij Knjižnice Cirila Kosmača Tolmin ter atrij Glasbene šole Tolmin.

Po vaseh so večnamenske dvorane, ki služijo kot prireditveni prostor (Kneža, Dolenja Trebuša ...). Za kulturne prireditve širšega značaja pa se uporabljajo tudi večnamenski prostori osnovnih šol in gimnazije. Predvsem v večjih podeželskih krajih oziroma središčih se izpostavljajo potrebe po ureditvi obstoječih oziroma dodatnih, predvsem večnamenskih prostorov za kulturne in druge prireditve.

Večji dogodki se odvijajo tudi Pri Sotočju (Metalcamp, Sajeta ...). Enkrat letno se odvija tudi prireditev Noč na Jezeru, kjer je prireditveni prostor celotni stari del naselja Most na Soči ter površine ob jezeru.

Muzeji, zasebne zbirke in arhivi

Z bogato arheološko, etnološko in kulturno-zgodovinsko dediščino se ukvarja Tolminski muzej, ki ima sedež v Tolminu, deluje pa na območju občin Bovec, Kobarid in Tolmin. Na njegovem sedežu v Coroninjevi graščini se poleg upravnih, depojskih in razstavnih prostorov nahajajo še

priročna strokovna knjižnica in poročna dvorana, v kateri občasno potekajo tudi različne manjše kulturne prireditve. Kot depojski prostor je muzej nekaj časa uporabljal objekt na Grahovem, ki pa ne zadostuje več potrebam, zato večjih predmetov muzej ne more več sprejemati. Kaže se torej potreba po zagotovitvi dolgoročno ustreznih depojskih prostorov.

Tolminski muzej skrbi tudi za več zunanjih zbirk in objektov, tako arheološki muzej in temelji rimske hiše na Mostu na Soči, rojstna hiša Simona Gregorčiča na Vrsnem, Cirila Kosmača na Slapu ob Idrijci in Simona Rutarja v vasi Krn, kot tudi etnološke zbirke v domu TNP v Trenti, v starem jedru Breginja in v Robidišču, lesena kašča na Pečinah in nemška kostnica ob sotočju Soče in Tolminke.

Muzejske zbirke imajo tudi nekateri posamezniki in društva.

Mladinski center

V Tolminu deluje tudi mladinski center MinK, ki svojo aktivnost usmerja predvsem na ozaveščanje javnosti o možnostih uporabe sodobne tehnologije ter opozarjanje na pasti in nevarnosti, ki jih ta prinaša. V ta namen organizira izobraževalne in kulturno-umetniške delavnice in dogodke.

Na področju kulture se v povezovanju z drugimi dejavnostmi (kot sta na primer turizem, šport) kaže možnost povečanja deleža komercialnega programa.

▪ **Šport in rekreacija**

Športna infrastruktura

V tolminski občini se športna infrastruktura ob šolah v popoldanskem času uporablja za rekreacijo vseh občanov in športnih društev v občini. V zadnjih letih je bilo v občini urejenih več vaških igrišč.

V Tolminu sta dva športna parka: Športni park Brajda (atletski stadion, glavno in eno pomožno nogometno igrišče, zunanja igrišča za košarko, roket in tenis ter velika športna dvorana, ki jo je možno pregraditi na tri samostojna igrišča) in Športni park na Logu (nogometno igrišče, večnamensko igrišče z umetno travo, balinišče, poligon za modelarje).

Parku bo treba dograditi ustrezno športno infrastrukturo.

Ob naraščanju pomena kajakaštva se kaže tudi potreba po ureditvi kajak centra ob jezeru na Mostu na Soči.

Rekreativne površine

V okolici naselja Tolmin je na Kozlovem robu urejena trim steza.

Potrebno je omeniti tudi razvitost jadralnega padalstva v občini, za kar je sicer na razpolago vzletišče (Kobala) in tudi pristajališče Na logu. Vsekakor pa bo nadaljnji razvoj te panoge športa in turizma potreboval ustreznejšo ureditev potrebnih površin, obogatenih z ustrezno ponudbo.

▪ **Informiranost občanov**

K informiranosti občanov poleg vseslovenskih in regionalnih medijev pripomorejo še lokalni in sicer: - glasilo Sočasnik, ki ga v sklopu razvojnega programa SOČA 2007–2013 ob sofinanciranju vseh posoških občin izdaja Posoški razvojni center; - Radio Kobarid in KATV Tmin.

▪ **Druge organizacije**

V občini deluje tudi KTŠ – Klub tolminskih študentov, ki pokriva območje vseh treh posoških občin.

▪ **Nevladne organizacije (društva in druge organizacije)**

Med nevladnimi organizacijami prevladujejo društva, ki pokrivajo različna področja družbenega delovanja in v katerih lahko posamezniki razvijajo svoje potenciale in interese. Na celotnem območju občine deluje skupno 155 društev različnih področij, od katerih je največ dejavnih na področju kulture ter na področju športa.

Zaključne ugotovitve:

Mreža predšolske vzgoje in osnovnošolskega izobraževanja je v občini Tolmin organizirana v treh matičnih šolah in njihovih podružnicah. Število šoloobveznih otrok v občini upada, zato se ukinjajo nekatere podružnične šole. Posledično širitev mreže ni potrebna. Vsi izobraževalni zavodi, razen OŠ Podbrdo, imajo ustrezno urejena igrišča in ostale športne površine. Šolske knjižnice so v vseh šolah. Ustrezne prostore je v preteklem letu dobila Glasbena šola Tolmin. Gimnazija Tolmin se sooča z manjšanjem števila vpisanih dijakov, zato bo potrebno na šoli zagotoviti dodaten program. Dijaški dom ob srednji šoli v Tolminu je bil delno spremenjen v Center šolskih in obšolskih dejavnosti. Ob krepitvi pomena vseživljenjskega učenja in s tem Posoškega razvojnega centra se kaže potreba po zagotovitvi ustreznih prostorov.

Mreža zdravstvenih storitev v občini Tolmin zadovoljivo pokriva potrebe prebivalstva in v naslednjih letih ni predvideno njeno širjenje. Bolnišnične storitve občani večinoma koristijo v šempetrski bolnišnici. Primanjkljaj kadrov, do katerega bo prišlo z zamenjavo generacij, se postopno rešuje s pomočjo štipendijske sheme v sklopu razvojnega programa SOČA 2007-2013; potrebne bodo dodatne aktivnosti.

Mreža institucionalnega socialnega varstva zadostuje trenutnim potrebam in pokriva povpraševanje na območju vseh treh posoških občin. Kljub staranju prebivalstva in s tem večanju potreb po domskem varstvu se v zadnjem času vse bolj kaže nesposobnost prebivalstva pokrivati visoke stroške domske oskrbe. Prav zato in tudi skladno z novimi družbenimi trendi se vse bolj kaže potreba po uvajanju novih storitev, ki bodo starejše vse dalj časa obdržale doma. Prav tako je ustrezne programe potrebno pripraviti za invalidne osebe.

Za kulturo je značilno bogato dogajanje tako v mestu kot na podeželju. V mestu kot osrednje institucije delujejo Knjižnica Cirila Kosmača Tolmin, Tolminski muzej, Kinogledališče in tudi mladinski center MinK; njihovo dejavnost popestri delovanje številnih društev. Ob tem se v mestu kaže predvsem potreba po dograditvi knjižnice, zagotovitvi depojskih prostorov za Tolminski muzej, v večjih podeželskih krajih oziroma središčih pa se izpostavljajo potrebe po ureditvi obstoječih oziroma dodatnih, predvsem večnamenskih prostorov za kulturne in druge prireditve.

Na področju športne infrastrukture se v občini kažejo predvsem naslednje potrebe: ureditev ustrezne infrastrukture ob osrednjem športnem parku Brajda, površin, namenjenih jadralnemu padalstvu, in kajak centra ob jezeru na Mostu na Soči.

2.2.1.4 STANOVANJSKO PODROČJE

Skladno z Zakonom o lokalni samoupravi občina ustvarja pogoje za gradnjo stanovanj in skrbi za povečanje najemnega socialnega sklada stanovanj. Občine torej predvsem skrbijo za socialna stanovanja, seveda pa s prostorskim načrtovanjem in tudi drugimi ukrepi ustvarjajo – kot rečeno – pogoje za stanovanjsko gradnjo. To je potrebno poudariti že uvodoma, saj je možnost pridobitve stanovanja vse bolj tesno povezana z vračanjem mladih po koncu študija v domačo občino, s tem, ali bodo tu ostali ali ne, pa tudi s privabljanjem mladih od drugod.

▪ Stanje

Stanovanjski fond

V občini Tolmin je (po podatkih iz leta 2007) največ stanovanjskih enot na območju pretežne ravnine, saj so se tam razvila tudi največja naselja. V občini prevladujejo individualne stanovanjske hiše; delež večstanovanjskih stavb predstavlja le 3%. Največ stanovanj in stanovanjskih površin je na območju Tolmina (vključno z naselji: Zatoľmin, Poljubinj, Ljubinj, Dolje in Gabrje).

Večina teh stanovanj – 78% – je namenjenih stalni uporabi. Na nekaterih območjih, predvsem tistih, ki so pretežno hribovita (Tolminski Lom, Šentviška planota in Baška grapa), je izrazito večje število nenaseljenih stanovanj po naseljih.

Tako je v občini Tolmin kar 14,8% stanovanjskih enot neizkoriščenih in to je nad slovenskim povprečjem, ki znaša 10%. V zadnjem času (predvsem po letu 2004) narašča prodaja osamljenih kmetij in pomožnih objektov za namene adaptacije in preureditve v počitniške objekte, torej v objekte za občasno uporabo. Teh je v občini skupno 7% od vseh stanovanjskih enot.

V tabeli je prikaz stanovanj in stanovanjskih površin po uporabi po popisu leta 2002.

Tabela št. 9: Stanovanja in stanovanjska površina po uporabi ter drugi naseljeni prostori v občini, Popis 2002

Skupaj		Stanovanja						Drugi naseljeni prostori	
		za stalno stanovanje				za občasno uporabo			
		naseljena		nenaseljena					
število	površina	število	površina	število	površina	število	površina	število	površina
5320	421677	4185	337907	791	58121	344	25649	6	374

Vir: SURS, Popis 2002

Večina stanovanjskih stavb je starejšega izvora; tako jih je kar 42,5 % starejših od 87 let in le 33% jih je bilo zgrajenih v zadnjih 25-ih letih pred popisom. Podatki so prikazani v spodnji tabeli.

Tabela št. 10: Stanovanja po letu zgraditve stavbe v občini, Popis 2002

Skupaj	Število stanovanj								
	do 1918	1919–1945	1946–1960	1961–1970	1971–1980	1981–1990	1991–1995	1996–2000	2001+ ¹
5320	1840	681	271	496	1325	517	87	83	20

¹⁾ Vključene so tudi naseljene še nedokončane stavbe.

Vir: SURS, Popis 2002

Poleg tega, da je večina stavbnega fonda starega, pa velja tudi ugotovitev, da je ta fond slabo vzdrževan. Podatki kažejo, da je bilo v zadnjih 25-ih letih pred popisom prenovljeno le okoli 20% stanovanj.

Tabela št. 11: Stanovanja po letu zadnje prenove v občini in v Sloveniji, Popis 2002

Skupaj	Leto zadnje prenove								Stanovanje ni bilo prenovljeno
	do 1970	1971–1975	1976–1980	1981–1985	1986–1990	1991–1995	1996–2000	2001+	
5320	185	105	443	128	170	207	395	172	3515

Vir: SURS, Popis 2002

Povprečna velikost gospodinjstev

Povprečna velikost gospodinjstev je 2,7 prebivalca na gospodinjstvo, kar je le za desetinko več, kot je državno povprečje. Očitno se število članov na stanovanjsko enoto znižuje, kar pomeni povečanje potreb po stanovanjih. Podatki so v spodnji tabeli.

Tabela št. 12: Družinska in nedružinska gospodinjstva po številu članov v občini, regiji in v Sloveniji, Popis 2002

Občina/ regija/ Slovenija	Skupaj	Družinska gospodinjstva po številu članov					Nedružinska gospodinjstva		Povprečna velikost gospodinjstva
		2 člana	3 člani	4 člani	5 članov	6 članov in več	eno-članska	več-članska	
Občina Tolmin	4.339	855	769	1.017	331	121	1.159	87	2,7
Severna Primorska	40.924	8.310	8.051	9.777	3.190	1.564	9.220	812	2,9
Slovenija	684.847	146.950	141.789	157.573	49.295	26.586	149.757	12.897	2,8

Vir: SURS, Popis 2002

Intenzivnost stanovanjske gradnje

V obdobju 2002–2010 je bilo v občini Tolmin zgrajenih 227 novih stanovanj, od tega največ leta 2002. Po tem letu je intenzivnost števila novozgrajenih stanovanj v občini upadala in se šele konec desetletja, v letu 2009 zopet povečala, naslednje leto pa že bistveno upadla. Število novozgrajenih stanovanj po letih je prikazano v spodnji tabeli.

Tabela št. 13: Število novozgrajenih stanovanj po letih v občini Tolmin

Leto	Število novozgrajenih stanovanj
2002	40
2003	32
2004	25
2005	18
2006	19
2007	19
2008	21
2009	37
2010	16
2011	20
SKUPAJ	247

Vir: SURS, podatkovni portal 2002–2010

Na intenzivnost stanovanjske gradnje kaže tudi število izdanih gradbenih dovoljenj v ta namen. Iz tabele je razvidno, da je bilo v obdobju 2002–2011 v občini Tolmin skupaj izdanih 261 gradbenih dovoljenj za gradnjo stanovanj.

Tabela št. 14: Število stanovanjskih stavb po letih v občini Tolmin

Leto	Število stanovanjskih stavb
1999	31
2000	34
2001	28
2002	26
2003	18
2004	16
2005	13
2006	24
2007	14
2008	17
2009	11
2010	9
2011	20

Vir: SURS, podatkovni portal 1999–2011

Neprofitna stanovanja v občini Tolmin

Občina razpolaga s približno 101 neprofitnimi stanovanji, kar je na izražene potrebe premalo (po podatkih občine sedaj po neprofitnih stanovanjih povprašuje okoli 30 prosilcev). Večina teh stanovanj je starejšega datuma. V zadnjih 10-ih letih je bilo skupno pridobljenih le 10 stanovanj.

Zaključne ugotovitve:

Posočje in tudi občina Tolmin se že leta sooča s problemom odhajanja mladih oz. nevrčanja domov po končanem študiju. Na območju vseh treh občin, Tolmina, Bovca in Kobarida, se že od leta 2002 izvaja razvojni program SOČA 2006, sedaj pa SOČA 2013. Med ukrepi, ki jih ta program prinaša, je tudi štipendiranje mladih, da bi se le-ti po končanem šolanju vrnili v domači kraj in se tu zaposlili. Da pa štipendija in zagotovljeno delovno mesto ne zadoščata, potrjujejo mladi, ki opozarjajo, da se nimajo kam vrniti. Skratka, prav pomanjkanje stanovanj in sicer tako tistih za nakup, tistih za najem in seveda tudi neprofitnih stanovanj je eden od pomembnih razlogov, ki mlade odvrča od vrnitve. Seveda pa bi ustrezna stanovanjska politika lahko ne le zadrževala mlade doma, temveč tudi pomagala pritegniti mlade in nasploh perspektivne kadre iz drugih regij.

Zato je občina v prostorskih dokumentih opredelila možnosti za stanovanjsko gradnjo – tako večstanovanjsko kot individualno – v Tolminu in drugih naseljih.

2.2.2 Gospodarstvo

2.2.2.1 SPLOŠNI GOSPODARSKI TRENDI

Poslovni izidi gospodarskih družb so osnovni vir informacij o ekonomski aktivnosti gospodarskih subjektov v občini. V ta namen je kot osnova za nadaljnji gospodarski razvoj občine Tolmin narejena primerjava poslovnih rezultatov gospodarskih družb v občini Tolmin z rezultati Severne Primorske in celotne Slovenije. Primerjali smo:

- stopnjo razvitosti podjetništva (število samostojnih podjetnikov/1000 prebivalcev in število gospodarskih družb/1000 prebivalcev),
- prevladujoče dejavnosti,
- neto dodano vrednosti na zaposlenega,
- povprečno mesečno bruto plačo na zaposlenega (v EUR),

- delež aktivnega prebivalstva,
- izobrazbeno strukturo zaposlenih.

▪ **Višja gostota samostojnih podjetnikov na 1.000 prebivalcev, vendar pa v primerjavi z regijo kot s Slovenijo zaostaja v gostoti gospodarskih družb na 1.000 prebivalcev**

V letu 2011 je bilo v občini Tolmin 218 gospodarskih družb, ki so zaposlovale 1.906 ljudi in 544 samostojnih podjetnikov posameznikov, kjer je bilo zaposlenih 278 ljudi. Stopnja razvitosti podjetništva v občini Tolmin v primerjavi s Severno Primorsko in Slovenijo izkazuje sicer višjo gostoto samostojnih podjetnikov na 1.000 prebivalcev, vendar pa v primerjavi z regijo kot s Slovenijo zaostaja v gostoti gospodarskih družb na 1.000 prebivalcev.

Tabela št. 15: Stopnja razvitosti podjetništva v občini Tolmin v letih od 2002 do 2011

Občina/ regija/ Slovenija	2002		2006		2007		2008		2009		2011	
	Št. s.p. /1000 preb.	Št. gos. družb /1000 preb.	Št. s.p. /1000 preb.	Št. gos. družb /1000 preb.	Št. s.p. /1000 preb.	Št. gos. družb /1000 preb.	Št. s.p. /1000 preb.	Št. gos. družb /1000 preb.	Št. s.p. /1000 preb.	Št. gos. družb /1000 preb.	Št. s.p. /1000 preb.	Št. gos. družb /1000 preb.
Občina Tolmin	38,61	12,05	40,25	13,2	42,3	16,98	46,59	15,21	46,85	16,33	46,69	18,71
Severna Primorska	37,32	16,81	41,25	19,26	37,39	19,95	43,34	20,71	44,54	21,73	44,27	24,10
1Slovenija	27,06	19,22	29,86	22,89	29,69	24,75	33,17	25,66	34,26	26,38	35,66	28,20

Vir: AJPES, letna poročila

Glede na proizvodne dejavnosti prevladujejo majhna podjetja, ki poslujejo pretežno v kovinskopredelovalni industriji, predelavi plastike, lesnopredelovalni industriji, ki so s svojo proizvodnjo kot podizvajalci vezani na različna velika podjetja. Število podjetij z lastnimi proizvodi je zanemarljivo, kot tudi število podjetij, ki poslujejo direktno s tujimi podjetji ali prodajajo svoje proizvode na tujem trgu. Glavne dejavnosti prevladujejo C – predelovalne dejavnosti, F – gradbeništvo, G – trgovina, vzdrževanje in popravilo vozil, H – promet in skladiščenje, poleg pa še I – gostinstvo in M – strokovne, zdravstvene in tehnične dejavnosti. Ravno tako je predelovalna industrija prevladujoča na nivoju regije in Slovenije, v porastu pa je dejavnost G – trgovina, popravilo motornih vozil in izdelkov široke rabe. V tabeli št. 16 je povzeto število podjetij v prevladujočih dejavnostih.

Tabela št. 16: Število podjetij (s.p. in g.d.) (C,F,G,H,J,I,M – dejavnosti) in število vseh podjetij (s.p. in g.d.)

Občina/ regija/ Slovenija	Podjetja po dejav. 2008	Vsa podjetja a 2008	podjetja po dejav. v letu 2008 (%)	Podjetja po dejav. 2009	Vsa podjetja 2009	podjetja po dejav. v letu 2009 (%)	Podjetja po dejav. 2011	Vsa podjetja 2011	podjetja po dejav. v letu 2011 (%)
Občina Tolmin	579	726	80	585	741	79	589	762	61
Severna Primorska	6.271	7.733	81	6.347	7.410	86	6.266	8.146	60
Slovenija	94.559	111.494	85	96.463	123.879	78	97.346	130.870	63

Vir: AJPES, letna poročila

- **Neto dodana vrednost na zaposlenega v gospodarskih družbah narašča, vendar je še vedno pod slovenskim in regijskim povprečjem**

Neto dodana vrednost na zaposlenega v gospodarskih družbah narašča, vendar je še vedno pod slovenskim in regijskim povprečjem. Enako velja za povprečno mesečno plačo na zaposlenega.

Tabela št. 17: Dodana vrednost na zaposlenega v gospodarskih družbah v EUR

Občina/ regija/ Slovenija	2002	2006	2007	2008	2009	2011
Občina Tolmin	20.669	26.164	28.373	30.064	27.719	33.721
Severna Primorska	24.024	31.664	32.751	33.969	34.168	34.634
Slovenija	23.318	31.151	33.538	35.278	34.167	37.512

Vir: AJPES, letna poročila

Tabela št. 18 : Povprečna mesečna bruto plača na zaposlenega v gospodarskih družbah v EUR

Občina/ regija/ Slovenija	2002	2006	2007	2008	2009	2011
Občina Tolmin	747	931	995	1.093	1.088	1.248
Severna Primorska	904	1.164	1.242	1.311	1.330	1.423
Slovenija	878	1.119	1.191	1.317	1.371	1.416

Vir: AJPES, letna poročila

- **Delovno aktivno prebivalstvo ostaja na enaki ravni**

Delovno aktivno prebivalstvo (zaposleni) ostaja v zadnjih petnajstih letih na enaki ravni, medtem ko se je v istem obdobju v regiji delež aktivnega prebivalstva povečal za 2,7 odstotka. V obdobju zadnjih petih let pa je na ravni celotne države prišlo do zmanjšanja deleža aktivnega prebivalstva za 1,7 odstotka.

Tabela št. 19: Število delovno aktivnega prebivalstva in deleži v celotnem prebivalstvu v obdobju 2001–2012

Občina/ regija/ Slovenija	2001		2006		2012	
	Število	Delež (%)	Število	Delež (%)	Število	Delež (%)
Občina Tolmin	4.259	35,3	4.269	36,4	4.417	37,9
Severna Primorska	46.197	38,4	47.507	39,8	46.877	39,3
Slovenija	779.041	39,1	833.003	41,4	811.568	39,5

Vir: SURS, Statistični letopisi 2002, 2007, 2012

Število gospodarskih družb se na območju občine Tolmin povečuje, ravno tako na območju regije ter v celotni Sloveniji. Kljub temu pa se je število zaposlenih v gospodarskih družbah na območju občine Tolmin v letih 2008 in 2009 zmanjšalo, v zadnjem letu, to je 2010, pa se je to število ponovno povečalo, vendar še ni doseglo stanja iz leta 2007. Na območju regije in Slovenije pa število zaposlenih v gospodarskih družbah od leta 2007 upada.

Tabela št. 20: Število gospodarskih družb in število zaposlenih pri gospodarskih družbah v letih obdobju 2002–2011

Občina/ regija/ Slovenija	2002		2006		2007		2008		2009		2011	
	Št. GD	Št. zap.	Št. GD	Št. zap.	Št. GD	Št. zap.	Št. GD	Št. zap.	Št. GD	Št. zap.	Št. GD	Št. zap.
Občina Tolmin	147	2.121	161	1.912	172	1.977	180	1955	193	1.789	218	1.906
Severna Primorska	2.012	27.841	2.185	27.037	2.387	27.933	2.548	28.311	2.661	25.560	2.872	23.884
Slovenija	38.051	469.166	45.330	478.839	48.781	499.465	51.997	510.754	53.897	479.894	57.798	449.235

Vir: AJPES, letna poročila

Število samostojnih podjetnikov na območju občine Tolmin ostaja od leta 2008 naprej enako, vendar pa se je število zaposlenih pri samostojnih podjetnikih v letu 2011 v primerjavi z letom 2008 znižalo za 32,19 odstotka. Na nivoju regije se je število samostojnih podjetnikov v od leta 2008 nekoliko povečalo, prav tako kot na nivoju občine pa se je število zaposlenih pri samostojnih podjetnikih znižalo (za 24,26 odstotka). V Sloveniji pa je število samostojnih podjetnikov v letu 2011 v primerjavi z letom 2008 naraslo za 14,67 odstotkov, število zaposlenih pri samostojnih podjetnikih pa se je v letu 2011 znižalo za 23,37 odstotkov.

Tabela št. 21: Število samostojnih podjetnikov in število zaposlenih pri samostojnih podjetnikih v letih 2002, 2006–2011

Občina/ regija/ Slovenija	2002		2006		2007		2008		2009		2011	
	Št. s.p.	Št. zap.	Št. s.p.	Št. zap.	Št. s.p.	Št. zap.	Št. s.p.	Št. zap.	Št. s.p.	Št. zap.	Št. s.p.	Št. zap.
Občina Tolmin	471	ni podatka	491	350	516	383	546	410	548	365	544	278
Severna Primorska	4.465	2.992	4.935	2.874	4.285	39.741	5.185	3.327	5.279	3.021	5.274	2.520
Slovenija	53.199	63.202	59.677	57.428	59.976	484.422	67.210	62.358	69.982	57.504	73.072	47.784

Vir: AJPES, letna poročila

▪ Primanjkljaj delovnih mest

Pomanjkanje delovnih mest v občini Tolmin povzroča tako dnevne migracije kot tudi izseljevanje prebivalstva, kar negativno vpliva na demografijo. Še zlasti je pereče pomanjkanje delovnih mest na podeželju.

Tabela št. 22: Struktura delovnega kontingenta v odnosu na delovno aktivno (zaposleni) prebivalstvo v občini Tolmin in indeks zaposlitvenih možnosti

Kategorija	Število	%
Delovni kontingent	7.802	67,2
Aktivno prebivalstvo	5.184	66,3
Vsi zaposleni	4.356	55,7
Brezposleni v delavnem kontingentu	826	10,6
Zaposlitveni index	4.020	78

Vir: Analiza razvojnih možnosti Peter Velikonja, Koda d.o.o.

Stopnja aktivnosti, ki jo izračunamo kot odnos med aktivnim prebivalstvom in delovnim kontingentom, je bila v letu 2010 v občini Tolmin 66,3. Občina ima po stopnji aktivnosti tudi nižji odstotek, kot znaša povprečje v Sloveniji, ki je 69,0 odstotkov. Ugoden odnos je, ko

stopnja aktivnosti znaša vsaj 75 % in več. Indeks zaposlitvenih možnosti, ki nam predstavlja odnos med vsemi delovnimi mesti in aktivnim prebivalstvom, je zelo pomemben razvojni indikator. Ta je v občini Tolmin v letu 2010 znašal 78, kar pomeni, da je bilo kar 22 % delovnih mest manj, kot je bilo aktivnega prebivalstva (pomanjkanje 1.035 delovnih mest). Pomanjkanje delovnih mest se kaže tudi v stopnji brezposelnosti, ki je 10,6 %. Občina Tolmin se tako na podlagi Sklepa o območjih z višjo stopnjo brezposelnosti v RS v letu 2010, ki ga je izdalo Ministrstvo za delo, družino in socialne zadeve, uvršča v eno izmed območij z višjo stopnjo brezposelnosti v Sloveniji (območje C, kjer je stopnja brezposelnosti od 10,6 % do 12 %).

Ob tem, da ima občina veliko pomanjkanje delovnih mest, pa so obstoječa delovna mesta po območju tudi zelo neenakomerno porazdeljena. Večina jih je koncentrirana v Tolminu in njegovi neposredni okolici, medtem ko je izraziti primanjkljaj zaposlitvenih možnosti na območjih Volilne enote 4 in delno Volilne enote 3 (Gorenja, Dolenja Trebuša). To povzroča dnevne migracije prebivalstva in odseljevanje, kar negativno vpliva na demografsko sliko območja občine Tolmin. (Analiza razvojnih možnosti Peter Velikonja, Koda d.o.o.)

▪ Izobrazbena struktura delovno aktivnega prebivalstva se povišuje

Delež zaposlenih z najmanj visoko stopnjo izobrazbe v občini Tolmin je skoraj enak deležu izobrazbene strukture zaposlenih v Sloveniji in v regiji. Čeprav se delež zaposlenih z manj kot srednjo stopnjo izobrazbe znižuje, pa je v primerjavi z regijo in Slovenijo nižji.

Tabela št. 23: Izobrazbena struktura delovno aktivnega prebivalstva občine Tolmin v letih 2006 in 2011

Občina/ Regija/ Slovenija	Osnovnošolska ali manj				Srednješolska				Višješolska ali visokošolska			
	2006		2011		2006		2011		2006		2011	
	število	%	število	%	število	%	število	%	število	%	število	%
Občina Tolmin	1.163	27,6	855	18,9	2.298	54,5	2.474	54,9	752	17,9	1.178	26,2
Severna Primorska	10.556	22,4	7.155	15,3	27.265	58,0	26.718	57,2	9.198	19,6	12.873	27,5
Slovenija	166.684	20,2	116.657	14,3	478.116	58,0	472.775	57,8	179.520	21,8	227.879	27,9

Vir: SURS, podatkovni portal SURS 2006 in 2011

▪ Instrumenti razvojnega programa SOČA so spodbudili investicije, delovna mesta in zagotavljanje dodatnih turističnih kapacitet

Glavni oviri za razvitost gospodarstva v občini Tolmin (kot tudi v Zgornjem Posočju) sta vsekakor pomanjkanje delovnih mest za izobraženo delovno silo in pomanjkanje inovativnih dejavnosti. Dodatno oviro predstavljajo slabša pokritost z informacijskimi tehnologijami in neustrezne prometne povezave, ki onemogočajo masovno proizvodnjo in posledično zmanjšujejo število podjetij. Glavno nevarnost za razvoj občine predstavlja odliv visoko kvalificiranega kadra, ki naj bi predstavljal osnovo za nadaljnji gospodarski razvoj. Oteževalna okoliščina je tudi slaba razvitost območja v primerjavi s Severno Primorsko in obmejnimi regijami v Italiji.

S ciljem zmanjšati te neugodne dejavnike je na podlagi Zakon o popotresni obnovi objektov in spodbujanja razvoja v Posočju (Uradni list RS, št. 45/98, 67/98, 110/99, 59/01, 86/04, 26/2005) nastal najprej razvojni program Soča 2002–2006 in nato še razvojni program Soča 2013 (2007–2013). Oba sta – poleg že omenjenih sredstev za razvoj kadrov – namenila sredstva tudi vzpostavljanju razvojne infrastrukture in pospeševanju podjetniških vlaganj.

V sklopu vzpostavljanja razvojne infrastrukture (Ukrep I), ki je bil namenjen občinam, je občina Tolmin sredstva namenila predvsem komunalni ureditvi že obstoječih obrtnih con (Dobrave, Poljubinj, Čiginj in Na Logu) in izgraditvi nove obrtne cone v Poljubinju.

Občina Tolmin je letih 2002 do 2008 (ko se je Ukrep izvajal) izvedla naslednje investicije:

Tabela št. 24: Pregled izvedenih projektov

Naslov projekta	Leto izvedbe
Komunalna oprema obrtne cone Dobrave	2002
Komunalna oprema obrtne cone Poljubinj	2002
Komunalna oprema obrtne cone Na Logu	2002 in 2003
Obrtna cona »Čiginj« – rekonstrukcija vodovoda	2003
Komunalna ureditev obrtne cone Poljubinj	2004 – 2008

Vir: Letna poročila za Izvedbeni program Soča 2002–2006, Soča 2007–2011

V sklopu pospeševanje podjetniških vlaganj, razvoj gospodarstva in odpiranje novih delovnih mest (Ukrepa II), so pravne osebe in fizične osebe na območju občine Tolmin v obdobju od začetka izvajanja programa do vključno leta 2011 pridobila 3.053.000 EUR nepovratnih sredstev za nove investicije. Nove investicije naj bi odprle 287 delovnih mest in 320 novih oziroma prekategoriiranih ležišč.

Za Ukrep II je bilo v obdobju 2002–2011 namenjenih 5.602.000 EUR. Vlagatelji so na območju občine Tolmin za nove investicije tako pridobili 54,5 % nepovratnih sredstev od vseh sredstev, namenjenih Posočju.

Zaključne ugotovitve:

Velika in srednja podjetja, ki so uspešno delovala pred gospodarsko krizo, so jo v večji meri že premagala in nadaljujejo z razvojem. Število mikro podjetij se zaradi gospodarske krize ni bistveno zmanjšalo. Gospodarska kriza pa se je odrazila v povečanju števila brezposelnih predvsem v letu 2009, česar ni mogel preprečiti niti Razvojni program SOČA 2013. Ob odpiranju novih delovnih mest je prihajalo do racionalizacije poslovanja pri večjih gospodarskih subjektih in ukinitve manjših. Delovno aktivno prebivalstvo ostaja na enaki ravni kot pred gospodarsko krizo. Ob tem ostajajo plače in neto dodana vrednost na zaposlenega pod regijskim in slovenskim povprečjem. Izobrazbena struktura zaposlenih se sicer zvišuje, a še vedno ostaja pod regijskim in slovenskim povprečjem.

Ključni problem občine Tolmin je pomanjkanje števila delovnih mest in njihova izrazita neenakomerna porazdeljenost. Večina delovnih mest je v Tolminu in njegovi okolici (območje Tolmin mesto), medtem ko na območju Baška grapa in Šentviška planota ter delno na območju Most na Soči in dolina Idrijce skoraj ni delovnih mest. Tako stanje vodi do dnevnih migracij prebivalstva in do njihovega odseljevanja, kar slabša demografsko sliko občine.

2.2.2.2 TURIZEM

Turizem v zadnjih desetih letih izkazuje naglo rast. Območje občine Tolmin se skupaj z območjem občine Kobarid razvija v turistično destinacijo pod blagovno znamko Dolina Soče.

S turistično ponudbo in infrastrukturo v tem dokumentu razumemo naravne, kulturne, zgodovinske in sodobne ustvarjene danosti, atrakcije in organizacije, ki služijo vsebini bivanja in pretoka obiskovalcev.

Del občine Tolmin posega tudi v zavarovano območje Triglavskega narodnega parka, kjer je zajeta edinstvena naravna in kulturna dediščina tega slovenskega prostora. Prav zato to območje daje posebno težo razvoju turizma na tem območju.

▪ **Razvoj turistične ponudbe**

Tabela 25: Tabela po vrstah namestitvenih zmogljivosti v občini Tolmin v letu 2001 in 2012

Občina Tolmin	2001			2012			Indeks povečanja št. postelj
	Objekti	Postelje		Objekti	Postelje		
		Število	%		Število	%	
Hoteli	1	90	15%	3	167	10%	186
Penzioni in gostišča	3	64	13%	13	249	16%	389
Sobe in apartmaji	9	80	11%	55	407	25%	509
Turistične kmetije	3	24	4%	4	37	2%	154
Planinske koč	4	165	27%	4	177	11%	107
CŠOD	1	180	30%	2	206	13%	114
Kampi	0	0	0	5	430	27%	-
Skupaj	21	603	100%	86	1.603	100%	266

Vir: LTO Sotočje

V minulih letih je občina Tolmin pridobila 65 novih ponudnikov namestitvenih kapacitet, 640 novih turističnih postelj in 430 mest v kampih. Ta razvoj ponudbe je nedvomno izjemen, še posebej ob upoštevanju dejstva, da je bil največji del novih kapacitet financiran iz prihrankov in kreditov lokalnega prebivalstva. Pomemben delež pomoči pa je bil zagotovljen v okviru Razvojnega programa Soča 2002–2006, še posebej pa v okviru Razvojnega programa Soča 2013 (2007–2013), ki sta nastala na podlagi Zakona o popotresni obnovi objektov in spodbujanja razvoja v Posočju (Uradni list RS, št. 45/98, 67/98, 110/99, 59/01, 86/04, 26/05).

Navedeno pomeni, da je lokalno prebivalstvo dejansko sprejelo turizem kot razvojno priložnost, da verjamejo, da jim bo ta dejavnost zagotovila pričakovane ekonomske učinke in so zato vanjo pripravljene vlagati svoj denar.

▪ Trendi gibanja realizacije

V nadaljevanju so prikazani trendi gibanja nočitev domačih in tujih gostov v občini Tolmin v primerjavi z občino Kobarid in Slovenijo.

Tabela 26: Število nočitev tujih in domačih gostov ter indeks v občini Tolmin v obdobju 2001–2012

Občine/ Slovenija	2001	2002	2003	2004	2005	2006	2007	2008	2009	2010	2011	2012	Ind. rasti 12/01
Občina Tolmin*	18.720	21.194	29.795	34.302	39.547	39.381	48.055	47.955	42.935	39.102	47.275	52.110	278
Občina Kobarid	31.204	34.770	51.863	46.984	49.164	57.641	70.603	75.459	79.969	80.125	94.008	98.830	317
Regija ¹⁾	/	/	321.884	318.616	325.213	360.852	431.413	576.681	553.681	524.224	556.683		
Slovenija (v 000)	7.129	7.321	7.502	7.586	7.560	7.693	8.261	9.314	9.013	8.906	9.700		

* Nočitve v festivalskih kampih – ocena za Metal Camp znaša 30.000 – 40.000 – v tednu, ko se festival odvija v statistiki niso zajete (Vir: LTO Sotočje)

Opomba:

1) Podatki za regijo in Slovenijo: vir SURS

V obravnavanem obdobju se je število nočitev tujih in domačih gostov v občini Tolmin kot tudi v občini Kobarid povečalo blizu trikrat, prav tako se povečuje število nočitev v regiji, medtem ko je na območju celotne Slovenije zaznati manjšo rast števila nočitev (30 odstotkov).

Obdobje 2008–2010 je v celotni Sloveniji zaznamovano z upadom nočitev (-4%) prav tako je v regiji zaznati manjše število nočitev za 9%. Ta padec je bil na območju občine Tolmin še veliko večji (18,5%), vendar začasen. Bil je posledica predvsem slabih rezultatov dveh največjih hotelskih hiš, ki so v strukturi vseh namestitvenih kapacitet igrale dolgo časa pomembno vlogo. Na drugi strani pa se uspešno razvijajo penzioni in manjši hoteli, v zadnjih letih se je intenzivno povečalo število ponudnikov apartmajev, v letu 2010 so nastali kar štirje novi kampi in delež hotelskih kapacitet v skupni tolminski ponudbi je vedno manjši. Rast in razvoj novih ponudnikov sta izravnala upadanje realizacije hotelov in pričakujemo, da se bo uspešen razvoj tolminskega turizma nadaljeval. Seveda tudi nezasedeni hoteli ob učinkovitejšem pristopu še vedno ostajajo velika razvojna priložnost.

S povprečno dolžino bivanja obiskovalcev se je občina Tolmin že izenačila z razvitimi turističnimi destinacijami – v letu 2011 je s povprečno dolžino bivanja 3 cele dni celo močno preseгла povprečje, ki velja za slovenske gorske občine (2,7 dni), regijo (2,2 dni), kot tudi slovensko povprečje, ki znaša 2,9 dni. Daljše dolžine bivanja beležijo samo v zdraviliških (4,1) in obmorskih (3,6) krajih. Kratka povprečna dolžina bivanja je sicer globalni trend, turisti se raje odločajo za večkratne krajše oddihe med letom kot za včasih tradicionalno dolge enotne počitnice. Povprečno dolžino bivanja bomo tako le težko še naprej podaljševali. Zaradi bližine emitivnih trgov je tak trend za Dolino Soče gotovo predvsem pozitiven.

Tabela 27: Doba bivanja gostov v občini Tolmin v obdobju 2001–2011

Občina Tolmin	2001	2002	2003	2004	2005	2006	2007	2008	2009	2010	2011	2012	Ind. rasti 12/01
Prihodi	8.006	9.037	11.260	13.283	13.609	14.421	16.700	15.732	14.513	12.908	15.801	17.210	215
Nočitve	18.720	21.194	29.795	34.302	39.547	39.381	48.055	47.955	42.935	39.102	47.275	52.110	278
Doba bivanja	2,3	2,3	2,6	2,6	2,9	2,7	2,9	3,0	3,0	2,7	3,0	3,0	129
Regija¹⁾	/	/	2,1	2,1	2,2	2,2	2,3	2,4	2,3	2,4	2,4		/
Slovenija¹⁾	/	/	3,3	3,2	3,2	3,1	3,1	3,0	3,0	3,0	/		/

Vir: LTO Sotočje

1) Podatki za regijo in Slovenijo: vir SURS

Tabela 28: 10 najpomembnejših turističnih proizvodov – motivov za prihod obiskovalcev v občino Tolmin

	Turistični proizvod	delež prihodkov	delež nočitev	potrošnja/dan (EUR)
1	Ribolov	14,70%	7,40%	84,10
2	Pohodništvo	10,30%	10,70%	40,80
3	Sprostitev in oddih	9,60%	10,90%	37,50
4	Šole v naravi	9,20%	21,40%	18,20
5	Šport na vodah	8,40%	4,30%	83,90
6	Tolmin – festivali*	8,20%	6,00%	58,40
7	Priprave športnikov	7,50%	10,20%	31,30
8	Center zdravega življenja	6,60%	4,70%	59,00
9	Padalstvo	5,60%	5,80%	40,90
10	Poslovna srečanja	5,40%	4,60%	50,20

*vključeni so samo tisti obiskovalci, ki so spali v uradnih kapacitetah

Vir: Strategija razvoja turizma v občini Tolmin za obdobje 2010–2015 (podatki za leto 2009)

Največje število nočitev občini Tolmin še prinašajo šole (CŠOD - 21,4% v letu 2009), v smislu ekonomskih učinkov pa so najpomembnejši ribiči, ki z neprimerno večjo dnevno potrošnjo v destinaciji porabijo največ (14,7% prihodkov v 2009). V zadnjih dveh obravnavanih letih (2011 in 2012) se je na račun novih kampov v strukturi navedenih produktov najbolj povečal delež padalcev, ki po oceni LTO Sotočje dosega ca. 10% skupnega števila nočitev. Najvišjo ocenjeno potrošnjo po strategiji LTO Sotočja sicer prinašajo udeleženci team building programov (kar 146 EUR na dan) vendar je njih skupni prispevek zaradi relativno nizkega števila teh obiskovalcev še majhen (2,7%). Struktura motivov za prihod v občin Tolmin je dejansko zelo raznolika, kar pomeni, da je tudi ponudba destinacije primerno razgibana.

Prevladujoči motiv za prihode turistov v tolminsko občino so športne aktivnosti v naravi (ribolov, pohodništvo, športi na vodah, padalstvo; v zadnjih letih narašča gorsko kolesarstvo, tolminska posebnost so festivali (Sajeta, Soča Reggae Riversplash, Gora Rocka, Soča`n Fest; v zadnjih letih z množičnostjo izstopa predvsem Metal Camp), pomemben potencial predstavlja športna infrastruktura na Brajdi.

Zaključne ugotovitve

V zadnjih desetih letih je turizem prevzel pomembno mesto med ostalimi gospodarskimi panogami v občini. Glede na dosedanje trende in potencialne je potrebno urediti turistično infrastrukturo, ki bo omogočala daljše bivanje turistov (kolesarske in pohodniške poti, wellness, pokriti športni objekti, fitnes ...), urediti pogoje za razvoj športnih dejavnosti v naravi

ter vzpostaviti primerno infrastrukturo za razvoj festivalskega turizma. Ta razvoj je smiselno povezati z ostalimi dejavnostmi (šport, kultura, podeželje ...).

2.2.2.3 KMETIJSTVO, GOZDARSTVO IN RAZVOJ PODEŽELJA

Podeželski del občine Tolmin obsega glavnino prostora, to so predvsem kmetijske površine in gozd. Sploh gozdnatost pomembno določa podobo podeželja, ki je zaradi zaraščanja nekdanjih obdelovalnih površin še večja. Kmetijstvo in gozdarstvo kot tradicionalni dejavnosti sta še vedno pomembna dejavnika, vse bolj pa v ospredje prihajajo druge potrebe zaradi družbenih sprememb. Pojavljajo se stanovanjska naselja, razvija se turistična ponudba, dopolnilne dejavnosti na kmetijah, pa tudi podjetniške pobude. Vse to prinaša nove prostorske potrebe, ki jim mora slediti infrastruktura kakor tudi podpora družbenega okolja.

V nadaljevanju v tem sklopu podajamo glavne značilnosti kmetijstva in gozdarstva v občini, druge vsebine, značilne za podeželje, pa so obravnavane pri ostalih področjih.

2.2.2.3.1 KMETIJSTVO

Občina Tolmin spada v območje z omejenimi dejavniki, del v gorsko-višinsko območje, del pa v hribovsko območje.

Na območju občine Tolmin je 634 kmetijskih gospodarstev s povprečjem 6,3 ha kmetijske zemlje v uporabi. Na območju s svojo pisarno deluje Kmetijska svetovalna služba v okviru KGZS – Zavod GO.

Kmetijstvo zaznamuje predvsem nižinski del občine (ravnice ob Soči, Idrijci) ter Šentviško planoto. Glavna oblika kmetijske pridelave je večinoma živinoreja, ki je vezana na travnike in pašnike. Zaradi opuščanja kmetijstva se veliko kmetijskih zemljišč zarašča. Predvsem je problematično zaraščanje območja Gorenje Trebuše, celotno območje nad Baško grapo, Volčanski Ruti ter planinski pašniki in planine.

▪ Število kmetijskih gospodarstev po velikostnih razredih kmetijskih zemljišč in njihova raba

Na območju po velikosti prevladujejo majhne kmetije do 5 ha (61,4%), takoj za majhnimi kmetijami sledijo srednje kmetije od 5 do 10 ha (20,8%), velikih kmetij od 10 ha ali več pa je malo (17,8%). Velika razpršenost kmetijskih zemljišč v uporabi in njihova težka dostopnost otežuje delo na kmetijah in zmanjšuje njihovo konkurenčnost.

Po podatkih Kmetijske svetovalne službe je približno 156 kmetij nedejavnih v smislu, da kmetije ne vlagajo zahtevkov za direktna plačila, bodisi zaradi svoje majhnosti, ostarelosti nosilcev kmetij ali zato, ker svoja zemljišča dajejo v najem drugim kmetijam.

Na območju občine Tolmin se je število kmetijskih gospodarstev zmanjšalo za 15% v primerjavi s popisom leta 2000, kar posledično pomeni povečanje neobdelane površine za 18%.

Podrobnejši prikaz je v spodnji tabeli.

Tabela 29 : Kmetijska gospodarstva po velikostnih razredih kmetijskih zemljišč po popisu leta 2000 in leta 2010 v občini Tolmin

Kmetijska gospodarstva po velikostnih razredih kmetijskih zemljišč v uporabi	POPIS 2000		POPIS 2010		Izračun indeksov	
	Občina Tolmin		Občina Tolmin			
	Površina zemljišč v uporabi - ha	Število gospodarstev	Površina zemljišč v uporabi - ha	Število gospodarstev	Površina zemljišč v uporabi - ha	Število gospodars - tev
		Št.		Št.		
0 ha do 2 ha	177	135	173	140	98	1,04
2 ha do 5 ha	883	270	827	249	94	0,92
5 ha do 10 ha	1.369	195	915	132	67	0,68
10 ha ali več	2.468	145	2.085	113	84	0,78
Vsa kmetijska zemljišča v uporabi	4.897	745	4.000	634	82	0,85

Vir: SURS, podatkovni portal SURS popis 2000 in popis 2010

Na ravni Severne Primorske podatki prikazujejo zmanjšanje števila kmetijskih gospodarstev le za 2%, vendar se je obdelana površina povečala za 1,4 krat.

Podrobnejši prikaz je v spodnji tabeli.

Tabela 30 : Kmetijska gospodarstva po površini zemljišč v uporabi (ha) ter številu kmetijskih gospodarstev po popisu leta 2000 in leta 2010 v primerjavi z Goriško regijo ter Slovenijo

Občina /	Površina zemljišč v uporabi (ha)			Število kmetijskih gospodarstev		
	2000	2010	Izračun indeksa	2000	2010	Izračun indeksa
Regija / Slovenija	število	število		število	število	
Občina Tolmin	4.897	4.000	82	745	634	0,85
Severna Primorska	20.508	29.415	1,43	5.876	5.772	0,98
Slovenija	485.878	474.434	98	86.467	74.646	0,86

Vir: SURS, podatkovni portal SURS popis 2000 in popis 2010

▪ Raba kmetijskih površin (ha)

Po popisu kmetijskih gospodarstev leta 2010 je v občini Tolmin skupaj 4.000 ha kmetijskih površin, kar predstavlja 10,9 % celotne površine občine. Največji delež kmetijskih površin zavzemajo travniki in pašniki 3880 ha ali 97% kmetijskih površin, njive zajemajo 93 ha ali 2,3% kmetijskih površin v občini, 1,4% kmetijskih površin pa pokrivajo trajni nasadi in sadovnjaki.

Na območju občine Tolmin je v primerjavi s popisom leta 2000 njive opustilo 22% kmetijskih gospodarstev, kar posledično pomeni povečanje neobdelane površine za 31%. Enako velja za travnike in pašnike, kjer je v primerjavi s popisom 2000 povečanje neobdelane površine za 18%. Število trajnih nasadov in sadovnjakov se je v primerjavi s popisom 2000 povečalo za 1,7 krat.

Podrobnejši prikaz je v spodnji tabeli.

Tabela 31: Kmetijska zemljišča v uporabi družinskih kmetij po namenu rabe v občini Tolmin

Raba kmetijskih površin (ha) po namenu in številu kmetijskih gospodarstev	POPIS 2000		POPIS 2010		Izračun indeksov	
	Občina Tolmin		Občina Tolmin			
	površina (ha)	število kmetijskih gospodarstev	površina (ha)	število kmetijskih gospodarstev	površina (ha)	število kmetijskih gospodarstev
Njive	134	696	93	542	69	0,78
Trajni travniki in pašniki	4.749	744	3.880	625	82	0,84
Trajni nasadi	16	125	27	103	169	0,82
Sadovnjaki	16	119	27	103	169	0,87
Vinogradi	0	0	0	0	0,00	0,00
Vsa kmetijska zemljišča v uporabi	4.897	745	4.000	634	82	85

*Skupni pašniki niso vključeni. V letu 2010 je bilo 8221 ha skupnih pašnikov
Vir SURS, podatkovni portal SURS 2000 in popis 2010

▪ Število kmetijskih gospodarstev po številu glav velike živine (GVŽ)

Hribovit in nagnjen teren na območju občine Tolmin je težko dostopen, zato je ohranjanje travnatih kmetijskih zemljišč in preprečevanje zaraščanja mogoče samo z rejo prežvekovalcev, predvsem goveda. Hribovitega terena z mehanizacijo ne moremo vedno obdelati, lahko pa ga koristimo s pašo prežvekovalcev. Reja prežvekovalcev je na tem območju pomembna zaradi prireje mleka in mesa, ki je za našo dolino še kako pomembna, posledično pa tudi zaradi varovanja okolja, naravne dediščine ter urejeno krajino (turizem, rekreacija itd.)

Iz razpredelnice spodaj je mogoče razbrati, da se je število goveda po popisu leta 2010 zmanjšalo za 12% v primerjavi s popisom leta 2000. Največji padec se izkazuje pri kravah molznic saj se je število le teh v primerjavi s popisom leta 2000 zmanjšalo za 23%, medtem ko se je število krav dojilj povečalo za 2,3 krat v primerjavi s popisom leta 2000. Iz tega naslova lahko sklepamo, da so kmetije ki so opustile reje molznic preusmerile v manj zahtevno rejo dojilj. Te zahtevajo manj kakovostno krmo in so delovno manj zahtevne.

Največ družinskih kmetij ima od 2–9 glav živine.

Prevladujoči način dejavnosti je pašna živinoreja (381 kmetij), sledi pa mešana živinoreja (249 kmetij). V letu 2010 je v tolminski občini mleko oddajalo še 82 kmetij in Kmečko društvo Volarje, ki ni tipična kmetija, ima svoj KMG MID (identifikacijska številka kmetijskega gospodarstva). Oddano je bilo 3.689.980 l mleka.

Podrobnejši prikaz je v spodnji tabeli.

Tabela 32 : Število kmetijskih gospodarstev po številu glav velike živine (GVŽ) po popisu leta 2000 in popisu leta 2010.

Število kmetijskih gospodarstev po številu GVŽ, govedi, krav, krav molznic, prašičev, perutnine, konjev, drobnice, kuncev in čebeljih družin	POPIS 2000		POPIS 2010		Izračun indeksov	
	Občina Tolmin		Občina Tolmin			
	število kmetijskih gospodarstev	GVŽ	število kmetijskih gospodarstev	GVŽ	število kmetijskih gospodarstev	GVŽ
Govedo	592	4.447	352	3.922	0,59	0,88
Krave	341	1.638	228	1.504	0,67	0,92
Krave molznice	260	1.445	111	1.108	0,42	0,77
Krave dojlje	84	175	150	396	1,79	2,26
Prašiči	26	118	25	159	0,96	1,35
Perutnina	524	8.776	309	3.841	0,59	0,44
Konji	25	72	51	149	2,04	2,07
Drobnica	230	3.382	239	4.628	1,04	1,37
Kunci	89	1.247	48	545	6,12	0,44
Čebelje družine	38	319	30	1.877	49,39	5,88
Skupno število GVŽ		3.706		3.454		

Vir: SURS, podatkovni portal SURS 2000 in popis 2010

▪ Število družinskih članov na kmetijah po starostnih skupinah

Kmetijstvo ovirajo tudi ostarela starostna struktura kmetov, saj mladi odhajajo v mesta po lažji zaslužek, ker je nezadosten sistem podpor za spodbujanje priraje na območju z omejenimi dejavniki.

Iz preglednice je mogoče razbrati, da se je število družinskih članov pod 25 let znatno znižalo v primerjavi s popisom leta 2000, kar za 41%.

Največji delež družinskih članov (53,3%) predstavlja starost od 45 do 65 let in več.

Na podlagi starostne strukture lahko ugotovimo, kolikšen je človeški potencial in kakšne so nadaljnje možnosti za razvoj.

Podrobnejši prikaz je v spodnji tabeli.

Tabela 33: Število družinskih članov na kmetijah po starostnih skupinah po popisu leta 2000 in popisu leta 2010.

Družinski člani na družinskih kmetijah	POPIS 2000	POPIS 2010	Izračun indeksov
	Občina Tolmin	Občina Tolmin	
	število oseb	število oseb	število oseb
Starost pod 25 let	743	435	0,59
Starost od 25 do pod 35 let	329	283	0,86
Starost od 35 do pod 45 let	347	277	0,80
Starost od 45 do pod 55 let	366	347	0,95
Starost od 55 do pod 65 let	347	351	1,01
Starost 65 let in več	503	437	0,87
Starostne skupine - skupaj	2.635	2.130	0,81

Meritve na podlagi vključenih oseb, ki ne delajo na družinskih kmetijah

Vir: SURS, podatkovni portal SURS 2000 in popis 2010

▪ **Dopolnilne dejavnosti na kmetiji**

V zadnjih desetih letih se počasi krepijo dopolnilne dejavnosti na podeželju, predvsem na področju turizma in predelave produktov.

Turizem na kmetijah je vse premalo razvit na območju občine Tolmin. Uspešna diverzifikacija v turizem je odvisna od več dejavnikov:

- Investicije: diverzifikacija lahko zahteva visoke investicije, ki presegajo sredstva lastnika posla in ne upravičujejo možnosti vračil,
- Trženje: posamezne kmetije nimajo znanj, spretnosti niti virov za učinkovito trženje, ki je predpogoj za uspeh,
- Kakovost: kakovost proizvodov in storitev, ki jih nudi turistična kmetija mora biti taka da zadosti potrebam in pričakovanjem turistom.

Velik problem razvoja podeželja je pomanjkanje oziroma premalo sredstev za zagon dejavnosti. Začetne investicije so zelo visoke in, če ni predhodne generacije, ki bi se s kmetijstvom že uspešno ukvarjala, mlad izobražen kmet skoraj nima možnosti začeti na novo. Na podeželju je težko zagotavljati ugodna sredstva posameznikov, ki se želijo posvetiti uvajanju novih izdelkov in storitev, še težje pa tistim, ki želijo predvsem ohranjati kulturno krajino.

Območje občine Tolmin ima velik potencial za razvoj ekološkega turizma na kmetijah. Neokrnjena narava je še vedno pogost tradicionalen način kmetovanja, raznoliki pridelki in tipični izdelki omogočajo razvoj dopolnilne dejavnosti na kmetijah.

Težave, ki se pojavljajo so predvsem v zagotavljanju kakovosti, ustreznosti in porekla ponujenih ekoloških proizvodov v okviru turistične dejavnosti, pomanjkljiva seznanjenosti kmetov s predpisi in pogoji za izvajanje ekološkega kmetovanja, majhna proizvodnja ekoloških pridelkov ter slaba strokovna izobrazba kmetov.

Prikaz vrste dopolnilnih dejavnosti in njihova razporeditev po posameznih predelih občine je v nadaljevanju.

Podrobnejši prikaz je v spodnji tabeli.

Tabela št. 34: Dopolnilne dejavnosti na kmetiji v občini Tolmin

Območje občine	Naselje z dopolnilnimi dejavnostmi na kmetiji	Naziv glavnih dopolnilnih dejavnosti	Skupno število nosilcev dop. dejavnosti	Število vseh registriranih dejavnosti
Tolmin mesto	Čadrg, Zadlaz - Čadrg	10.510 Mlekarstvo in sirarstvo	6	12
		55.202 Turistične kmetije s sobami		
		81.290 Čiščenje cest in drugo čiščenje		
		10.840 Proizv.začimb, dišav in drugih dodatkov		
Tolmin okolica	Čiginj, Zatoľmin, Gabrje, Poljubinj, Prapetno, Ljubinj, Kamno, Volče	01.610 Storitve za rastlinsko pridelavo	12	24
		10.130 Proizvodnja mesnih izdelkov		
		55.202 Turistične kmetije s sobami		
		02.400 Storitve za gozdarstvo		
		10.510 Mlekarstvo in sirarstvo		
		10.110 Proizvodnja mesa, razen perutninskega		
Most na Soči in dolina Idrijce	Tolminski Lom, Kanalski Lom, Modrejce, Roče, Gorenja Trebuša, Dolenja Trebuša, Grudnica, Stopnik, Slap ob Idrijci, Kozmerice	11.010 Proizvodnja žganih pijač	18	48
		02.200 Sečnja		
		02.400 Storitve za gozdarstvo		
		35.119 Druga proizvodnja električne energije		
		56.105 Turistične kmetije brez sob		
		10.510 Mlekarstvo in sirarstvo		
		01.610 Storitve za rastlinsko pridelavo		
		01.500 Mešano kmetijstvo		
		81.290 Čiščenje cest in drugo čiščenje		
		10.390 Dr. predel. in konzerv. sadja in zelenjave		
Baška Grapa in Šentviška planota	Petrovo Brdo, Prapetno Brdo, Kneške Ravne, Podmelec, Logaršče, Zakraj, Bača pri Podbrdu, Grahovo ob Bači, Pečine	35.111 Proizvodnja elektrike v hidroelektrarnah	11	16
		81.290 Čiščenje cest in drugo čiščenje		
		01.610 Storitve za rastlinsko pridelavo		
		01.610 Proizv. dr. izdel. iz leta, plute, slame		
		02.400 Storitve za gozdarstvo		
		43.910 Postavljanje ostrešij in krovksa dela		
		35.119 Druga proizvodnja električne energije		
		20.140 Proizv. dr. organskih osnovnih kemikalij		
Skupno število nosilcev dopolnilnih dejavnosti			47	
Skupno število vseh registriranih dejavnosti			100	

Vir: AJPES Poslovni register Slovenije (stanje na dan 8. 3. 2012)

V primerjavi z letom 2008 je na območju občine Tolmin 21 novih nosilcev dopolnilnih dejavnosti na kmetiji.

▪ Delujoče planine

Območje občine Tolmin je prepoznavno po planinah s sedemstoletno tradicijo predelave surovega mleka v sir Tolminc, ki je izjemna priložnost za trženje. Skupaj z dopolnilnimi dejavnostmi na planinah in turistično ponudbo se kažejo možnosti nekaj dodatnih delovnih mest.

▪ Ribištvo

Ribištvo lahko glede na stanje v občini delimo na ribogojstvo in ribolovni turizem kot medsektorsko dejavnost. V občini sta zasebni ribogojnici v Podbrdu in Gorenji Trebuši, Ribiška družina Tolmin pa jih ima v Modreju in Tolminu. Pomembno je delo Ribiške družine Tolmin, ki že vrsto let skrbi za repopulacijo soške postrvi in za razvoj ribolovnega turizma.

Zaključne ugotovitve:

Večji poudarek bo potrebno nameniti preskrbi z lokalno pridelano hrano ter vso znanje in prizadevanje usmeriti v doseganje boljše samooskrbe.

Veliko število majhnih kmetij opravlja pomembno funkcijo ohranjanja kulturne krajine. Zaradi omejitvenih dejavnikov (velikost, lokacija, razpršenost ...) se za doseganje višje dodane vrednosti kaže možnost preusmeritve v ekološko kmetovanje in dopolnilne dejavnosti,

povezane predvsem s turizmom in tradicionalnimi proizvodi. V vlogi, ki jo ima turizem v razvoju podeželja se je potrebno zavedati njegove neposredne povezanosti s kmetijstvom. Vlaganje v kmetijstvo pomeni (posredno) vlaganje v turizem. Turizmu na kmetijah brez privlačne, obdelane kulturne krajine, brez kmetijskih pridelkov, manjka bistvo te dejavnosti. Turisti prihajajo na kmetije zaradi pozitivnega občutka, ki jim ga daje kmetijska okolica. Investiranje v kmetijstvo pa pomeni investiranje v turizem na kmetijah.

2.2.2.3.2 GOZDARSTVO

▪ Gozdnatost območja in lastništvo

Po podatkih Zavoda za gozdove Slovenije – Območna enota Tolmin znaša površina gozdov na obravnavanem območju skupaj 28.228 ha. Od tega je v zasebni lasti 20.460 ha, v lasti države 6.123 ha, v lasti občine pa 1.644 ha. Celoten gozdni prostor (gozd in druge gozdne površine ter površine, funkcionalno vezane na gozd – rušje, daljnovodi v gozdu, površine v zaraščanju, ipd.) obsega kar 33.192,86 ha. Gozd torej predstavlja kar 73,9%, gozdni prostor pa kar 87% celotne površine.

Na območju občine je več območij varstva gozdov. Skupno je na različne načine zavarovanih 20% vseh gozdnih površin (varovalni gozdovi in gozdovi s posebnim namenom).

Glede na stanje leta 2011 se je zaradi zaraščanja površina gozdov povečala za 13% (3.145,89 ha) v primerjavi s stanjem leta 2001.

Podrobnejši prikaz je v spodnji tabeli.

Tabela št. 35: Površina gozdov občine Tolmin po oblikah lastništva v letih 2001 in 2011

Površina gozdov gozdnogospodarskega območja po oblikah lastništva	STANJE 2001		STANJE 2011		Izračun indeksov
	Občina Tolmin		Občina Tolmin		
	Površina gozda	Delež (%)	Površina gozda	Delež (%)	Površina gozda
Zasebni gozdovi	17.560,12	70,01	20.460,13	72,49	1,17
Državni gozdovi	6.516,48	25,98	6.123,47	21,69	0,94
Občinski gozdovi	1.005,27	4,01	1.644,16	5,82	1,64
Skupaj	25.081,87	100	28.227,76	100	1,13

Vir: Gozdnogospodarski načrti gozdnogospodarskih enot, Zavod za gozdove Slovenije, Območna enota Tolmin

Načrtno gospodarjenje z gozdovi je oteženo zaradi velike razparceliranosti in drobne posesti saj ima skoraj 77% lastnikov do 5 ha gozdne posesti, ki pa je po večini parcelno dislocirana.

Tabela št. 36: Posestna sestava po površini gozdov in številu lastnikov

Posestna sestava po površini gozdov in številu lastnikov	STANJE 2010
	Občina Tolmin
	število lastnikov
do 1 ha	2.467
1 do 5 ha	1.779
5 do 10 ha	681

10 do 30 ha	476
30 do 100ha	93
nad 100 ha	8
Skupaj	5.504

Vir: Gozdnogospodarski načrt, Zavod za gozdove Slovenije, Območna enota Tolmin

Realiziran posek kaže na neizkoriščenost dejanskega potenciala, vseeno pa prihaja do razlik glede na lastništvo. V zasebnih gozdovih je izkoriščenost možnega poseka nekoliko višja, slabše pa je stanje v državnih in občinskih gozdovih.

Razlogi so različni: velika nedostopnost gozdov, razdrobljena gozdna posest (veliko število majhnih parcel), lastništva agrarnih skupnosti. Posredno se kaže tudi ekonomska nezainteresiranost lastnikov za izkoriščanje ter pojmovanje gozda kot dolgoročne investicije oz. naložbe za ekonomsko slabša obdobja.

Podrobnejši prikaz je v spodnji tabeli.

Tabela št. 37: Stanje gozdov v občini Tolmin po oblikah lastništva v letu 2011

Občina Tolmin	Možni letni posek (m ³)	Realiziran posek v letu 2010 (m ³)	Izkoriščenost naravnih potencialov (%)	Površina gozda v (ha)
Državni gozdovi	23.582	3.773	16	6.123,47
Gozdovi lokalnih skupnosti / občinski gozdovi	5.950	1.110	19	1.644,16
Zasebni gozdovi	112.007	35.695	32	20.460,13
Skupaj	141.539	40.578	29	28.227,76

Vir: Gozdnogospodarski načrt za gozdnogospodarsko območje Tolmin (2011-2020).

Gozdni prostor je ena pomembnejših naravnih vrednot in strateških prednosti občine. Pomembnejše dobrine povezane s prostorom, ki narekujejo razvojne prioritete, pa so zlasti gozd (kot del naravnega okolja in tudi kot obnovljiv vir), kulturna krajina, čista voda, naravne vrednote in gozdarski objekti. Na rabo teh dobrin pa so vezane tudi dejavnosti, kot so turizem, rekreacija ipd.

▪ **Zaraščanje površin**

Na območju, še posebej na obdelovalno zahtevnih terenih, je opazno intenzivno zaraščanje (okrog 2% vsega območja občine) kmetijskih površin, ki zmanjšuje kvaliteto kulturne krajine.

▪ **Lovstvo**

Površino občine Tolmin pokriva osem lovišč s katerimi upravljajo lovske družine ter Zavod za gozdove Slovenije, OE Tolmin. Večina lovišč spada v Triglavsko lovsko upravljavsko območje. Vsa lovišča razen lovišča s posebnim namenom (Prodi-Razor) se združujejo v Lovsko zvezo Gornje Posočje.

V loviščih se odvija lovni turizem za katerega lovišča namenijo 20% trofejne divjadi.

Zaključne ugotovitve:

Gozd je eden najpomembnejših ekosistemov območja in ima izjemen pomen tako z ekološkega kot antropološkega vidika. Z ekonomskega vidika les predstavlja premalo izkoriščeno možnost, predvsem na področju predelave. Zaradi šibke lesno predelovalne industrije je precej surovine namenjene za izvoz. Smiselno bi bilo nadaljevati razmišljanja o

sistemih daljinskega ogrevanja na lesno biomaso z namenom povezovanja lokalnih ponudnikov v verigo dodane vrednosti. Podporne funkcije (lovstvo, nabiranje plodov, turizem, itd.) za marsikoga pomenijo dodaten vir zaslužka.

2.2.2.3.3 PODEŽELJE

Na območju občine Tolmin deluje Lokalna akcijska skupina LAS za razvoj (hribovskega dela Severne Primorske), ki je organizirana kot javno-zasebno partnerstvo in deluje na območju treh subregij:

- območju Zgornjega Posočja (območje UE Tolmin),
- Idrijsko-Cerkljanske subregije (območje UE Idrija),
- Severnem delu Novogoriške subregije (območje UE Nova Gorica za območje občine Kanal ob Soči ter Banjške in Trnovske planote v Mestni občini Nova Gorica).



Celotno območje skupaj meri 1.681,8 km² na katerem je ob popisu prebivalstva leta 2002 živelo 45.668 prebivalcev. Naloga LAS je da na podlagi dobrega poznavanja domačega prostora (lokalnih virov, problemov in priložnosti) izdela in preko projektov LEADER/LAS izvaja *Lokalno razvojno strategijo za hribovski del Severne Primorske za obdobje 2007–2013*. V njej LAS opredeljuje prednostne naloge, ki jih je na območju potrebno izvesti za odpravljanje razvojnih problemov in doseganje razvojnih ciljev. Strategija temelji na lokalnih razvojnih potencialih, definiranih problemih območja in izraženih potrebah, kot jih opredelijo lokalni prebivalci, ekonomske, javne in civilne interesne skupine, ki živijo in delujejo na območju LAS. Projekti LEADER/LAS se izvajajo na osnovi 4. osi *Program razvoja podeželja Republike Slovenije za obdobje 2007–2013 (PRP 2007–2013)*, ki nadgrajuje vse tri osi in spodbuja krepitev lokalnega razvojnega potenciala. Pristop LEADER ali t.i. pristop od spodaj navzgor dopolnjuje ostale nacionalne in regijske politike, ki se večinoma izvajajo na način od zgoraj navzdol, je namenjen vsem zainteresiranim prebivalcem podeželja, ki želijo z uresničevanjem lokalnih pobud preko lokalnega partnerstva prispevati k razvoju lastnega območja.

Občina Tolmin kot članica LAS aktivno sodeluje kot nosilka ali partnerica v projektih LEADER/LAS in s tem črpa finančna sredstva *iz Evropskega kmetijskega sklada za razvoj podeželja (EKSRP)*.

Poleg 4. osi (*PRP 2007–2013*) ima Občina Tolmin možnost sofinanciranja projektov tudi v ostali ukrepih (*PRP 2007–2013*) kot so:

- *Ukrep 322 – Obnova in razvoj vasi.* Cilj ukrepa je izboljšati življenjske pogoje v podeželskih skupnosti in prispevati k razvoju vaškega okolja, ki bo privlačnejše za bivanje in za razvoj drugih dejavnosti, še posebej turizma. Nepovratna sredstva se dodeljujejo iz Evropskega sklada za razvoj podeželja (EKSRP) za:
 - ureditev površin za skupne namene in potrebe v podeželskih naseljih (športna igrišča, otroška igrišča ...),
 - ureditev vaških jeder,
 - ureditev komunalne in prometne infrastrukture ter povezav v naseljih,
 - obnova in izgradnja večnamenskih zgradb skupnega pomena za medgeneracijsko druženje ... in
 - preselitev kmetij iz vaških središč.
- *Ukrep 323 – Ohranjanje in izboljševanje dediščine podeželja.* Cilj ukrepa je ohraniti dediščino na podeželju, povezati kulturno dediščino, naravne vrednote ter kulturno krajino z razvojem turizma in preživljanjem prostega časa, izboljšati kakovosti življenja na podeželju, povečati gospodarsko vitalnost podeželja, krepiti kulturne dejavnosti, spodbujati

povezovanje ljudi in krepite lokalno identiteto. Nepovratna sredstva se dodeljujejo iz Evropskega sklada za razvoj podeželja (EKSRP) za:

- nepremično kulturno dediščino na podeželju (spomeniško območje, kulturna krajina, naselbinska dediščina ...),
- muzeje na prostem in prostore za postavitve razstav stalnih zbirk etnološke dediščine,
- ureditev in izgradnjo tematskih poti, ki povezujejo naravne vrednote in nepremično kulturno dediščino določenega območja.

Zaključne ugotovitve:

Občina Tolmin je že začela črpati sredstva iz Evropskega kmetijskega sklada za razvoj podeželja (EKSRP) znotraj vseh navedenih ukrepov Programa razvoja podeželja Republike Slovenije za obdobje 2007–2013; kažejo pa se nove možnosti v okviru prednostnih nalog (Skupna kmetijska politika do 2020) in sicer: pospeševanje prenosa znanja v kmetijstvu in gozdarstvu, povečanje konkurenčnosti kmetijstva in vitalnosti kmetij, spodbujanje organizacije prehranskih verig in obvladovanja tveganja v kmetijstvu, ohranjanje in krepitev ekosistemov – odvisnih od kmetijstva in gozdarstva, spodbujanje učinkovite uporabe virov in prehod v nizkoogljično gospodarstvo, izkoriščanje potenciala delovnih mest in razvoja podeželskih območij. Dodatne možnosti se kažejo tudi v izvajanju projektov, ki bodo z rezultati prispevali in vplivali na ohranitev aktivnega in poseljenega podeželja, razvoj podjetnosti in podjetništva, povezovanje kmetijske dejavnosti in turizma, varovanje narave in kulturne dediščine ter vključevanje lokalnih pridelkov, izdelkov in storitev ter kulturne dediščine v celovito ponudbo območja.

2.2.3 Prostor, okolje in infrastruktura

2.2.3.1 RABA PROSTORA

Občina Tolmin je v postopku priprave in potrjevanja Občinskega prostorskega načrta (OPN), ki je temeljni dokument za rabo prostora v srednjeročnem obdobju. Namenska raba prostora kakor tudi drugi pomembni podatki so predstavljeni v OPN, tako da jih v tem dokumentu dodatno ne navajamo. Določena območja se bodo urejala tudi z Občinskim podrobnim prostorskim načrtom.

▪ Naselja in njihova urejenost

Osrednji pomen ima kot upravno in storitveno središče občine mesto Tolmin. S sedežem pomembnih storitvenih institucij in upravnih služb opravlja tudi funkcijo središča zgornjega Posočja. Mesto leži na planoti med rekama Tolminko in Sočo kar je hkrati tudi omejitveni dejavnik za širitev. Predvsem se kažejo potrebe za stanovanjsko gradnjo, kjer pa so možnosti omejene. Na lokaciji Na Logu se je razvila obrtno-storitvena cona, industrijska cona pa je razvita na poljubinjskem polju. Kraj pomembno definirata tudi osrednji mestni park in Športni park Brajda. Za celosten pristop do urejanja kraja bi potrebovali urbanistično zasnovo in prometno študijo, ki bosta ustrezno nakazali umikanje prometa iz osrednjega dela mesta in celosten pristop do prostorskega načrtovanja kraja in umeščanja različnih vrst rabe.

Na podobo krajev pomembno vpliva urejenost jeder (mestnih, vaških), vendar bi bila za to potrebna dolgoročna strategija z opredeljenim načinom pristopa. Gre tudi za zunanji videz celotnega naselja, zato bi morali opredeliti enostavne posege s katerimi bi vplivali na

privlačnost. V primeru večjih naselij gre tudi za vprašanje gospodarjenja z urbanim drevjem in parki.

Osnova za urejanje naselij je urbana komasacija, s katero bi poskušali smiselno urediti lastniška razmerja glede na namembnost v praksi. Tudi določitev funkcionalnih zemljišč je v večjih naseljih težava, ki onemogoča celostno urejanje, zato je to pomembna naloga.

Na podeželju se kaže potreba po urejanju večnamenskih objektov, ki predstavljajo prostor za druženje in druge aktivnosti, hkrati pa pomembno sooblikujejo vaška jedra in podobo kraja.

2.2.3.2 PROMET IN DOSTOPNOST

Dostopnost definirajo geografske značilnosti, saj glavnina prometnic poteka po dolinah rek, predvsem lokalne ceste pa povezujejo višje ležeče predele z dolino.

▪ Ceste

Zaradi geografskih značilnosti občine imajo ceste največji pomen pri zagotavljanju dostopnosti krajev in omogočanju mobilnosti občanov.

Najbolj obremenjeni in strateško pomembni sta cestni povezavi Tolmin – Nova Gorica (G2 103) in cesta po dolini Idrijce, ki se preko Tolmina nadaljuje proti Robiču (G2 102). V razvojni perspektivi je pomembno tudi nadaljevanje slednje proti Cerknemu in proti Gorenjski (4. Razvojna os) kot najkrajša povezava z Ljubljano.

Obe imata status glavne ceste 2. reda. Prva povezuje kraje ob dolini Soče, poleg tega pa predstavlja najkrajšo povezavo z avtocesto in je zaradi številnih dnevnih migracij zelo obremenjena.

Regionalno povezavo drugega reda predstavlja cesta po Baški grapi R2-403, ki se v kraju Bača pri Modreju veže na cesto G2-102. Od ceste po Baški grapi se nad naseljem Petrovo Brdo odcepi regionalna turistična cesta RT-909 proti Sorici.

Regionalne ceste povezujejo še smeri Postaja – Čepovan – Nova Gorica (R3-609); Most na Soči – Ušnik (R3-603); Dolenja Trebuša – Gorenja Trebuša – Čepovan – Nova Gorica (R3-608); Dolenja Trebuša – Gorenja Kanomlja – Spodnja Idrija (R3-610).

Pomembna je tudi cesta Kambreško – Solarij – Livek (R3-605) s povezavo na Volče po dolini Kamnice.

Nekatere ceste imajo zaradi turističnega značaja poseben pomen:

- Cesta Ljubinj – planina Stador (dostop do planin, izletniški turizem, vzletišče za padalce in zmagarje, dostop do TNP)
- Cesta Zatoľmin – Polog (turistične znamenitosti, vstopna točka TNP, dejavnosti kmetijstva in gozdarstva)
- Cesta Zatoľmin – Čadrg (cesta preko Tolminskih korit, dostop do ekološke vasi kot turistične točke)
- Cesta Volče – Solarij in greben Kolovrata (turistične znamenitosti in panoramska cesta, mejni prehod)

Občina ima izdelan popis lokalnih cest in predvidenih posegov na njih (Inventarizacija stanja lokalnih cest v občinah Bovec, Cerknno, Idrija, Kanal ob Soči, Kobarid in Tolmin, 2007), kar predstavlja vhodni podatek za načrtovanje investicij in postavljanje prioritete.

Lokalne ceste (LC) med naselji v občini Tolmin in ceste med naselji v občini Tolmin ter naselji v sosednjih občinah so:

Zap. št.	Številka ceste ali odseka	Začetek ceste ali odseka	Potek ceste	Konec ceste ali odseka	Dolžina ceste ali odseka v občini [m]	Namen uporabe
1	043014	043020	Cerkno - Bukovo - Grahovo	R II 403	6.404	V
2	043061	043061	Bukovo - Zakojca - Hudajužna	R II 403	1.359	V
3	043211	G II 102	Stopnik - Šebrelje - Oblakov vrh	043220	1.223	V
4	130081	130020	Gorenja Trebuša - Vojsko	420170	3.873	V
5	163041	R III 605	Doblar - Osredok - Puškar	G II 103	1.194	V
6	420011	R II 403	Hudajužna - Stržišče - Kal	922650	5.518	V
7	420021	R II 403	Koritnica - Rut - Grant	922611	8.129	V
8	420031	420050	Ljubinj - Sela nad Podmelcem	HŠ 1A	6.105	V
9	420041	420050	Poljubinj - Prapetno	G II 102	1.102	V
10	420051	G II 102	Tolmin - Ljubinj	420030	3.943	V
11	420052	420030	Ljubinj - Kneža	R II 403	5.773	V
12	420061	G II 102	Tolmin - Žabče - Tolminske Ravne	922341	11.625	V
13	420071	421011	Tolmin - Zatolmin - Polog	parkirišče	8.545	V
14	420081	421021	Tolmin - Kamno	420091	8.327	V
15	420082	420090	Kamno - Kobarid	R I 203	1.395	V
16	420091	G II 103	Drejc - Kamno	420080	582	V
17	420092	420080	Kamno - Vrsno	168050	3.103	V
18	420101	G II 103	Ušnik - Volčanski Ruti - Vogrinki	R III 605	7.948	V
19	420111	G II 103	Volče - Kozaršče	R III 603	1.454	V
20	420121	G II 103	Ušnik - Sela pri Volčah - Most na Soči	R III 603	3.389	V
21	420131	G II 102	Most na Soči - Kanalski Lom - Cvetrež	163220	9.960	V
22	420141	G II 102	Slap ob Idrijci - Markaduc	420150	4.196	V
23	420142	420150	Markaduc - Šentviška Gora - Bukovo	043010	11.320	V
24	420151	420140	Markaduc - Ponikve	420160	7.293	V
25	420152	420160	Ponikve - Klavže	R II 403	5.365	V
26	420161	G II 102	Idrija pri Bači - Ponikve	420150	3.884	V
27	420171	R III 608	Dolenja Trebuša - Gorenja Trebuša	Cerkev	8.798	V
28	420181	420071	Zatolmin - Korita - Čadrg	922351	5.882	V
29	420191	R II 403	Železniška postaja Podbrdo	HŠ 71	313	V
SKUPAJ					148.002	m

V...vsa vozila

Vir: Odlok o kategorizaciji občinskih cest v občini Tolmin

Lokalne ceste v mestu Tolmin so razvrščene v podkategorije:

- zbirne mestne ceste (LZ) so:

Zap. št.	Številka ceste ali odseka	Začete k ceste ali odseka	Potek ceste	Konec ceste ali odseka	Dolžina ceste ali odseka v občini [m]	Namen uporabe
1	421011	G II 102	Gregorčičeva ulica	420071	853	V
2	421021	421011	Brunov drevored	420081	595	V
3	421022	421021	Povezava pod cerkvijo	421011	40	V
4	421031	G II 102	Poslovna cona Na Logu Tolmin	G II 102	525	V
5	421032	421031	Odstavni pas križišča Na Logu	421031	48	V
6	421041	421011	Prešernova ulica in Brežič	G II 102	557	V
SKUPAJ					2.618	m

V...vsa vozila

Vir: Odlok o kategorizaciji občinskih cest v občini Tolmin

- mestne ceste (LK) so:

Zap. št.	Številka ceste ali odseka	Začetek ceste ali odseka	Potek ceste	Konec ceste ali odseka	Dolžina ceste ali odseka v občini [m]	Namen uporabe
1	422011	421041	Kosovelova in Žagarjeva ulica	421011	320	V
2	422012	421010	Pregljev trg	421020	109	V
3	422013	421020	Tumov drevored	G II 102	387	V
4	422021	422051	Dijaška ulica	922310	877	V
5	422031	422021	Dijaška ulica – Brajda – Ul. padlih borcev	G II 102	624	V
6	422041	422011	Ul. prekomorskih brigad	HŠ 4	304	V
7	422051	G II 102	Mestni trg – P.Skalarja – Rutarjeva ulica	G II 102	348	V
8	422071	421021	Ul. Tolminskega punta in Grajska ulica	421011	248	V
9	422081	421011	Bevkova ulica – Žagarjeva - Gregorčičeva	421011	352	V
SKUPAJ					3.569	m

V...vsa vozila

Vir: Odlok o kategorizaciji občinskih cest v občini Tolmin

▪ Kolesarske poti

V občini ni poti, ki bi bile namenjene zgolj kolesarjem in kot take tudi kategorizirane, je pa veliko poti, ki bi jih lahko z manjšimi posegi ali zgolj z označitvijo hitro uredili v sistem. Nekatere relacije se že sedaj tradicionalno uporabljajo za rekreativno kolesarjenje.

Načrtovanje posameznih odsekov poteka na lokalni ravni, vendar bi za dolgoročen razvoj sistema kolesarskih poti, ki bi predstavljal turistični produkt, potrebovali regijsko načrtovanje in tudi enoten pristop do urejanja in označevanja.

Kolesarjenje je pomembna prostočasna aktivnost tako za domačine kot za turiste in s tem dodana vrednost območja.

Na območju mesta Tolmin ni površin namenjenih kolesarjem, predvsem v luči trajnostne mobilnosti pa bi morali doseči večjo rabo tako med mladimi (osnovna šola, gimnazija) kot med zaposlenimi.

▪ Železnica

Železnica poteka na relaciji Nova Gorica – Most na Soči – Podbrdo in se preko predora nadaljuje na Gorenjsko. V zadnjih letih je pridobila pomen z uvedbo avtovlaka, ki precej skrajša čas potovanja med obema regijama.

Zaradi relativne nedostopnosti mesta Tolmin in okoliških krajev kakor tudi zaradi časa potovanja do večjih središč (Nova Gorica, Ljubljana) železnica ne igra zelo pomembne vloge pri zagotavljanju trajnostne mobilnosti v občini. Vseeno je železnica pomemben dejavnik za Baško grapo (prevoz na delo, v šolo, določena delovna mesta) in tudi morebiten potencial za kulturni in tehniški turizem (pobude za pridobitev posebnih statusov zaščite).

Pojavlja se tudi težava urejanja območja železniških postaj, saj gre za velike površine. V okviru stavb je tudi precej možnosti za ureditev stanovanj.

▪ **Voda**

Promet na vodi je predvsem turističnega značaja (vodni športi, turistična ladja). Plovbo na območju do Volčanskega mostu naj bi urejal Odlok o rabi in varovanju vstopno izstopnih mest za športno plovbo ob reki Soči in njenih pritokih na območju od izvira Soče do Volčanskega mostu. Na območju občine Tolmin še ni urejenih vstopno – izstopnih mest za športno plovbo, kar je nujno potrebno za urejeno izvajanje dejavnosti. Narejena je študija lokacij kjer bi bila omenjena mesta smiselna, prav tako občina kandidira za sredstva EU, s katerimi bi lahko pričela z urejanjem.

Predvsem na območju jezera na Mostu na Soči je potrebno urediti tudi vprašanje privezov za čolne in režima. Zaradi številnih deležnikov je to pomembno zaradi trajnostne in usklajene rabe prostora.

▪ **Zrak**

V Tolminu je Na Logu urejen heliport za primere nujnega reševanja, predvsem zaradi težke dostopnosti pa je zaznana potreba po ureditvi dodatnih lokacij tudi na ostalih območjih občine (Baška grapa, Šentviška planota, dolina Idrijce in območje pri Kamnem).

Pomembno dejavnost predstavljajo jadralni športi (padalstvo, zmajarstvo), ki povezujejo tako področje urejanja prostora, upravljanja in turizma. Predvsem zaradi usklajevanja različnih interesov, bo potrebno upravljanje tega sektorja v bodoče celostno urediti.

Zaključne ugotovitve:

Mreža občinskih cest je obsežna in investicijsko zahtevna, zato bo to tudi v prihodnosti pomembno obremenjevalo občinski proračun. Ceste višjega ranga, ki odločilno vplivajo na dostopnost, niso v občinski pristojnosti, ima pa občina pomembno vlogo pri vplivanju na odločitve upravljalca. Pomembna priložnost (tudi na regijskem nivoju) je ureditev kolesarskih poti, manjkajo vstopno izstopna mesta za športno plovbo po reki Soči in celovit sistem upravljanja tako vodnih športov kot tudi športov v zraku. Železniški povezavi bo potrebno poiskati dodano vrednost.

2.2.3.3 NARAVNA IN KULTURNA DEDIŠČINA

Tako naravna kot kulturna dediščina predstavljata različne nivoje varovanja, kar v praksi občasno preprečuje posamezne pobude, vendar ohranja kvaliteto prostora. Kulturna krajina alpskega prostora je v občini Tolmin sorazmerno ohranjena. Predvsem so to posamezne vasi in planine ter določeni objekti zgodovinske dediščine.

▪ **Kulturna dediščina**

Pod režimom varstva kulturne dediščine je v občini Tolmin 69 območij in 283 objektov kulturne dediščine. Na urejanje prostora ima kulturna dediščina manjši vpliv, saj gre navadno

za obravnavo točno določene lokacije, zato jo samo omenjamo, seznam varovanih elementov pa je priloga tega dokumenta.

▪ Naravna dediščina

Za prostorske posege so najbolj pomembna območja zavarovane narave, ki so varovana z različnimi nivoji in režimi.

Vrsta zavarovanja	Ime zavarovanega območja
Zavarovana območja	Slapova Beri in soteska Godiče
	Tolminka (reka, soteska in korita)
	Kostanjevec (soteska in jame)
	Gačnik
	Kuk: rastišče kratkodlakave popkorese
	Gorenja Trebuša: V malnih (soteska s slapovi)
	Slapovi in korita pod Vrsnim
	Kocnpoh (potok, slapovi, korita in soteska)
	Porezen (vrh in greben)
	Soča (reka)
	Zadlaščica-korita
	Pršjakova grapa
	Grahovo ob Bači: rastišče venerinih lascev
	Črna prst: vrh in pobočja pod vrhom
	Triglavski narodni park
	Krn - Rdeči rob
	M'kcova grapa
	Ekološko pomembna območja
Gorska grapa	
Idrijca s pritoki	
Jama pod Smoganico	
Julijske Alpe	
Korada-Kolovrat	
Krasnica	
Lipovšček	
Mali vrh	
Melišča pri Modreju	
Osrednje območje življenjskega prostora velikih zveri	
Podbrdo	
Porezen-Cimprovka	
Soča	
Trebuša	
Trnovski gozd in Nanos	
Zgornja Idrijca	
Znojile	
Natura 2000	Idrijca s pritoki
	Trnovski gozd - Nanos
	Julijske Alpe
	Gorska grapa
	Soča z Volarjo
	Porezen
Julijske Alpe - Triglav	

	Krasnica
	Mali vrh nad Grahovim ob Bači
	Lipovšček
	Huda grapa
	Podbrdo - skalovje
	Jama pod Smogodnico
	Znojile
	Pod Bučnico - melišča
	Pri Modreju - melišča

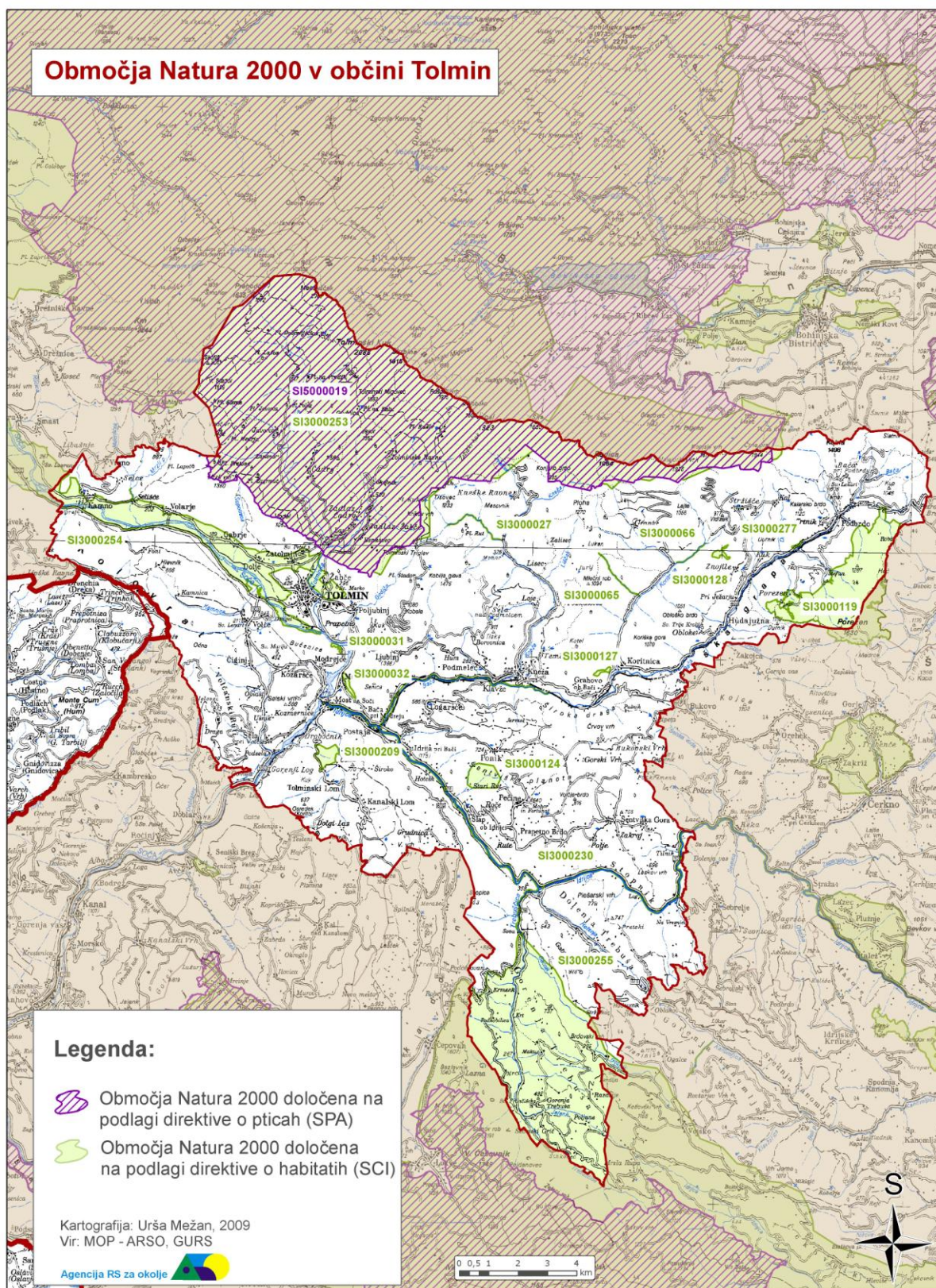
Vir: osnutek OPN Tolmin in MOP - ARSO

Del občine leži v Triglavskem narodnem parku, ki z novim zakonom prinaša določene novosti, te pa se bodo šele pokazale. Predvsem gre za pripravo upravljalških načrtov kot dokumenta izvajanja naravovarstva s strani upravljalca, zakon pa predvideva tudi razvojna sredstva.

Bistvenih novih ovir park ne predstavlja, saj je varstvo na tem prostoru v veljavi že dolgo, nekaj več potencialnih težav je pričakovati pri posameznih območjih Nature 2000, ki sega tudi na območja kjer so želje in pogledi različni. Z vidika načrtovanja rabe prostora manjkajo upravljalški načrti za območja Nature.

Določene pogoje za rabo prostora pomenijo tudi vodovarstvena območja, poplavna območja, območja plazov, gozdov posebnega pomena in območja povezana z infrastrukturo (ceste, železnica, daljnovodi).

Območja Natura 2000 v občini Tolmin



Zaključne ugotovitve

Ohranjena narava skupaj s kulturno dediščino ustvarja pomemben potencial, ki še ni povsod primerno izkoriščen v turistične, rekreacijske in druge namene. Manjkajo upravljalški načrti za območja zavarovane narave, ki so izhodišče za načrtovanje rabe, hkrati pa bo potrebno paziti na interese kapitala, ki ne smejo poslabšati stanja.

2.2.3.4 KOMUNALNA INFRASTRUKTURA

▪ Vodooskrba

V občini Tolmin je v 50 aglomeracij vključenih 11.340 ljudi, kar predstavlja 93 % populacije. V občini je 72 naselij in 50 naselij ima javne vodovodne sisteme, kar predstavlja 70 % pokritost javne vodooskrbe po naseljih. Z javnimi vodovodnimi sistemi upravlja Komunala Tolmin, vzpostavlja pa se tudi evidenca zasebnih sistemov. Od slednjih sta dva večja Gabrje in Dolenja Trebuša, ki bi morala biti v skladu z zakonodajo v javnem upravljanju.

Do leta 2016 naj bi bili vgrajeni vodomerni števcji kar bo omogočalo nadzor in obračun po dejanski porabi.

Največji vodni vir je Zadlaščica, na katerega je že sedaj priključenih največ uporabnikov. Zaradi zagotavljanja ustrežne kakovosti naj bi se v bodoče uredila tudi čistilna naprava (nad Žabčami), predviden pa je tudi prenos vode iz sistema Zadlaščica do Šentviške planote.

S pomanjkanjem pitne vode se soočajo na območju Temljin, kjer se problematika že rešuje. Tudi posamezna območja Tolminskega in Kanalskega Loma se soočajo z občasnim pomanjkanjem pitne vode.

Za zajetja bi morala biti določena vodovarstvena območja, za kar je pristojna država.

▪ Odpadne vode

V skladu z načrtom je predvidena ureditev kanalizacijskega omrežja in priključitev na čistilno napravo v Zatoľminu (v delu) in v vaseh Kamno, Žabče (projektiranje), Volarje in Kneža ter dodaten poseg na čistilni napravi Tolmin.

V nadaljevanju je najbolj pomembno urejanje v manjših naseljih, ki so blizu vodotokov kot so Prapetno, Modrejce, Dolje, Gabrje, Slap ob Idriji, Idrija pri Bači. Odprto ostaja vprašanje načina pomoči pri urejanju na območjih razpršene poselitve kjer ni aglomeracij.

Zaradi velikega števila manjših čistilnih naprav in greznic, se kaže potreba po dodatni napravi za obdelavo odpadnih snovi za vse tri občine Bovec, Kobarid in Tolmin, saj bo v nasprotnem primeru blato potrebno voziti drugam. V tem smislu velja razmisliti o izkoriščanju za namene pridobivanja bioplina.

▪ Ravnanje z odpadki

Komunala Tolmin odpadke iz občin Bovec, Kobarid in Tolmin odlaga na deponiji v Volčah, po vzpostavitvi Centralnega regijskega odlagališča v Stari Gori ali najkasneje do 2015 pa bo odlagališče zaprto. Postopoma se uvaja sistem zbiranja "od vrat do vrat" kar zagotavlja večjo kontrolo in predvsem učinkovitost ločenega zbiranja odpadkov. Poskusno obdobje se je pokazalo kot zelo uspešno, zato bodo nadaljevali v tej smeri. Najprej bo ta sistem uveden v Tolminu z okolico, kasneje pa tudi v ostalih predelih občine.

Z ločenim zbiranjem bodo zmanjšani končni odpadki, ki bodo odloženi v regijskem centru in bodo zaradi tega stroški nižji.

Dolgoročno bo potrebno sanirati divja odlagališča, zato bi bilo potrebno pripraviti program. Uradnega registra ni, obstajajo le podatki zbrani na prostovoljni bazi oz. za študijske namene.

Zaključne ugotovitve:

Na področju vodooskrbe še vedno ostajajo naselja, kjer bo potrebno zagotoviti kakovostno pitno vodo, hkrati pa poskrbeti tudi za nadaljevanje urejanja obstoječih zajetij. Odpadne vode predstavljajo trenutne in bodoče investicije v večjih naseljih, ostaja pa vprašanje urejanja in podpor individualnim sistemom na območjih razpršenih naselij in ravnanja s povečano količino blata iz čistilnih naprav. Z vzpostavitvijo regijskega centra za ravnanje z odpadki in ločenim zbiranjem bo to vprašanje urejeno, ostaja pa problematika divjih odlagališč.

2.2.3.5 ENERGIJA

▪ Lokalni energetski koncept

Občina Tolmin ima od leta 2004 izdelan Lokalni energetski koncept (LEK), v letu 2011 pa je bila pripravljena tudi Dopolnitev lokalnega energetskega koncepta občine Tolmin. Namen dokumenta je koncept razvoja lokalne skupnosti na področju oskrbe in rabe energije, kar obsega tudi učinkovito rabo energije, obnovljive vire in podobno.

Srednjeročne aktivnosti, ki jih LEK predlaga občini so razdeljene na projektne in tiste, ki se izvajajo ves čas:

- 2011
 - a. Izdelava razširjenih energetskih pregledov javnih stavb (OŠ Most na Soči, OŠ Podbrdo, Vrtec Tolmin, Vrtec Most na Soči in Vrtec Podbrdo)
 - b. Vpeljava energetskega knjigovodstva v javnih stavbah
 - c. Sanacija javne razsvetljave
- 2012
 - a. Izdelava načrta izvajanje ukrepov učinkovite rabe energije na posameznih javnih stavbah
 - b. Sanacija javne razsvetljave
- 2013
 - a. Izdelava študije izvedljivosti daljinskega ogrevanja z lesno biomaso v kraju Tolmin
 - b. Sanacija javne razsvetljave
 - c. Sanacija občinskih javnih stavb
- 2014
 - a. Sanacija javne razsvetljave
- 2015
 - a. Sanacija javne razsvetljave
 - b. Sanacija občinskih javnih stavb

▪ Pomembni viri energije

Hidroelektrarne

V skladu z osnutkom OPN se v občini Tolmin za proizvodnjo električne energije izkorišča vodni potencial v hidroelektrarnah Godiča, Volarnik (2x), Kamnica, Tbin (3x), Hotejka, Idrijca (2x), Skopičnik, Hotešček, Kremenska Grapa, Trebuščica (2x), Porezen, Mlečni potok, Bača (3x), Batava, Milbach, Brezna grapa, Potok, Medvedji potok, Temnak, Kneža (3x), Koritnica, Prošček, Jelenk, Zadlaščica, Globovnica in Tolminka.

Potencial za izgradnjo malih hidroelektrarn je še velik, vendar gre za vprašanje umeščanja v prostor in morebitnega konflikta z varstvom narave na posamezni lokaciji. V vsakem primeru gre za manjše objekte, saj okolje ne dopušča posegov z velikimi hidroelektrarnami, kot so bile načrtovane na Idrijci in Soči.

Lesna biomasa

Potencial za izkoriščanje lesne biomase je v skladu s statističnimi podatki zelo velik, saj gozdnate površine obsegajo kar 75,4 %, vendar dejanski potencial ne dosega te številke. Številni omejitveni dejavniki namreč onemogočajo večje izkoriščanje:

- razpršenost in velikost parcel,
- težka dostopnost in strm teren,
- nepripravljenost zasebnih lastnikov in
- varstveni režimi.

Tradicija rabe lesne biomase je močno prisotna v občini Tolmin, bolj pomembno pa je vprašanje učinkovitosti. Mnogo je namreč individualnih sistemov, sploh v območjih strnjene poselitve, javnih objektov in obrtnih con, ki bi jih lahko povezali v sisteme daljinskega ogrevanja. Na ta način bi ustvarili verigo dodane vrednosti od gozda do odjemalca toplote v lokalnem okolju, hkrati pa bi ustvarili tudi dodatna delovna mesta. Prav spodbujanje projektov daljinskega ogrevanja na lesno biomaso je eden večjih lokalnih potencialov. Na ta način bi lahko poskušali tudi ponovno vzpostaviti nekatere skupne sisteme ogrevanja blokovskih naselij v Tolminu, ki so se zaradi različnih razlogov v preteklosti ukinjala, stanovanja pa so ogrevanje reševala individualno.

Ostalo

SONCE

Potencial izkoriščanja sončne energije je še velik, smiselno pa bi ga bilo uvajati v objekte javnega značaja, ki bi tako kot zgled služili občanom. Gre za izkoriščanje energije sonca za toploto kakor tudi za proizvodnjo električne energije.

BIOPLIN

Občina Tolmin je sicer majhen potencial za pridobivanje bioplina, saj je rentabilnost bioplinarne povezana tudi z njeno velikostjo in razpoložljivostjo substratov. Ločeno zbiranje odpadkov prinaša določeno količino primernih surovin, ostanki odpadnega blata čistilnih naprav in odpadki iz živinoreje pa bi na območju večjih občin pomenili možnost za pridobivanje bioplina.

VETER

Potencial je majhen, gre za višje lokacije, mogoče kot alternativni vir za odmaknjene predele, planine.

GEOTERMALNA ENERGIJA

V skladu z ocenami nekaterih strokovnjakov in študij obstaja potencial za vir termalne vode, kar pa je povezano z investicijo v vrtino in sorazmerno visokim tveganjem za neuspeh. V primeru uspešne vrtine bi lahko termalno vodo povezali v uspešno zgodbo turizma, ogrevanja mesta in tudi industrijske rabe.

Zaključne ugotovitve:

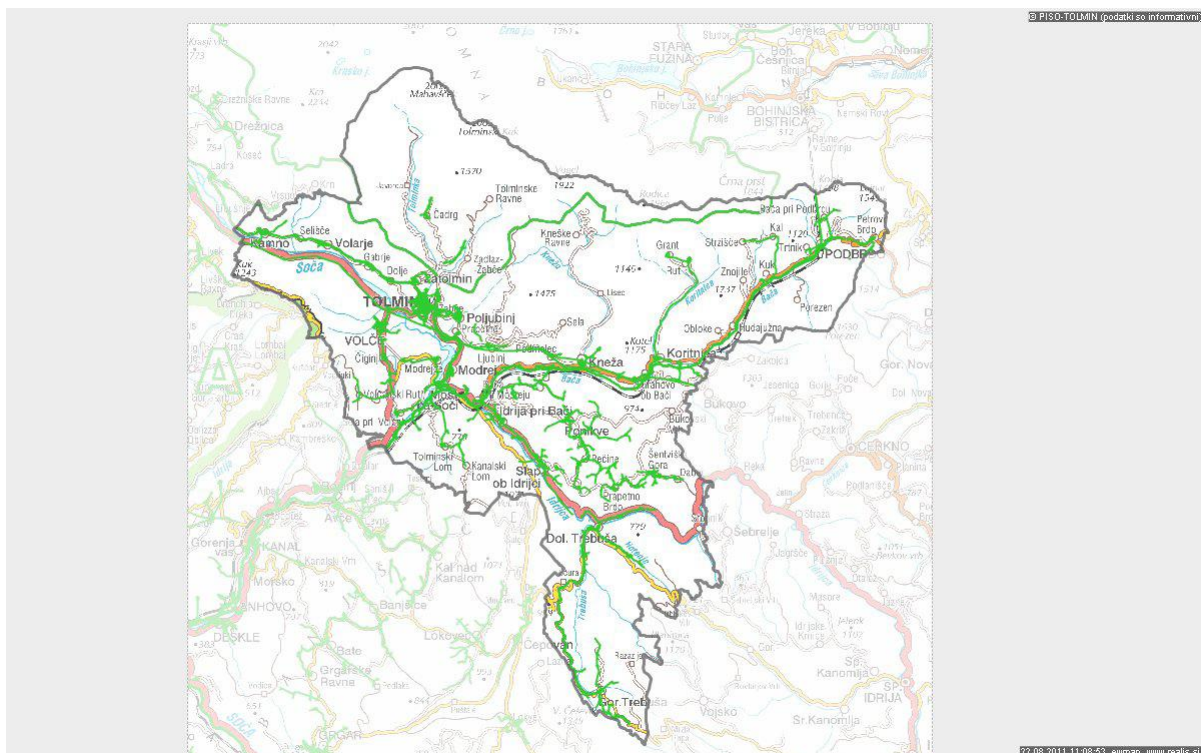
Učinkovita raba energije s sanacijo objektov (javnih kot zgled) in javne razsvetljave je nujna v srednjeročnem obdobju. Velik potencial pri pridobivanju energije še vedno predstavlja biomasa, predvsem preko daljinskih sistemov za ogrevanje in izboljšanja učinkovitosti individualnih kurišč. Ostali viri (sonce, voda ...) so odvisni od posameznih lokacij in okoljske sprejemljivosti.

2.2.3.6 DRUGA INFRASTRUKTURA IN RABA VIROV

V okviru tega vsebinskega sklopa izpostavljamo samo nekatera problemska stanja.

▪ Vodi in objekti elektronskih komunikacij

Pomembno razvojno komponento in hkrati osnovni pogoj za opravljanje dejavnosti pomeni opremljenost območja občine s širokopasovnimi povezavami. Zaradi majhnega števila potencialnih odjemalcev so določena območja tržno nezanimiva, zato je razvoj infrastrukture odvisen od vlaganja občine in razvoja novih tehnologij. Občina je neuspešno kandidirala na javnem razpisu, tako da to vprašanje ostaja aktualno.



Vir: PISO

▪ Črpanje gramoza in peskokopi

Za črpanje gramoza se podeljujejo koncesije, vendar je na terenu veliko nezadovoljstva zaradi količine in načina črpanja na posameznih lokacijah. Očitno gre za pomanjkanje sprotnega nadzora in sistema, ki bi omogočal sobivanje različnih interesov ob hkratnem ugodnem stanju voda.

Gre tudi za sanacijo stanja območja po opravljenem črpanju, ki bi med turistično sezono lahko služila turistični rabi (določitev kopalnih voda in na posameznih lokacijah lahko vstopno izstopna mesta).

Na območju občine je potrebno sanirati peskokope (Grahovo ob Bači, Pelance), obstaja pa tudi nekaj divjih peskokopov, ki jih je tudi potrebno sanirati in zavarovati (Hum, Slap, Grahovo ob Bači).

▪ Opremljenost prireditvenih prostorov

Na določenih območjih se je v zadnjih letih izoblikovala prireditvena dejavnost, ki zaradi svoje stalnosti kaže na smiselnost celovitega pristopa in urejanja (npr. Sotočje Tolmin, Mestni trg Tolmin in številni vaški prireditveni prostori). Tam, kjer je ta dejavnost mogoča, bi bilo potrebno vzpostaviti sistem upravljanja in pristopiti tudi k ureditvi potrebne infrastrukture, ki je za tako dejavnost potrebna.

2.2.4 Analiza prednosti, slabosti, priložnosti in nevarnosti - skupno po področjih

V nadaljevanju je podana analiza prednosti, slabosti, priložnosti in nevarnosti, skupna za vsa prikazana področja. V analizi se **prednosti in slabosti nanašajo na notranje dejavnike**, torej tiste, na katere občina lahko vpliva. **Priložnosti in nevarnosti pa se nanašajo na**

zunanje dejavnike, to je tiste, na katere občina nima neposrednega vpliva in se jim lahko le bolj ali manj uspešno prilagodi, torej jih izkoristi v svoj prid.

Prednosti

- **izobrazbena struktura prebivalstva in zaposlenih se izboljšuje**
- **razvejana mreža družbenih dejavnosti in podpornega okolja**
- **stabilnost velikih podjetij**
- **urejene poslovne cone**
- **rast prenočitvenih kapacitet**
- **uveljavljene prireditve**
- **izjemne naravne danosti in bogata kulturno zgodovinska dediščina**
- **prepoznavni lokalno tipični izdelki in pridelki**
- **delujoče planine**
- **del območja Občine Tolmin je vključen v Triglavski narodni park**
- **gozdni potenciali**
- **vodni potenciali (energetika, turizem, ribištvo)**

Slabosti

- **upadanje števila prebivalstva**
- **staranje prebivalstva**
- **beg možganov**
- **večanje brezposelnosti in strukturna brezposelnost**
- **primanjkljaj delovnih mest ter neenakomerna porazdeljenost delovnih mest**
- **prevelika odvisnost od velikih podjetij (zaposlitve)**
- **visoki stroški vzdrževanja mreže družbenih dejavnosti**
- **nedostopnost stanovanj**
- **prešibko medsektorsko povezovanje ponudnikov**
- **premalo dodatne turistične ponudbe**
- **premalo razvita turistična infrastruktura**
- **razdrobljenost in razpršenost kmetij**
- **slaba dostopnost (mobilnost in informacijska tehnologija)**
- **visoke investicije v osnovno infrastrukturo**
- **omejene možnosti za širitev naselij**

Priložnosti/zunanji dejavniki, ki jih je možno izkoristiti za razvojne namene

- **ukrepi razvojnega programa Soča, Zakona o spodbujanju skladnega regionalnega razvoja in Zakona o Triglavskem narodnem parku** (*vsi trije zakoni omogočajo razvojne spodbude*)
- **razvoj turistične infrastrukture** (*odvisno od zasebnih investorjev, EU sredstev, nacionalnih spodbud*)
- **novi izobraževalni programi** (*tako srednješolski kot tudi visokošolski, odvisni od odobritev ministrstev in visokošolskih ustanov*)
- **pridobivanje stanovanj na celotnem območju občine** (*v veliki meri odvisno od ustreznosti davčne zakonodaje*)
- **razvoj novih socialnih programov, predvsem za starejše** (*odvisno od inovativnosti institucij, uspešnosti pridobivanja EU sredstev*)
- **bližina meje** (*odvisno od pobud sodelovanja, EU sredstev ...*)
- **možnost razvoja ekološkega kmetovanja in dopolnilnih dejavnosti na kmetijah** (*odvisno od zakonodaje*)
- **urejanje gospodarjenja z gozdovi in izkoriščanje biomase** (*odvisno od resorne zakonodaje in zasebnih investorjev*)
- **učinkovita raba energije** (*odvisno od nacionalnih spodbud*)

- **obstoječa železniška proga**
- **neizrabljen vodni potencial** (*odvisno od nacionalnega regulatorja*)
- **ureditev mesta in vaških jeder** (*odvisno od uspešnosti pridobivanja EU sredstev*)
- **ureditev sistema upravljanja naravnih in kulturnih potencialov** (*odvisno od zakonodaje in sodelovanja pristojnih organov*)

Nevarnosti/zunanji dejavniki, ki lahko ogrozijo razvojne možnosti

- **nadaljnje upadanje in staranje števila prebivalstva**
- **premalo stimulatívno okolje za mlade** (zaposlitev, stanovanja, izobraževalni programi ...)
- **nezadostnost deficitarnih in nasploh razvojnih kadrov, pomanjkanje podjetniške miselnosti in iniciative**
- **neustrezna davčna zakonodaja za sprostitév trga nepremičnin**
- **nezmožnost pridobitve ustreznih finančnih virov** (ter investitorjev)
- **bližina meje**
- **zaraščanje krajine**
- **naravne in elementarne nesreče**
- **nezadostna sredstva za realizacijo projektov varstva okolja in infrastrukture**

3. OPREDELITEV RAZVOJNIH USMERITEV S CILJI

3.1 Razvojna vizija

Na podlagi ocene stanja, kjer izstopajo:

- negativni demografski kazalniki na eni strani,
- na drugi strani pa naravne danosti, ki odpirajo nove razvojne možnosti predvsem v turizmu ter ekološkem kmetovanju in trajnostni rabi naravnih virov,

in na podlagi analize prednosti in slabosti, priložnosti in nevarnosti je oblikovana naslednja **razvojna vizija občina:**

OBČINA TOLMIN LETA 2020 – ZELENA, PRIJAZNA DOMAČINOM, PRIVLAČNA OBISKOVALCEM

Občina Tolmin bo to vizijo uresničevala s tem, da bo enakomerno na celotnem območju občine:

- *spodbujala podjetnost na vseh področjih,*
- *zagotavljala kakovostne storitve za vse kategorije prebivalstva na celotnem območju občine,*
- *skrbela za trajnostno rabo naravnih virov,*
- *si prizadevala za čim boljšo mobilnost in dostopnost ter infrastrukturno opremljenost,*
- *spodbujala povezovanje naravnih, kulturnih in človeških potencialov za uveljavljanje turistične destinacije in uveljavljala trajnostna načela, ki bodo občino uvrstile med vodilne zelene destinacije ter*
- *uveljavljala trajnostni razvoj kot medgeneracijski in medsektorski kompromis.*

Razvojno vizijo bo občina uresničevala z **izvajanjem konkretnih ukrepov** in **s povezovanjem** in **spodbujanjem sodelovanja** različnih akterjev na občinskem, nacionalnem in čezmejnem nivoju.

V ta namen so v nadaljevanju opredeljene:

- razvojne prioritete s cilji in
- programi z ukrepi.

3.2 Razvojne usmeritve s cilji

Občina bo vizijo uresničevala z naslednjimi razvojnimi **usmeritvami**:

- IZBOLJŠANJE KAKOVOSTI ŽIVLJENJA
- TRAJNOSTNA RABA NARAVNIH VIROV
- UVELJAVLJANJE ZELENE TURISTIČNE DESTINACIJE
- SPODBUJANJE PODJETNIŠTVA
- INFRASTRUKTURNA OPREMLJENOST IN DOSTOPNOST

Znotraj petih razvojnih usmeritev so opredeljeni naslednji cilji:

Usmeritev 1: IZBOLJŠANJE KAKOVOSTI ŽIVLJENJA

Cilji:

- ZAGOTOVITI USTREZNE POGOJE NA PODROČJU VZGOJE, IZOBRAŽEVANJA IN VSEŽIVLJENJSKEGA UČENJA
- OHRANITI SEDANJO MREŽO NA PODROČJU ZDRAVSTVA
- OHRANITI MREŽO INSITUCIONALNEGA SOCIALNEGA VARSTVA IN SKLADNO S POTREBAMI TER MOŽNOSTMI UVAJATI PROGRAME, KI PRIPOMOREJO K IZBOLJŠANJU KAKOVOST ŽIVLJENJA UPORABNIKOV
- OHRANITI PESTRO PONUDBO IN ZAGOTOVITI USTREZNE POGOJE ZA NADALJNI RAZVOJ RAZLIČNIH DEJAVNOSTI NA PODROČJU KULTURE, ŠPORTA IN REKREACIJSKIH DEJAVNOSTI
- OHRANITI USTREZNO STOPNJO INFORMIRANOSTI OBČANOV
- ZAGOTOVITI USTREZNO STANOVANJSKO POLITIKO
- TRAJNOSTNA NAČELA UDEJANJATI KOT STANDARD VSAKODNEVNEGA ŽIVLJENJA

Usmeritev 2: TRAJNOSTNA RABA NARAVNIH VIROV

Cilji:

- ZAGOTOVITI VAROVANJE NARAVNE DEDIŠČINE
- ZAGOTOVITI VAROVANJE KULTURNE DEDIŠČINE IN KULTURNE KRAJINE
- SPODBUDITI TRAJNOSTNO RABO NARAVNIH POTENCIALOV

Usmeritev 3: UVELJAVLJANJE ZELENE TURISTIČNE DESTINACIJE

Cilji:

- ZAGOTOVITI DODATNE POGOJE ZA RAZVOJ TURISTIČNE PONUDBE
- RAZVIJATI ATRAKTIVNE IN KONKURENČNE TURISTIČNE PROGRAME
- NADGRADITI MODEL UPRAVLJANJA TURISTIČNE DESTINACIJE

- RAZVIJATI REGIONALNO, ČEZMEJNO IN MEDNARODNO SODELOVANJE V PODORO RAZVOJU TURIZMA
- SPODBUJATI MEDSEKTORSKO SODELOVANJE MED TURISTIČNIMI PONUDNIKI TER DRUGIMI PONUDNIKI V GOSPODARSTVU IN NEGOSPODARSTVU
- ZAGOTOVITI UDEJANJANJE TRAJNOSTNIH NAČEL V VSEH SEGMENTIH RAZVOJA TURIZMA

Usmeritev 4: SPODBUJANJE PODJETNIŠTVA

Cilji:

- USTVARITI POGOJE ZA RAZVOJ PODJETNOSTI IN PODJETNIŠTVA IN S TEM DELOVNIH MEST PO RAZLIČNIH PREDELIH OBČINE
- DVIGNITI DODANO VREDNOST V KMETIJSTVU IN GOZDARSTVU
- PODPRETI KLJUČNE NOSILCE PODJETNIŠKIH IDEJ IN PROJEKTOV
- POSTOPNO ZAUŠTAVITI ODLIV PREBIVALSTVA IZ OBČINE IN IZ PODEŽELJA V VEČJA URBANA SREDIŠČA ZNOTRAJ OBČINE
- ZAGOTOVITI UDEJANJANJE TRAJNOSTNIH NAČEL V VSEH SEGMENTIH RAZVOJA PODJETNIŠTVA

Usmeritev 5: INFRASTRUKTURNA OPREMLJENOST IN DOSTOPNOST

Cilji:

- ZAGOTOVITI USKLAJEN PROSTORSKI RAZVOJ
- ZAGOTOVITI DOSTOPNOST VSEH OBMOČIJ OBČINE
- ZAGOTOVITI KAKOVOSTNO INFRASTRUKTURO
- ZAGOTOVITI NAČINE TRANSPORTA, KI PRISPEVAJO K ZMANJŠANJU OGLJIČNEGA ODTISA

3.3 Kazalniki za spremljanje uspešnosti razvojnega programa

Za spremljanje uspešnosti so na nivoju razvojnega programa opredeljeni naslednji kazalniki:

Prebivalstvo, vključeno v programe vseživljenjskega učenja (starost nad 15 let)	Povprečno 5% letno
Število novih podjetniških naložb, podprtih s proračunskimi sredstvi	Povprečno 10 letno
Število novih naložb v kmetijstvu in gozdarstvu, podprtih s proračunskimi sredstvi	Povprečno 7 letno
Rast števila nočitev turistov	3 % letno
Število novih turističnih ponudnikov	5-10 letno
Urejene kolesarskih poti	3 km letno
Urejene turistične točke (vstopno izstopna mesta, parkirišča, razgledišča)	3-5 letno
Število eko certifikatov in trajnostno naravnanih ponudb in programov	3-5 letno
Število dodatnih prebivalcev, priključenih na ČN	Povprečno 100 letno
Ciljna vrednost prebivalstva z dostopom do širokopasovnih povezav do 2020	95%
Obnovljeno ali rekonstruirano cestno omrežje	Povprečno 5 km letno

4. OPREDELITEV PROGRAMOV PO RAZVOJNIH USMERITVAH

4.1. Opredelitev programov po razvojnih usmeritvah

Usmeritev 1: **IZBOLJŠANJE KAKOVOSTI ŽIVLJENJA**

PROGRAM 1.1.: ZAGOTAVLJANJE USTREZNIH POGOJEV NA PODROČJU VZGOJE, IZOBRAŽEVANJA IN VSEŽIVLJENJSKEGA UČENJA

Program vključuje ukrepe in naloge/projekte, usmerjene predvsem v ohranitev obstoječe mreže osnovnih šol s podružnicami in vzpostavitev novega srednješolskega programa na Gimnaziji Tolmin.

PROGRAM 1.2: OHRANITEV MREŽE NA PODROČJU ZDRAVSTVA

Program vključuje ukrepe in naloge/projekte, usmerjene predvsem v zagotovitev ustreznih kadrov v zdravstvu, kar bo omogočilo ohranjanje sedanje mreže.

PROGRAM 1.3: OHRANITEV MREŽE INSTITUCIONALNEGA SOCIALNEGA VARSTVA IN UVAJANJE NOVIH PROGRAMOV ZA IZBOLJŠANJE KAKOVOSTI ŽIVLJENJA UPORABNIKOV

Program vključuje ukrepe in naloge/projekte, usmerjene v oblikovanje novih programov socialnega varstva starejših. Pri tem bo dan poseben poudarek prostovoljstvu.

PROGRAM 1.4: OHRANITEV PESTRE PONUDBE IN POVEZOVANJE NA PODROČJU KULTURE, ŠPORTA IN REKREACIJSKIH DEJAVNOSTI

Program vključuje ukrepe in naloge/projekte, ki so vezani na:

- *investicije in ureditve ustreznih prostorskih pogojev,*
- *povezovanje institucij pri svojem delovanju in vzpostavitev celovitega sistema upravljanja ter*
- *trženje storitev.*

PROGRAM 1.5: ZAGOTOVITEV USTREZNE DOSTOPNOSTI JAVNIH STORITEV

Program vključuje ukrepe in naloge v smislu prilagoditve odprtosti različnih javnih ustanov potrebam občanov.

PROGRAM 1.6: OHRANITEV USTREZNE INFORMIRANOSTI OBČANOV

Program vključuje financiranje lokalnih in regionalnih medijev.

PROGRAM 1.7: ZAGOTAVLJANJE STANOVANJ NA CELOTNEM OBMOČJU OBČINE

Program vključuje ukrepe in naloge/projekte v smislu proučitve možnosti vzpostavitve območnega stanovanjskega sklada in zagotovitev ugodnih pogojev za gradnjo ali najem stanovanjskih površin.

Usmeritev 2: TRAJNOSTNA RABA NARAVNIH VIROV

PROGRAM 2.1: VAROVANJE NARAVNE DEDIŠČINE

Program predvideva pripravo načrtov upravljanja za območja Natura 2000 in sodelovanje pri pripravi upravljalvskega načrta za Triglavski narodni park.

PROGRAM 2.2: SPODBUJANJE TRAJNOSTNE RABE NARAVNIH POTENCIALOV

Program se osredotoča na spodbujanje trajnostne rabe lokalnih energetskih virov, predvideva sanacije degradiranih površin, ureditev in upravljanje območij z več vrstami rabe.

Usmeritev 3: RAZVOJ ZELENE TURISTIČNE DESTINACIJE

PROGRAM 3.1: RAZVOJ IN UREJANJE TURISTIČNE INFRASTRUKTURE

Program vključuje urejanje manjkajoče, neprofitne, a za splošno turistično ponudbo in urejenost destinacije pomembne infrastrukture, kot so označevanje, urejanje poti ... Poleg tega je program usmerjen še v povezovanje obstoječe turistične ponudbe v enotne turistične pakete, podporo nosilcem novih turističnih produktov ter izobraževanje in informiranje turističnih ponudnikov in širše javnosti.

PROGRAM 3.2: RAZVOJ UPRAVLJANJA TURISTIČNE DESTINACIJE

Program je usmerjen v oblikovanje in uvajanje režimov in pogojev, ki bodo prispevali k boljšemu izvajanju turističnih programov ter v podpiranje različnih oblik sodelovanja (regionalno, čezmejno, mednarodno in medsektorsko), predvsem skozi razpise in skupne projekte.

Usmeritev 4: SPODBUJANJE PODJETNIŠTVA

PROGRAM 4.1: SPODBUJANJE PODJETNOSTI IN PODJETNIŠTVA

Program vključuje ukrepe in naloge/projekte s področja pridobivanja in urejanja novih in obstoječih površin ter prostorov za namen podjetništva, vzpostavitve finančnih instrumentov, podporo novim programom za podjetništvo in vzgojo za podjetnost.

PROGRAM 4.2: DVIGANJE DODANE VREDNOSTI V KMETIJSTVU IN GOZDARSTVU

Program vključuje sredstva za razvoj kmetijstva s posebnim poudarkom na spodbujanju in podpori posameznikom za razvoj dopolnilnih dejavnosti ter različnih storitev na podeželju, dodeljevanju spodbud za izobraževanje kmetov in delovanje društev ter spodbujanje – uvajanje ekološkega kmetijstva.

PROGRAM 4.3: AKTIVNA PODPORA RAZVOJU ZAHTEVNEJŠIH (TURISTIČNIH) PROJEKTOV

Program namenja posebno pozornost in podporo zahtevnim posameznim projektom, ki bi bili brez aktivne občinske podpore težje izvedljivi.

Usmeritev 5: INFRASTRUKTURNA OPREMLJENOST IN DOSTOPNOST

PROGRAM 5.1: ZAGOTAVLJANJE USKLAJENEGA PROSTORSKEGA RAZVOJA OBČINE

Program predvideva infrastrukturno urejanje mest in vasi.

PROGRAM 5.2: ZAGOTAVLJANJE DOSTOPNOSTI VSEH OBMOČIJ OBČINE

Program loči mobilnost in infrastrukturno dostopnost. Pri mobilnosti gre za urejanje cestnih povezav, kolesarskih poti, vzpostavljanje režima na turistično pomembnih cestah, režima upravljanja določenih območij, urejanje mirujočega prometa in podobno. Infrastrukturna dostopnost je usmerjena predvsem v širokopasovne povezave.

PROGRAM 5.3: ZAGOTOVITEV KAKOVOSTNE JAVNE INFRASTRUKTURE

Program je usmerjen v zagotavljanje pitne vode, komunalne opremljenosti, sistema ravnanja z odpadki, učinkovito rabo energije na javni infrastrukturi in opremljanje prireditvenih prostorov.

4.2 Kriteriji za opredelitev prednostnih programov in ukrepov

V nadaljevanju so določeni kriteriji, na podlagi katerih so opredeljeni prednostni programi in ukrepi znotraj njih. Občina bo javno infrastrukturo razvijala kot podporo uresničevanju programov/ukrepov/nalog, ki bodo opredeljeni na podlagi teh kriterijev.

Kriteriji:

1. **Ugotovitve iz ocene stanja na področju demografije in delovnih mest:**
 - upadanje števila prebivalstva
 - staranje prebivalstva
 - pomanjkanje delovnih mest
2. **Že začete in načrtovane investicije**
3. **Zakonske zahteve do uresničevanja nalog občine**
4. **Optimizacija gospodarjenja z lokalnimi viri**
5. **Razpoložljivost zunanjih finančnih virov**
6. **Prisotnost nosilcev razdelanih podjetniških pobud**

4.3 Prednostni programi z ukrepi

Ob upoštevanju navedenih kriterijev so v nadaljevanju razvrščeni programi in ukrepi **po pomembnosti za uresničevanje dolgoročne vizije občine**. To pomeni, da so prednostni tisti programi, ki so usmerjeni v spodbujanje podjetnosti in podjetništva, razvoj zelene turistične destinacije in dviganje dodane vrednosti v kmetijstvu in gozdarstvu in sicer:

- SPODBUJANJE PODJETNOSTI IN PODJETNIŠTVA,
- RAZVOJ IN UREJANJE TURISTIČNE INFRASTRUKTURE,
- AKTIVNA PODPORA RAZVOJU ZAHTEVNEJŠIH (TURISTIČNIH) PROJEKTOV,
- DVIGANJE DODANE VREDNOSTI V KMETIJSTVU IN GOZDARSTVU.

Pri vsakem programu so opredeljeni kriteriji (točka 4.2), na podlagi katerih je program opredeljen kot prednostni.

Programi so v nadaljevanju razdelani s ključnimi ukrepi.

V drugem delu razvojnega programa bodo ti ukrepi konkretizirani (opredeljene bodo naloge z nosilci, časovnim in finančnim okvirom izvedbe).

OPREDELITEV PREDNOSTNIH PROGRAMOV:

PROGRAM 4.1: SPODBUJANJE PODJETNOSTI IN PODJETNIŠTVA

Kriteriji, na katere se program nanaša:

- ugotovitve iz ocene stanja – pomanjkanje delovnih mest,
- že začete in načrtovane investicije,
- optimizacija gospodarjenja z lokalnimi viri,
- prisotnost nosilcev razdelanih podjetniških pobud.

Ukrepi:

- 1. Ureditev območij za razvoj podjetništva enakomerno po občini:**
- 2. Vzpostavitev finančnih mehanizmov za zagotavljanje razpršenosti delovnih mest:**
- 3. Spodbujanje socialnega podjetništva**
- 4. Vzgoja za podjetnost**
- 5. Sofinanciranje kadrovskih štipendij**
- 6. Podpora čezmejnemu podjetniškemu sodelovanju**

PROGRAM 3.1: RAZVOJ IN UREJANJE TURISTIČNE INFRASTRUKTURE

Kriteriji, na katere se program nanaša:

- že začete in načrtovane investicije,
- prisotnost nosilcev razdelanih podjetniških pobud,
- ugotovitve iz ocene stanja – pomanjkanje delovnih mest,
- optimizacija gospodarjenja z lokalnimi viri.

Ukrep:

- 1. Urejanje turistične infrastrukture v podporo turističnim programom**

PROGRAM 4.3: AKTIVNA PODPORA RAZVOJU ZAHTEVNEJŠIH (TURISTIČNIH) PROJEKTOV

Kriterija, na katera se program nanaša:

- ugotovitve iz ocene stanja – pomanjkanje delovnih mest,
- prisotnost nosilcev razdelanih podjetniških pobud.

Ukrepi:

- 1. Priprava strokovnih podlag za odločanje o izvedljivosti projektov**
- 2. Priprava in urejanje prostorskih, lastniških in infrastrukturnih pogojev za realizacijo posameznih projektov**

PROGRAM 4.2: DVIGANJE DODANE VREDNOSTI V KMETIJSTVU IN GOZDARSTVU

Kriteriji, na katere se program nanaša:

- ugotovitve iz ocene stanja,
- razpoložljivost zunanjih finančnih virov,
- optimizacija gospodarjenja z lokalnimi viri,
- prisotnost nosilcev razdelanih podjetniških pobud.

Ukrepi:

- 1. Razvoj in trženje lokalnih in tipičnih pridelkov, izdelkov in storitev, krepitev znanja, uvajanje novih podjetniških in ekoloških praks**
- 2. Vključevanje naravne in kulturne dediščine v razvoj podeželja**
- 3. Vzpostavitev verige dodane vrednosti lesa**

V podporo navedenim prednostnim programom in ukrepom so opredeljeni še **ostali programi z ukrepi** (našteti po vrstnem redu iz točke 4.1.) in sicer:

PROGRAM 1.1: ZAGOTAVLJANJE USTREZNIH POGOJEV NA PODROČJU VZGOJE, IZOBRAŽEVANJA IN VSEŽIVLJENJSKEGA UČENJA

Kriterij, na katerega se program nanaša:

- ugotovitve iz ocene stanja (upadanje števila prebivalstva, staranje prebivalstva, pomanjkanje delovnih mest).

Ukrepi:

- 1. Ohranitev obstoječe mreže OŠ s podružnicami, v kolikor šola ustreza minimalnim kriterijem glede števila učencev:**
- 2. Vzpostavljanje novih srednješolskih in višješolskih programov na Gimnaziji Tolmin (s poudarkom na programih, vezanih na gospodarstvo)**
- 3. Sanacija Šolskega centra Tolmin**

PROGRAM 1.2: OHRANITEV MREŽE NA PODROČJU ZDRAVSTVA

Kriterij, na katerega se program nanaša:

- ugotovitve iz ocene stanja (upadanje števila prebivalstva, staranje prebivalstva, pomanjkanje delovnih mest).

Ukrep:

- 1. Zagotovitev ustreznih kadrov v zdravstvu za ohranitev mreže**

PROGRAM 1.3: OHRANITEV MREŽE INSTITUCIONALNEGA SOCIALNEGA VARSTVA IN UVAJANJE NOVIH PROGRAMOV ZA IZBOLJŠANJE KAKOVOSTI ŽIVLJENJA UPORABNIKOV

Kriterij, na katerega se program nanaša:

- ugotovitve iz ocene stanja (staranje prebivalstva).

Ukrep:

- 1. Oblikovanje novih programov**
- 2. Okrepitev storitev za potrebe uporabnikov, ki niso v VDC-ju**
- 3. Skrb za druge marginalizirane skupine prebivalstva**

PROGRAM 1.4: OHRANITEV PESTRE PONUDBE IN POVEZOVANJE NA PODROČJU KULTURE, ŠPORTA IN REKREACIJSKIH DEJAVNOSTI

Kriterija, na katera se program nanaša:

- že začete in načrtovane investicije,
- razpoložljivost zunanjih finančnih virov.

Ukrep:

- 1. Izvedba investicij**

PROGRAM 1.7: ZAGOTAVLJANJE STANOVANJ NA CELOTNEM OBMOČJU OBČINE

Kriterij, na katerega se program nanaša:

- ugotovitve iz ocene stanja (upadanje števila prebivalstva, staranje prebivalstva, pomanjkanje delovnih mest).

Ukrepi:

- 1. Odkup praznih objektov, primernih za stanovanja**
- 2. Vzpostavitev in izvajanje mehanizma za sofinanciranje nakupa ali gradnje stanovanjskih nepremičnin**
- 3. Ustanovitev območnega stanovanjskega sklada**

PROGRAM 2.2: SPODBUJANJE TRAJNOSTNE RABE NARAVNIH POTENCIALOV

Kriteriji, na katere se program nanaša:

- optimizacija gospodarjenja z lokalnimi viri,
- razpoložljivost zunanjih finančnih virov,
- prisotnost nosilcev razdelanih podjetniških pobud.

Ukrepi:

- 1. Vzpostavitev sistema DOLB (Tolmin in ostala večja središča)**
- 2. Priprava strategije izvedbe in financiranja izrabe sončne energije na javnih objektih**
- 3. Upravljanje območij z več vrstami rabe**

PROGRAM 3.2: RAZVOJ UPRAVLJANJA ZELENE TURISTIČNE DESTINACIJE

Kriteriji, na katere se program nanaša:

- že začete in načrtovane investicije,
- optimizacija gospodarjenja z lokalnimi viri,
- prisotnost nosilcev razdelanih podjetniških pobud.

Ukrepi:

- 1. Vzpostavitev režimov upravljanja**
- 2. Izobraževanje in informiranje turističnih ponudnikov in širše javnosti**
- 3. Razvoj blagovne znamke Dolina Soče**
- 4. Regionalno, čezmejno in mednarodno sodelovanje ter medsektorsko povezovanje v podporo razvoju turizma**

PROGRAM 5.1: ZAGOTAVLJANJE USKLAJENEGA PROSTORSKEGA RAZVOJA OBČINE

Kriterija, na katera se program nanaša:

- ugotovitve iz ocene stanja,
- razpoložljivost zunanjih finančnih virov.

Ukrepi:

- 1. Ureditev vasi**
- 2. Ureditev mesta Tolmin**

PROGRAM 5.2: ZAGOTAVLJANJE DOSTOPNOSTI VSEH OBMOČIJ OBČINE

Kriteriji, na katere se program nanaša:

- ugotovitve iz ocene stanja,
- že začete in načrtovane investicije,
- prisotnost nosilcev razdelanih podjetniških pobud.

Ukrepi:

- 1. Dvigniti nivo cestnih povezav (v skladu z dinamiko vlaganj po posameznih območjih)**
- 2. Urejanje infrastrukture ob državnih cestah (obvoznice)**
- 3. Vzpostavitev sistema kolesarskih poti**
- 4. Spodbujanje vzpostavitve širokopasovnih povezav do vseh naselij**

5. Aktivno sodelovanje pri urejanju cestne in železniške infrastrukture državnega pomena

PROGRAM 5.3: ZAGOTOVITEV KAKOVOSTNE JAVNE INFRASTRUKTURE

Kriteriji, na katere se program nanaša:

- ugotovitve iz ocene stanja,
- že začete in načrtovane investicije,
- zakonske zahteve do uresničevanja nalog občine,
- optimizacija gospodarjenja z lokalnimi viri,
- razpoložljivost zunanjih virov.

Ukrepi:

- 1. Zagotavljanje pitne vode**
- 2. Ureditev komunalne infrastrukture**
- 3. Energetska sanacija objektov**
- 4. Zagotavljanje infrastrukture za stanovanjsko in gospodarsko gradnjo**
- 5. Sanacija javne razsvetljave**

Tudi ti programi in ukrepi bodo v drugem delu razvojnega programa konkretizirani (opredeljene bodo naloge z nosilci, časovnim in finančnim okvirom izvedbe).

HORIZONTALNI PROGRAMI

V podporo uresničevanju opredeljenih programov in ukrepov bo Občina Tolmin še nadalje **krepla vlogo podpornih institucij in skrbela za primerno obveščenost občanov.**

5. OPREDELITEV UKREPOV Z AKTIVNOSTMI IN PROJEKTI PO PROGRAMIH

Izvedbeni del razvojnega programa vsebuje:

- opredelitev ukrepov z nalogami in projekti po posameznih programih;
- določitev nosilcev (in v nekaterih primerih sodelujoči) po ukrepih (oziroma nalogah in projektih) in
- predvidene finančne vire po posameznih letih (¹).

To velja za projekte, ki jih bo izvajala občina. V primeru, ko gre za podporo projektom, katerih nosilci so/bodo bodisi država bodisi zasebni investitorji, terminski in finančni načrt nista opredeljena. Uvrstitev projektov v nabor pomeni, da so za občino prioritetni in zato si bo občina prizadevala za njihovo uresničitev.

Za projekte oziroma naloge, ki ne zahtevajo finančnih sredstev, so opredeljeni le časovni okviri izvedbe, ne pa tudi finančni viri.

PREDNOSTNI PROGRAM 1.1: ZAGOTAVLJANJE USTREZNIH POGOJEV NA PODROČJU VZGOJE, IZOBRAŽEVANJA IN VSEŽIVLJENJSKEGA UČENJA

UKREPI Z NALOGAMI IN PROJEKTI:	NOSILEC / SODELUJOČI	FINANČNI VIRI	TERMINSKI IN FINANČNI OKVIR (sredstva proračuna Občine Tolmin, v tisoč EUR)									
			2013	2014	2015	2016	2017	2018	2019	2020	Skupaj	
PRIMARNI UKREPI:	1.1.1 Ohranitev obstoječe mreže OŠ s podružnicami, v kolikor šola ustreza minimalnim kriterijem glede števila učencev:											
	• Redno investicijsko vzdrževanje osnovnih šol in vrtcev	Občina Tolmin	občinski proračun	97	45	300	300	300	300	300	300	1942
	1.1.2 Vzpostavljanje novih srednješolskih in višješolskih programov na Gimnaziji Tolmin (s poudarkom na programih, vezanih na gospodarstvo):											
	• Srednješolski program tehnik mehatronike	Gimnazija Tolmin	državni proračun									
	• Preučitev možnosti uvajanja drugih programov (s področja turizma in gostinstva, tehnike)	Gimnazija Tolmin / PRC	državni proračun									
1.1.3 Sanacija Šolskega centra Tolmin (vključeno v točko 5.3.3)												
PODPORNI UKREPI:	• Priprava programa sodelovanja osnovnih šol v občini Tolmin z gospodarstvom Zgornjega Posočja s ciljem spodbujanja mladih za šolanje za deficitarne poklice	Občina Tolmin, PRC										
	• Priprava izobraževalnih programov v povezavi z gospodarstvom	PRC	državni proračun, EU sredstva, zasebna sredstva									
	• Priprava izobraževalnih programov za različne ciljne skupine v lokalnem okolju	PRC, KS, druge institucije	državni proračun, EU sredstva, zasebna sredstva									
	• Prilagajanje urnikov javnih institucij potrebam koristnikov	javne institucije in Občina Tolmin (redna dejavnost)										
Skupaj:			97	45	300	300	300	300	300	300	300	1942

*PRC - Posoški razvojni center

*KS - krajevne skupnosti

PREDNOSTNI PROGRAM 1.2: OHRANITEV MREŽE NA PODROČJU ZDRAVSTVA												
UKREPI Z NALOGAMI IN PROJEKTI:	NOSILEC / SODELUJOČI	FINANČNI VIRI	TERMINSKI IN FINANČNI OKVIR (sredstva proračuna Občine Tolmin, v tisoč EUR)									
			2013	2014	2015	2016	2017	2018	2019	2020	Skupaj	
PRIMARNI UKREPI:	1.2.1 Zagotovitev ustreznih kadrov v zdravstvu za ohranitev mreže:											
	• Vključitev v regijsko štipendijsko shemo (povezava z ukrepom 4.1.5)	Zdravstveni dom Tolmin / Občina Tolmin	občinski proračun, EU sredstva	5,4	5,4	5						15,8
	1.2.2 Priprava dokumentacije za dozidavo oziroma preureditev ZD Tolmin	Zdravstveni dom Tolmin / Občina Tolmin								0		
	• Priprava dokumentacije									60		
	Skupaj:			5,4	5,4	5	0	0	0	60	0	75,8

PREDNOSTNI PROGRAM 1.3: OHRANITEV MREŽE INSTITUCIONALNEGA SOCIALNEGA VARSTVA IN UVAJANJE NOVIH PROGRAMOV ZA IZBOLJŠANJE KAKOVOSTI ŽIVLJENJA UPORABNIKOV												
UKREPI Z NALOGAMI IN PROJEKTI:	NOSILEC / SODELUJOČI	FINANČNI VIRI	TERMINSKI IN FINANČNI OKVIR (sredstva proračuna Občine Tolmin, v tisoč EUR)									
			2013	2014	2015	2016	2017	2018	2019	2020	Skupaj	
PRIMARNI UKREPI:	1.3.1 Oblikovanje novih programov:											
	• Priprava in izvajanje programa v podporo delovanju skupin za samopomoč	CSD Tolmin / Občina Tolmin	občinski proračun, EU sredstva	15	15	30	30	30	30	30	30	210
	• Priprava in izvajanje različnih programov za starejše	RK, PRC, društva / Občina Tolmin										
	1.3.2 Okrepitev storitev za potrebe uporabnikov, ki niso v VDC-ju:											
	• Širitev in ureditev prostorov na obstoječi lokaciji	VDC, MDDSZ, Občina Tolmin	državni proračun, občinski proračun	10	10	10	10	10	10	10	10	80
	• Vzpostavitev mobilne službe	VDC, MDDSZ	državni proračun									
	• Vzpostavitev dnevnega varstva za osebe s težavami v duševnem zdravju	VDC, MDDSZ	državni proračun									
	1.3.3 Skrb za druge											
• Priprava in izvajanje programov	IP Posočje / Občina Tolmin	zasebna sredstva										
Skupaj:			25	25	40	40	40	40	40	40	40	290

*RK - Rdeči križ Slovenije

*VCD - Varstveno delovni center Tolmin

*MDDSZ - Ministrstvo za delo, družino in socialne zadeve

*IP Posočje - Invalidsko podjetje Posočje

PREDNOSTNI PROGRAM 1.4: OHRANJANJE PESTRE PONUDBE IN POVEZOVANJE NA PODROČJU KULTURE, ŠPORTA IN REKREACIJSKIH DEJAVNOSTI												
UKREPI Z NALOGAMI IN PROJEKTI:	NOSILEC / SODELUJOČI	FINANČNI VIRI	TERMINSKI IN FINANČNI OKVIR (sredstva proračuna Občine Tolmin, v tisoč EUR)									
			2013	2014	2015	2016	2017	2018	2019	2020	Skupaj	
PRIMARNI UKREPI:	1.4.1 Izvedba investicij:											
	Izgradnja II. faze Knjižnice Cirila Kosmača Tolmin:											
	• Priprava dokumentacije	Občina Tolmin, KCK	občinski proračun					50				50
	• Izvedba investicije	Občina Tolmin, KCK	državni proračun, EU sredstva, občinski proračun						1500			1500
	Nakup bibliobusa	KCK, Občina Tolmin	državni proračun, občinski proračun							200		200
	Ureditev depojskih prostorov za Tolminski muzej	Občina Tolmin, TM	občinski proračun, državni proračun						200			200
	Ureditev večnamenskega centra v Tolminu (kinodvorana):											
	• Priprava dokumentacije	Občina Tolmin, ZKŠM	EU sredstva, občinski proračun	65								65
	• Izvedba investicije	Občina Tolmin, ZKŠM	EU sredstva, občinski proračun		84	245,2						329,2
	Optimizacija upravljanja in organizacije prireditev (s poudarkom na trženju storitev)	ZKMŠ (redna dejavnost)										
	Modernizacija športnega parka Brajda vključno z razširitvijo obstoječe telovadnice (vključeno v točko 4.3.1)											
	Razširitev večnamenske dvorane na Šentviški planoti	KS Šentviška Gora	državni proračun, EU sredstva									
Skupaj:			65	84	245,2	0	50	1700	200	0	2344,2	

*KCK - Knjižnica Cirila Kosmača Tolmin

*ZKŠM - Zavod za kulturo, šport in mladino Občine Tolmin

*TM - Tolminski muzej

PREDNOSTNI PROGRAM 1.7: ZAGOTAVLJANJE STANOVANJ NA CELOTNEM OBMOČJU OBČINE												
UKREPI Z NALOGAMI IN PROJEKTI:	NOSILEC / SODELUJOČI	FINANČNI VIRI	TERMINSKI IN FINANČNI OKVIR (sredstva proračuna Občine Tolmin, v tisoč EUR)									
			2013	2014	2015	2016	2017	2018	2019	2020	Skupaj	
PRIMARNI UKREPI:	1.7.1 Odkup praznih objektov, primernih za stanovanja	Občina Tolmin	občinski proračun	58,4		100	100	100	100	100	100	658,4
	1.7.2 Vzpostavitev in izvajanje mehanizma za sofinanciranje nakupa ali gradnje stanovanjskih nepremičnin	Občina Tolmin, banke	občinski proračun, zasebna in bančna sredstva			15	15	15	15	15	15	90
	1.7.3 Investicije v obnovo občinskih stanovanj:											
	• Rekonstrukcija stan. objekta Brunov drevored 17	Občina Tolmin	državni proračun, občinski proračun	180								180
	• Rekonstrukcija stan. objekta Idrija pri Bači 20	Občina Tolmin	občinski proračun, državni proračun	100		400						500
	Redno investicijsko vzdrževanje občinskih stanovanj	Občina Tolmin		77,74	60	60	60	60	60	60	60	497,74
	1.7.4 Ustanovitev območnega stanovanjskega sklada:											
• Preučitev možnosti ustanovitve takega sklada (javno/zasebno)	Občina Tolmin (redna dejavnost)											
Skupaj:			416,14	60	575	175	175	175	175	175	175	1926,14

PREDNOSTNI PROGRAM 2.2: SPODBUJANJE TRAJNOSTNE RABE NARAVNIH POTENCIALOV												
UKREPI Z NALOGAMI IN PROJEKTI:		NOSILEC / SODELUJOČI	VSI FINANČNI VIRI	TERMINSKI IN FINANČNI OKVIR (sredstva proračuna Občine Tolmin, v tisoč EUR)								
				2013	2014	2015	2016	2017	2018	2019	2020	Skupaj
PRIMARNI UKREPI:	2.2.1. Vzpostavitev sistema DOLB (Tolmin in ostala večja središča):											
	• Priprava dokumentacije za DOLB	PRC / Občina Tolmin, GOLEA	EU sredstva	3								3
	2.2.2 Upravljanje območij z več vrstami rabe:											
	• reka Soča	PRC, Občina Tolmin	EU sredstva, občinski proračun	3	3							6
Skupaj:				6	3	0	0	0	0	0	0	9

PREDNOSTNI PROGRAM 3.1: RAZVOJ IN UREJANJE TURISTIČNE INFRASTRUKTURE												
UKREPI Z NALOGAMI IN PROJEKTI:		NOSILEC / SODELUJOČI	FINANČNI VIRI	TERMINSKI IN FINANČNI OKVIR (sredstva proračuna Občine Tolmin, v tisoč EUR)								
				2013	2014	2015	2016	2017	2018	2019	2020	Skupaj
PRIMARNI UKREPI:	3.1.1 Urejanje turistične infrastrukture v podporo turističnim programom:											
	• Športi na vodah (ureditev vstopno-izstopnih mest)	PRC / Občina Tolmin, LTO	EU sredstva, občinski proračun	35	25							60
	• Ureditev lokacij za prostčasne aktivnosti	zasebniki / Občina Tolmin, KS, NVO	zasebna sredstva, občinski proračun, EU sredstva	10	10	10	10	10	10	10	10	80
	• Ureditev parkirišč - ureditev parkirišča za avtodome - ureditev manjših parkirišč za turistične namene	zasebniki / Občina Tolmin, LTO, lastniki zemljišč, Direkcija RS za ceste, NVO	zasebna sredstva, občinski proračun, EU sredstva	10	10	10	10	10	10	10	10	80
	• Ureditev pohodniških poti	LTO / NVO, Občina Tolmin (javna dela)	EU sredstva, občinski proračun	5	5	5	5	5	5	5	5	40
	• Zgodovinski turizem:											
	– Dolina Tolminke: ureditev parkirišča na Srednjici, ureditev in osvetlitev bunkerjev, ureditev tematske poti	LTO / Občina Tolmin, NVO	EU sredstva, občinski proračun	5	5	5	5					20
	– Baška grapa: ureditev bunkerjev na Zalodnikarjevem griču, ureditev Poti ob stari meji						5	5	5	5		20
	• Celovita ureditev sistema označevanja v občini (turistična infrastruktura)	LTO / Občina Tolmin, zainteresirane institucije	občinski proračun, EU sredstva	30		10	10	10	10	10	10	90
Skupaj:				95	55	40	45	40	40	40	35	390

*NVO - nevladne organizacije

*LTO - Lokalna turistična organizacija Sotočje Kobarid - Tolmin

PREDNOSTNI PROGRAM 3.2: RAZVOJ UPRAVLJANJA ZELENE TURISTIČNE DESTINACIJE												
UKREPI Z NALOGAMI IN PROJEKTI:	NOSILEC / SODELUJOČI	FINANČNI VIRI	TERMINSKI IN FINANČNI OKVIR (sredstva proračuna Občine Tolmin, v tisoč EUR)									
			2013	2014	2015	2016	2017	2018	2019	2020	Skupaj	
PRIMARNI UKREPI:	3.2.1 Vzpostavitev režimov upravljanja*:											
	• Plovni režim na reki Soči	LTO / Občina Tolmin, zasebniki, NVO										
	• Zračni športi (padalstvo)	LTO / Občina Tolmin, zasebniki, NVO										
	• Zaokrožene turistične cone in turistične ceste (Tolminska korita, Javorca in dolina Tolminke, kulturno-zgodovinska pot Most na Soči, Kolovrat, Zatoľmin-Čadrg, Ljubinj-Kobala-planina Kuk, Mengore)	LTO / Občina Tolmin, zasebniki, NVO		27	50							77
	3.2.2 Izobraževanje in informiranje turističnih ponudnikov in širše javnosti	LTO, PRC / Občina Tolmin	EU sredstva, občinski proračun	2	2	2	2	2	2	2	2	16
	3.2.3 Razvijanje blagovne znamke Dolina Soče:											
• Graditev skupne blagovne znamke	LTO / občine	EU sredstva, državni proračun, občinski proračun	5	5	5	5	5	5	5	5	40	
Skupaj:			34	57	7	7	7	7	7	7	7	133

*Upravljanje zajema določitev nosilcev, režima, finančnih virov, terminskega plana, trženja itd.

PREDNOSTNI PROGRAM 4.1: SPODBUJANJE PODJETNOSTI IN PODJETNIŠTVA												
UKREPI Z NALOGAMI IN PROJEKTI:	NOSILEC / SODELUJOČI	FINANČNI VIRI	TERMINSKI IN FINANČNI OKVIR (sredstva proračuna Občine Tolmin, v tisoč EUR)									
			2013	2014	2015	2016	2017	2018	2019	2020	Skupaj	
4.1.1 Ureditev območij za razvoj podjetništva enakomerno po občini:												
<ul style="list-style-type: none"> Analiza obstoječih poslovnih con (z vidika velikosti, zaposelnosti, strukture podjetnikov ...) Pregled obstoječih praznih objektov, primernih za razvoj podjetništva, preverba lastništva Analiza potreb po poslovnih površinah in na podlagi tega priprava morebitnih sprememb OPN 	Občina Tolmin / PRC	občinski proračun	10									10
<ul style="list-style-type: none"> Nakupi poslovnih nepremičnin 	Občina Tolmin	občinski proračun	1364									1364
<ul style="list-style-type: none"> Nakup in opremljanje nepremičnin, primernih za poslovno dejavnost: <ul style="list-style-type: none"> Poslovna cona Poljubinj II Pridobivanje zemljišč in zgradb v neizrabljenih PC (Podbrdo, Kneža, Postaja, Čiginj) Poslovna cona Na Logu (odkup) 	Občina Tolmin	EU sredstva, državni proračun										
4.1.2 Vzpostavitev finančnih mehanizmov za zagotavljanje razpršenosti delovnih mest:												
<ul style="list-style-type: none"> Izvajanje selektivnega spodbujanja podjetništva v občini (lokacija, panoga ...) Preučitev mehanizma priprave spremembe odloka o komunalnem prispevku (oprostitve oz. znižanja ali možnost obročnega odplačevanja) 	Občina Tolmin	občinski proračun	50	50	50	50	50	50	50	50	50	400
	Občina Tolmin (redna dejavnost)											
4.1.3 Spodbujanje socialnega podjetništva												
<ul style="list-style-type: none"> Priprava ukrepov za spodbujanje socialnega podjetništva glede na zakonodajo 	Občina Tolmin (redna dejavnost)											
4.1.4 Vzgoja za podjetnost:												
<ul style="list-style-type: none"> Razvoj in izvajanje programov za spodbujanje podjetnosti in podjetništva v osnovni in srednji šoli (povezovanje s podpornimi ukrepi pri 1.1. in ukrepom 3.2.2) 	PRC, Občina Tolmin, OŠ in Gimnazija Tolmin	občinski proračun, EU sredstva	0,95	0,95	0,95	0,95	0,95	0,95	0,95	0,95	0,95	7,6
4.1.5 Sofinanciranje kadrovskih štipendij:												0
<ul style="list-style-type: none"> Sofinanciranje v sklopu regijske štipendijske sheme 	PRC / Občina Tolmin, podjetja	EU sredstva, občinski proračun, zasebna sredstva	14,2	12	12							38,2
Skupaj:			1439,15	62,95	62,95	50,95	50,95	50,95	50,95	50,95	50,95	1819,8

PREDNOSTNI PROGRAM 4.2: DVIGANJE DODANE VREDNOSTI V KMETIJSTVU IN GOZDARSTVU												
UKREPI Z NALOGAMI IN PROJEKTI:	NOSILEC / SODELUJOČI	FINANČNI VIRI	TERMINSKI IN FINANČNI OKVIR (sredstva proračuna Občine Tolmin, v tisoč EUR)									
			2013	2014	2015	2016	2017	2018	2019	2020	Skupaj	
PRIMARNI UKREPI:	4.2.1 Razvoj in trženje lokalnih in tipičnih pridelkov, izdelkov in storitev, krepitev znanja, uvajanje novih podjetniških in ekoloških praks:											
	• Uvedba postopka zelenega javnega naročanja v javnih institucijah	PRC in javne institucije / Občina Tolmin										
	• Priprava in izvedba programa sistematičnega in trajnega obveščanja javnosti o vsestranskem pomenu doma pridelane hrane	PRC / Občina Tolmin, KSS	občinski proračun, EU sredstva, državni proračun			1	1	1	1	1	1	6
	• Priprava in izvedba sklopa izobraževanj z ogledom dobrih praks, svetovanjem in konkretnim delom na terenu (ogledi nasadov in kmetij, možnost skupnih vrtov ...) - letna konkretizacija programa na podlagi potreb	PRC / Občina Tolmin, KSS	občinski proračun, EU sredstva, državni proračun	5	5							10
	• Ureditev podeželske trgovine v Tolminu	zasebniki	EU sredstva, državna sredstva									
	• Selektivno izvajanje finančnih spodbud za osnovne in dopolnilne dejavnosti na kmetiji	Občina Tolmin	občinski proračun	35	35	35	35	35	35	35	35	280
	• Odkup in ureditev zemljišča za vrtičkarje v Tolminu	Občina Tolmin / javno-zasebno partnerstvo, PRC, KSS	občinski proračun, zasebna sredstva		10	20						30
	4.2.2 Vključevanje naravne in											
	• Opredelitev novih tematskih poti	Občina Tolmin / KS, NVO, LTO, TD	EU sredstva, državni proračun, občinski proračun	10	10	10						30
	• Izvajanje investicij v tematske											
	• Izvajanje investicij nepremične kulturne dediščine na podeželju	Občina Tolmin, KS, NVO, zasebniki	EU sredstva, državni proračun, občinski proračun, zasebna sredstva	5	5	5						15
	4.2.3 Vzpostavitev verige dodane vrednosti lesa:											
	• Popis neizkoriščenih obratov	Občina Tolmin / PRC	občinski proračun	3								3
• Izvajanje selektivnih podjetniških ukrepov v lesnopredelovalni industriji	Občina Tolmin / PRC	EU sredstva, občinski proračun				10	10	10	10	10	50	
• Investicija DOLB Tolmin	javno-zasebno partnerstvo	EU sredstva, zasebna sredstva										
PODPORNI UKREPI:	• Sofinanciranje gradnje in vzdrževanja gozdnih cest	Občina Tolmin / Zavod za gozdove	občinski proračun	56,5	45,9	40	40	40	40	40	40	342,4
	• Povezovanje lastnikov gozdov skozi izobraževanja, promocijo	Zavod za gozdove, SGG, PRC	državni proračun, EU sredstva, občinski proračun	5	5	5	5	5	5	5	5	40
	• Promocija rabe lesa (npr. za turistične namene)											
• Spodbujanje gozdarskega poklica												
Skupaj:			119,5	115,9	116	91	91	91	91	91	806,4	

*KSS - Kmetijsko svetovalna služba

*SGG - Soška gozdno gospodarstvo

*TD - turistična društva

PREDNOSTNI PROGRAM 4.3: AKTIVNA PODPORA RAZVOJU ZAHTEVNEJŠIH (TURISTIČNIH) PROJEKTOV												
UKREPI Z NALOGAMI IN PROJEKTI:	NOSILEC / SODELUJOČI	FINANČNI VIRI	TERMINSKI IN FINANČNI OKVIR (sredstva proračuna Občine Tolmin, v tisoč EUR)									
			2013	2014	2015	2016	2017	2018	2019	2020	Skupaj	
PRIMARNI UKREPI: 4.3.1 Priprava in urejanje prostorskih, lastniških, infrastrukturnih in programskih pogojev za podporo in realizacijo posameznih projektov: • Priprava strokovnih podlag za odločanje o izvedljivosti projekta izgradnje bazena v Tolminu • Izgradnja bazena v Tolminu • Priprava strokovnih podlag za odločanje o izvedljivosti projekta modernizacije športne infrastrukture v Tolminu • Modernizacija športnega parka Brajda, vključno z razširitvijo obstoječe telovadnice • Priprava koncepta upravljanja za festivalski turizem • Ureditev infrastrukture na širšem območju Sotočja • Izgradnja wellness centra Tolmin • Izgradnja polnilnice vode v Podbrdu • Izgradnja garažne hiše • Izgradnja kajak centra (Vodna hiša Most na Soči) • Izgradnja avtokampa Modrejce • Izgradnja nove ribogojnice • Ureditev smučarsko-rekreativnega centra na Ponikvah • Vzpostavitev turistične infrastrukture ob rekah (Soča, Idrijca, Bača)												
	Občina Tolmin	občinski proračun					50					50
	Občina Tolmin	EU sredstva, državni proračun, občinski proračun, zasebna sredstva							1000	1000		2000
	Občina Tolmin, ZKMŠ	občinski proračun			30	30						60
	Občina Tolmin, ZKMŠ	EU sredstva, državni proračun, občinski proračun					1500					1500
	LTO / Občina Tolmin, ZKMŠ	občinski proračun	5	5								10
	LTO / Občina Tolmin, zasebniki	občinski proračun, EU sredstva, zasebna sredstva	20	20	20	20	20	20	20	20	20	160
	zasebniki (občina podpre znanega investitorja)	zasebna sredstva										
	zasebniki (občina podpre znanega investitorja)	zasebna sredstva										
	zasebniki (občina podpre znanega investitorja)	zasebna sredstva										
	KS Most na Soči, TD Most na Soči, Kajak klub, občina	državni proračun, občinska sredstva, zasebna sredstva	80									80
	zasebniki (občina podpre znanega investitorja)	zasebna sredstva										
	zasebniki (občina podpre znanega investitorja)	zasebna sredstva										
	Smučarsko-skakalni klub Ponikve, zasebniki	EU sredstva, zasebna sredstva										
zasebniki	zasebna sredstva											
Skupaj:			105	25	50	50	1570	20	1020	1020	3860	

*ZKMŠ - Zavod za kulturo, mladino in šport

PREDNOSTNI PROGRAM 5.1: ZAGOTAVLJANJE USKLAJENEGA PROSTORSKEGA RAZVOJA OBČINE												
UKREPI Z NALOGAMI IN PROJEKTI:	NOSILEC / SODELUJOČI	FINANČNI VIRI	TERMINSKI IN FINANČNI OKVIR (sredstva proračuna Občine Tolmin, v tisoč EUR)									
			2013	2014	2015	2016	2017	2018	2019	2020	Skupaj	
PRIMARNI UKREPI:	5.1.1. Ureditev vasi:											
	• Popis večnamenskih objektov in opredelitev prioritete za obnovo											
	• Priprava dokumentacije ureditve vasi	Občina Tolmin	občinski proračun		25	25						50
	• Izvajanje investicij ureditve vasi:	Občina Tolmin / KS, Direkcija RS za ceste	EU sredstva, občinski proračun, državni proračun									
	– Celovita ureditev vaškega jedra Most na Soči (območje ob cerkvi)						100	100				200
	– Podbrdo (ob rekonstrukciji ceste)											
	– Slap ob Idrijci (ob rekonstrukciji ceste)											
	– Volče						50					50
	– Žabče								25	25		
	– Zatoľmin			329								329
5.1.2 Ureditev mesta Tolmin:												
• Urbanistična zasnova mesta Tolmin (po ureditvi obvoznice)	Občina Tolmin / KS Tolmin	občinski proračun					50	50				100
• Priprava dokumentacije in izvedba investicij ureditve mesta Tolmin	Občina Tolmin / KS Tolmin	občinski proračun, EU sredstva	196,3	149	551	270						1166,3
Skupaj:			525,3	174	626	270	175	175	0	0	1945,3	

PREDNOSTNI PROGRAM 5.2: ZAGOTAVLJANJE DOSTOPNOSTI VSEH OBMOČIJ OBČINE											
UKREPI Z NALOGAMI IN PROJEKTI:	NOSILEC / SODELUJOČI	FINANČNI VIRI	TERMINSKI IN FINANČNI OKVIR (sredstva proračuna Občine Tolmin, v tisoč EUR)								
			2013	2014	2015	2016	2017	2018	2019	2020	Skupaj
5.2.1 Dvigniti nivo cestnih povezav:											
Redno investicijsko vzdrževanje	Občina Tolmin	občinski proračun	988	550	300	300	300	300	300	300	3338
– Tolmin - Ljubinj - Kneža											
– Tolmin - Kamno											
– Slap ob Idrijci - Šentviška Gora - Bukovo											
– Dolenja Trebuša - Gorenja Trebuša											
– Kneža - Kneške Ravne											
– Zatočnik - izogibalšča	Občina Tolmin (in Cerklje)	občinski proračun									
– Hudajuzna-Zakojca (ob sodelovanju Občine Cerklje)											
Ureditev nove cestne povezave Stopnik - Daber	KS Šentviška Gora	EU sredstva, občinski proračun				100	100				200
5.2.2 Urejanje infrastrukture ob državnih cestah:											
• Izvedba investicij:	Direkcija RS za ceste / Občina Tolmin	EU sredstva, državni proračun, občinski proračun	100		100	100	100	100	100	100	700
– Bača pri Modreju - Trebuša											
– Stopnik											
– Obvoznica Tolmin											
– Obvoznica Volče											
– priključki državnih cest Most na Soči											
– Podbrdo 4. faza											
5.2.3 Vzpostavitev sistema kolesarskih poti:											
• Priprava regijsko usklajenega načrta	ICRA d.o.o. / občine	EU sredstva, državni proračun, občinski proračun	1,3	5							6,3
• Izvedba investicij:	Občina Tolmin, Direkcija RS za ceste	EU sredstva, državni proračun, občinski proračun	63	102	50	50	50	50	50	50	465
– povezava Dolina Soče: Tolmin - Kobariid in Tolmin - Kanal ob Soči											
– povezava po dolini Idrijce - povezava Sotočje - Vodivček - Most na Soči											
– lokalne navezave (npr. Šentviška planota)											
• Izgradnja downhill proge	zasebniki, NVO	zasebna sredstva									
5.2.4 Spodbujanje vzpostavitve širokopasovnih povezav do vseh naselij	KS / Občina Tolmin, zasebniki	EU sredstva, občinski proračun, zasebna sredstva				10	10	10	10	10	50
5.2.5 Aktivno sodelovanje pri urejanju cestne in železniške infrastrukture državnega pomena:											
• Keltika											
• Tolmin - Nova Gorica											
• Trebuša - Čepovan											
• Baška grapa (cesta in železnica)											
Skupaj:			1152,3	657	450	560	560	460	460	460	4759,3

PREDNOSTNI PROGRAM 5.3: ZAGOTOVITEV KAKOVOSTNE JAVNE INFRASTRUKTURE												
UKREPI Z NALOGAMI IN PROJEKTI:	NOSILEC / SODELUJOČI	FINANČNI VIRI	TERMINSKI IN FINANČNI OKVIR (sredstva proračuna Občine Tolmin, v tisoč EUR)									
			2013	2014	2015	2016	2017	2018	2019	2020	Skupaj	
5.3.1 Zagotavljanje pitne vode:												
• Izvedba investicij v vodovodno omrežje:	Občina Tolmin	EU sredstva, občinski proračun										
– Obnova cevovoda Zadlaščica (Žabče - VH Petelinc - Žabče - VH Indus cona)												
– Širitev Zadlaščice (Črpališče Tolmin - VH Čiginj, VH Čiginj - VH Kozaršče, VH Kozaršče - VH Sela, Luža - VH Pečine)						200	200	200	200	200	1000	
– vodovod Kanalski Lom												
– vodovod Hudajužna												
– vodovod Gorenji Log												
– Izgradnja filtrirne naprave Zadlaščica			60		600	600					1260	
5.3.2 Ureditev komunalne infrastrukture:												
• Izvedba investicij v kanalizacijo:	Občina Tolmin	občinski proračun (redna investicijska sredstva)										
– Idrinja pri Bači, Bača pri Modreju, Postaja										520	520	
– Čiginj, Kozaršče					250	500						750
– Volarje							120					120
– Slap ob Idrjici										120		120
– Kamno (vodovod+kanalizacija+ČN)					390	460						850
– Žabče (vključeno v tčk. 5.3.4.)												
– Kneža						100						100
– Dolje, Gabrje									120			120
– Modrejce							300					300
• Izvedba investicij v čistilne naprave:	Občina Tolmin	občinski proračun, EU sredstva										
– Idrinja pri Bači, Bača pri Modreju, Postaja										480	480	
– Volarje							480				480	
– Slap ob Idrjici									480		480	
– Kneža						360						360
– Čiginj						250						250
– Dolje									480			480
– Modrejce					250					250		
• Spremljanje in sodelovanje pri reševanju komunalne problematike (npr. individualne čistilne naprave itd.) izven območji gospodarskih javnih služb	Občina Tolmin											
• Center za ravnanje z odpadki Nova Gorica	Mestna občina Nova Gorica / občine	občinski proračun, EU sredstva	102,5	390	257,4						749,9	
5.3.3 Energetska sanacija javnih objektov:												
• Izvedba investicij:												
– Šolski center Tolmin	Občina Tolmin / OŠ Tolmin, Gimnazija Tolmin	EU sredstva, državni proračun, občinski proračun										
– ZD Tolmin, OŠ Podbrdo, OŠ Most na Soči, Knjižnica Tolmin	Občina Tolmin / javni zavodi	EU sredstva, državni proračun, občinski proračun	49,3	49,2	318,5	70					487	
5.3.4 Zagotavljanje infrastrukture za stanovanjsko in gospodarsko gradnjo:												
• Komunalno opremljanje:												
– stanovanjskih zemljišč Šentviška Gora	Občina Tolmin	občinski proračun, državni proračun, EU sredstva			200						200	
– stanovanjskih zemljišč Žabče (vključno s kanalizacija Žabče)							1000	1000			2000	
– stanovanjskih zemljišč Modrej			200		400						600	
– poslovnih zemljišč (širitve poslovnih con)						500	500				1000	
5.3.5 Sanacija javne razsvetljave	Občina Tolmin	EU sredstva, občinski proračun	51,3	42,8							94,1	
Skupaj:			463,1	872	3195,9	2420	2300	1800	800	1200	13051	

HORIZONTALNI PROGRAM											
UKREPI Z NALOGAMI IN PROJEKTI:	NOSILEC / SODELUJOČI	FINANČNI VIRI	TERMINSKI IN FINANČNI OKVIR (sredstva proračuna Občine Tolmin, v tisoč EUR)								Skupaj
			2013	2014	2015	2016	2017	2018	2019	2020	
Zagotovitev prostorov:											
1. Zagotovitev prostorov za PRC	Občina Tolmin	občinski proračun in EU sredstva	20	20	400						440
2. Zagotovitev prostorov za TIC v Tolminu	Občina Tolmin	občinski proračun									
3. Investicije za civilno zaščito in gasilce	Občina Tolmin	občinski proračun	92								92
Skupaj:			112	20	400	0	0	0	0	0	532
Skupaj vsi programi:			4.659,89	2.261,25	6.113,05	4.008,95	5.358,95	4.858,95	3.243,95	3.378,95	33.883,94

6. IZVAJANJA RAZVOJNEGA PROGRAMA

6.1. Izvajanje razvojnega programa z umeščanjem v NRP-je občine

Razvojni program občine Tolmin predstavlja temelj za bodoče razvojne aktivnosti v občini. To pomeni, da bodo projekti oziroma naloge vključeni v Načrt razvojnih programov občine ob sprejemanju letnih oziroma dvoletnih proračunov. Pri tem bodo uporabljeni kriteriji, opredeljeni v razvojnem programu pri določanju prednostnih programov in ukrepov. Ti so:

- Ugotovitve iz ocene stanja na področju demografije in delovnih mest,
- Že začete in načrtovane investicije,
- Zakonske zahteve do uresničevanja nalog občine,
- Optimizacija gospodarjenja z lokalnimi viri,
- Razpoložljivost zunanjih finančnih virov,
- Prisotnost nosilcev razdelanih podjetniških pobud.

Razvojni program temelji tudi na črpanju EU sredstev in sicer do konca tega programskega obdobja (črpanje možno do dveh let po zaključku obdobja, to je do leta 2015), zato je pri posameznih projektih ta vir že upoštevan.

Projekti, predvideni za izvedbo po letu 2015, ki temeljijo na EU sredstvih, bodo izvedeni le, če bodo ta sredstva dejansko pridobljena.

6.2. Uresničevanje razvojnega programa občine na osnovi Regionalnega razvojnega programa Severne Primorske (Goriške statistične regije) za obdobje 2014 - 2020

V procesu priprave *Regionalnega razvojnega programa za obdobje 2014 – 2020* Severne Primorske (Goriške statistične regije) bo občina predlagala uvrstitev ključnih razvojnih projektov, pomembnih za občino, v ta dokument. Gre predvsem za naslednje projekte:

- izgradnja cestnih povezav, ki omogočajo prebivalstvu in gospodarstvu boljšo dostopnost do središč regionalnega in državnega pomena in do čezmejnih regij,
- izgradnja širokopasovnih povezav,
- urejanje turistične infrastrukture v občini, njeno povezovanje v regiji, s sosednjo Gorenjsko regijo in s čezmejnimi prostorom,
- čistilne naprave in vodooskrba,
- strategije razvoja območij Natura 2000,
- urejanje kolesarskih poti.

Prav tako si bo občina prizadevala v okviru regionalnega razvojnega programa *v povezavi z Gorenjsko regijo* ustrezno opredeliti prednosti, ki jih za obe regiji ponuja Zakon o TNP.

6.3 Uresničevanje razvojnega programa občine na osnovi čezmejnega programa Italija – Slovenija in različnih drugih virov EU za obdobje 2014 – 2020

Čezmejne projekte in sicer tako tiste s področja povezovanja gospodarstva (turizma, gospodarskih družb...) in prebivalstva nasploh bo občina skušala uresničevati na osnovi čezmejnega programa Italija – Slovenija 2014 – 2020, določene projekte oziroma posamezne naloge v njihovih sklopih pa bo realizirala v okviru drugih programov EU.

Glede na to, da je priprava programskih dokumentov za naslednjo finančno perspektivo (2014 – 2020) šele v začetni fazi, ob sprejemanju razvojnega programa še ni možno natančneje opredeliti vsebinskih možnosti in virov za sofinanciranje posameznih projektov. Ko bodo na ravni regije, države in EU sprejeti razvojni dokumenti, bo smiselno razvojni program občine Tolmin pregledati in ga prilagoditi novim razvojnim možnostim.

7. VIRI

1. AJPES Informacija o poslovanju gospodarskih družb v Republiki Sloveniji v letih 2002, 2006, 2007, 2008 , 2009, 2010 in 2011
2. AJPES Informacija o poslovanju samostojni podjetnikov posameznikov v Republiki Sloveniji v letih 2002, 2006, 2007, 2008 , 2009, 2010 in 2011
3. AJPES Informacija o poslovanju gospodarskih družb v Goriški statistični regiji v letih 2002, 2006, 2007, 2008 , 2009, 2010 in 2011
4. AJPES Informacija o poslovanju samostojni podjetnikov posameznikov v Goriški statistični regiji v letih 2002, 2006, 2007, 2008 , 2009, 2010 in 2011
5. Izhodišča za pripravo strategije prostorskega razvoja in prostorskega reda občine Tolmin (LOCUS prostorske informacijske rešitve d.o.o., 2007)
6. Dopolnitev lokalnega energetskega koncepta Občine Tolmin (Golea, 2011)
7. Inventarizacija stanja lokalnih cest v občinah Bovec, Cerklje, Idrija, Kanal ob Soči, Kobarid in Tolmin (Projekt d.d., 2007)
8. Lokalna turistična organizacija Sotočje – statistika, dosegljivo prek: <http://www.dolina-soce.com/> (15. 9. 2011)
9. Občinski prostorski načrt Občine Tolmin – dopolnjeni osnutek (Locus d.o.o., 2009)
10. Operativni program oskrbe s pitno vodo za Občino Tolmin (Komunala Tolmin, 2010)
11. Odlok o kategorizaciji občinskih cest v Občini Tolmin, 2009
12. Program odvajanja in čiščenja komunalne odpadne in padavinske vode za Občine Tolmin, Kobarid in Bovec za leto 2011 (Komunala Tolmin, 2010)
13. Statistični urad Republike Slovenije, podatkovni portal dostopen prek: <http://pxweb.stat.si/pxweb/Dialog/statfile2.asp> (10. 8. 2012)
14. Statistični urad Republike Slovenije, Statistični letopisi 1997, 2002, 2007, 2010 dosegljivi prek: http://www.stat.si/publikacije/pub_letopis_prva.asp (15. 9. 2011)
15. Statistični urad Republike Slovenije, Popis kmetijstva 2000 in Popis kmetijstva 2010
16. Statistični urad Republike Slovenije, Popis prebivalstva 2002

17. Strategija razvoja turizma v občini Tolmin za obdobje 2010 - 2015 (predlog), LTO Sotočje, 2010
18. Strokovne podlage za izdelavo sprememb in dopolnitev prostorskega plana občine Tolmin, I. faza: Analiza razvojnih možnosti (KODA d.o.o. Ajdovščina, 2011)
19. Varovanje povodja reke Soče – oskrba s pitno vodo ter odvajanje odpadnih komunalnih voda (Projekt d.d. Nova Gorica, 2006)
20. Zakon o ohranjanju narave (1999)
21. Zakon o Triglavskem narodnem parku (2010)
22. Zavod za gozdove Slovenije, Območna enota Tolmin (Gozdnogospodarski načrt enote Tolmin, 2011)
23. <http://www.naravovarstveni-atlas.si/ISN2KJ/> (register naravne dediščine)
24. <http://rkd.situla.org/> (register kulturne dediščine)